

# METALZBYCH

ARTYKUŁY METALOWE I PRZEMYSŁOWE



SPRAWDŹ  
KONIECZNIE!

Leszno, ul. Dekana 6c, tel. 667-445-713 / Rydzyna, ul. Okrężna 10, tel. 607-040-560

PODŁOGI ♦ PARKIETY ♦ MOZAIKI ♦ TARASY

**Antoniewicz**  
PARKIECIARSTWO

65 529 50 72 / 601 769 619 / info@antoniewicz.com.pl / www.antoniewicz.com.pl



♦ RENOWACJE ♦

REKLAMA

Bezpłatny miesięcznik Leszna i regionu leszczyńskiego

Nr 5/2023 (75) | 1 maja 2023 | ISSN 2544-1523

www.leszczyniak.pl | [f @gazetaleszczyniak](#) [leszczyniak\\_gazeta](#)



Solidarni z Ukrainą

# LESZCZYNIAK



Nie tylko dla alergików  
# 5

Styl loftowy ciągle  
modny  
# 14-15

Akademia Logopedy  
w nowej siedzibie  
# 16-17

Budujmy relacje  
# 20-21

**Alladyn**  
WYKŁADZINY

Leszno, ul. Miśnieńska 31a  
tel. 884 219 786



REKLAMA



DORADZTWO PROJEKT WYKONANIE

Pompy ciepła • fotowoltaika • magazyny energii  
Klimatyzacja • rekuperacja • audyt • folie grzewcze

Trip Energy Sp. z o.o. | ul. Przemysłowa 19, 64-100 Leszno  
tel. 65 545 80 03 | biuro@tripenergy.pl | www.tripenergy.pl



Stacja demontażu pojazdów

**ZŁOMUJGRATA.PL**



KASACJA POJAZDÓW  
500 545 500

SPRZEDAŻ CZĘŚCI  
500 623 500

Kasujemy wszystkie rodzaje pojazdów.  
Wydajemy zaświadczenia do wydz. komunik.  
Oferujemy wstępną wycenę przez telefon.  
Auta odbieramy lawetą w ciągu 24 h.  
Prowadzimy sprzedaż części używanych.

Płacimy  
GOTÓWKA



## Cleo, Dąbrowska, Gromee i Piekarczyk gwiazdami Dni Leszna

**LESZNO** > Cleo, Ania Dąbrowska, Gromee oraz Marek Piekarczyk wystąpią w tegorocznych Dniach Leszna, które odbędą się od 26 do 28 maja. Cały weekend będzie wypełniony atrakcjami dla osób w każdym wieku. Tradycyjnie już Dni Leszna rozpoczną się w piątek 26 maja, od Koncertu Gwiazd na Stadionie im. Alfreda Smoczyka, w którym wystąpią Cleo, Ania Dąbrowska i Gromee. Natomiast w sobotę i niedzielę 27 i 28 maja, wydarzenie przeniesie się do Parku im. Leszczyńskich Satyryków. Tam impreza przybierze charakter rodzinnego festynu. W sobotę swoje talenty muzyczne zaprezentują miejscowe kapela: XYZ, Zachody, Roman Reed & Friends oraz Hash, a gwiazdą wieczoru będzie Marek Piekarczyk, wokalista grupy TSA. Niedziela natomiast, upłynie pod znakiem występów lokalnych zespołów. Podczas pikniku, będzie można skosztować smakołyków z licznych punktów gastronomicznych, a dzieci będą mogły skorzystać z atrakcji przygotowanych specjalnie dla nich. Na Dni Leszna zapraszają Prezydent Miasta Leszna Łukasz Borowiak, Radni Rady Miejskiej Leszna, Miejski Ośrodek Kultury oraz Teatr Miejski.



## Zmiana lokalizacji "wieczorynki"

**LESZNO** > Z początkiem kwietnia swoją lokalizację zmieniła nocna i świąteczna opieka zdrowotna, która funkcjonuje przy Szpitalnym Oddziale Ratunkowym w Wojewódzkim Szpitalu Zespolonym w Lesznie. Teraz mieści się ona po wschodniej stronie placówki medycznej, tuż przy oddziale ratunkowym. Dyrektor szpitala w Lesznie, Krzysztof Albiński już od dłuższego czasu zapowiadał przeniesienie "wieczorynki" w pobliże oddziału ratunkowego, co miało poprawić jej funkcjonowanie. Osoby potrzebujące pomocy, muszą odtąd udać się do wejścia na SOR, wzdłuż podjazdu dla karetok pogotowia. Numer telefonu pozostał bez zmian - 65 525 36 70.

Wydarzenie pod Honorowym Patronatem Prezydenta Miasta Leszna

### IV OLIMPIADA SPORTOWA TOTUS TUUS

18 MAJ 2023r. godz. 9:00  
STADION LEKKOATLETYCZNY  
ul. 17 STYCZNIA 68  
64 -100 LESZNO

TOTUS TUUS

# Później to się dopiero zacznie!

Zobaczysz jak zacznie chodzić. Teraz to przyszc – jak zacznie mówić, to będziesz tęskniła za początkami. Teraz to jeszcze nie są prawdziwe problemy, zaufaj mi. Matura, dzieciaku? Na studiach maturę będziesz miał na każdej sesji! Naprawdę się przejmujesz? Będziesz dorosły, to będziesz się z tego śmiał!

Dzięki, drodzy znajomi. Dziękuję ciotki bliższe i dalsze. Matki doświadczone i sponiewierane życiem. Starsi koledzy ze studiów i koleżanki z pracy. „Będzie gorzej” - to właśnie to, co chce usłyszeć świeżo upieczona mama, uczeń i nastolatek.

Mama, która czuje, że cały świat trwa i uśmiecha się dalej, tylko jej się zatrzymał i jakiś taki szary i niezwykle trudny. Mama, której wydaje się, że nie podoła i każdy katar mokrą powoduje wewnętrzny dygot. Ta mama, kiedy przeżywa najtrudniejsze chwile jej życia, chce usłyszeć, że jej emocje są ZBYT – zbyt

przesadne i mocne. Że prawdziwe wyzwania dopiero przed nią. I powinna być na nie gotowa.

Uczeń, który za chwile przystępuje do matury. Uczeń, któremu powtarzano, że to najważniejsza chwila jego życia – decydująca o jego przyszłości. Uczeń, który czuje, że zapomniał wszystkiego, czego uczył się przez lata. Ten uczeń słyszy, że najgorsze dopiero przed nim. Niech się nie marze. Studia to dopiero orka!

A to są chwile JEJ i JEGO życia. Najtrudniejsze, najbardziej wymagające i najmocniejsze. W ich życiu. Teraz. Pewnie za rok czy dwa, sami uśmiechną się pod nosem na wspomnienie o tych właśnie chwilach. Bo dziś są mądrzejsi. Starsi. O rok czy dwa do przodu. Przeżyli najtrudniejsze chwile TAMTEGO życia i mogą się mierzyć z kolejnymi, nowymi, na które są już bardziej gotowi.

Bo żadna mama nie dźwignęłaby pierwszych nastoletnich buntów bez

poprzednich doświadczeń pierwszych chorób i upadków. Żaden student nie poradziłby sobie z sesjami, gdyby nie matury.

A żaden dorosły nie poradziłby sobie, gdyby nie był dzieckiem.

W ulubionej książce mojego syna jest taki cytat: „Siedzieli razem w ciszy, aż Taylor powiedział: Proszę, zostań ze mną a królik słuchał. Królik słuchał, gdy Taylor opowiada. Królik słuchał, jak Taylor krzyczy (...) i planuje coś komuś zburzyć (...). A kiedy przyszedł na to czas, królik słuchał, jak Taylor planuje zbudować wszystko od nowa”. \*

Bądźmy jak króliki, drodzy.

A królik słuchał. Cori Doerrfeld

**TEKST:**  
**KATARZYNA PLEWKA-CHYŻYŃSKA**



**Zdjęcie: Bartosz Kubiak**





# INSTALACJE FOTOWOLTAICZNE DLA PRZEDSIĘBIORSTW, GOSPODARSTW ROLNYCH, WSPÓLNOT MIESZKANIOWYCH

- niższe rachunki za energię elektryczną
- niezależność od wahań cen prądu
- wyższa konkurencyjność usług na rynku
- realny wkład w zmniejszenie emisji CO2
- pozytywny wizerunek w oczach klientów

**Ustalmy najlepsze warunki współpracy.  
Skontaktuj się z nami już dziś.**

Trip Energy Sp. z o.o.  
ul. Przemysłowa 19,  
64-100 Leszno  
tel. 65 545 80 03  
biuro@tripenergy.pl  
www.tripenergy.pl





# RAJD ROWEROWY



# 27 MAJA 2023

# ROWEREM PRZEZ LESZNO- REGION 2023

udział  
bezpłatny



**Rajd pięknymi zakątkami  
regionu leszczyńskiego (ok. 20 km) połączony ze  
zwiedzaniem Regionalnej Izby Kultury i Tradycji  
Wiejskiej w Wilkowicach.  
Kończymy na Ranczo Smyczyna.**

szczegóły na  
[www.lesznoregion.pl](http://www.lesznoregion.pl)



## Dotacje na odnowę zabytków

**POWIAT LESZCZYŃSKI** > W wyniku przeprowadzonego konkursu na dotację związaną z ochroną zabytków, zamek w Rydzynie otrzyma 1 000 000 złotych. Pieniądze będą przeznaczone na renowację sali "Wielka Alkova" oraz na odnowienie fasady frontowej zamku. O przekazaniu pieniędzy na remont części rydzynskiego zamku poinformował minister Jan Dziedziczak. Pieniądze będą pochodziły z Ministerstwa Kultury i Dziedzictwa Narodowego. W powiecie leszczyńskim, ministerialne wsparcie otrzyma również parafia pod wezwaniem św. Katarzyny w Dąbczu - 98 000 złotych, parafia pod wezwaniem NMP Niepokalanie Poczętej w Oporowie - 307 000 złotych oraz klasztor Franciszkanów w Osiecznej - 278 000 złotych.



Zdjęcie: Tomasz Młynarczyk

## Obchody rocznicy Zbrodni Katyńskiej

**LESZNO** > Uroczyste obchody rocznicy Zbrodni Katyńskiej, rozpoczęły się od złożenia kwiatów na cmentarzu parafialnym przy ulicy Kąkolewskiej w Lesznie, pod tablicą upamiętniającą ofiary zamordowane przez Sowietów. Następnie patriotyczna manifestacja przeniosła się pod Pomnik Pamięci Ofiar Katynia i Matek Katyńskich przy ulicy Ofiar Katynia, który upamiętnia tragiczne wydarzenia z 1940 roku. Przemawiający wiceprezydent Leszna Piotr Józwiak, wspominał tamte tragiczne dni "Świat zachodni przyjął wersję sowiecką, pomimo tego, że posiadał pełną wiedzę na ten temat, przekazaną przez rząd polski w 1943 roku. Mamy 2023 rok, od popełnienia zbrodni minęło już ponad 80 lat, a najważniejsi aktorzy dramatu już nie żyją. Zbrodnia Katyńska nie została jednak dotychczas osądzona. Jak słusznie zauważył zmarły w katastrofie smoleńskiej adwokat Stanisław Mikke - nie osądzenie tej zbrodni znieważa całą ludzkość". Liczne zgromadzone delegacje samorządowców, instytucji państwowych i szkół zapaliły znicze i złożyły wiązanki kwiatów. 83 lata temu na mocy decyzji najwyższych władz ZSRR, w lesie katyńskim NKWD zamordowało co najmniej 21 768 polskich obywateli, w tym ponad 10 000 oficerów Wojska Polskiego i Policji Państwowej.



Zdjęcie: Tomasz Młynarczyk



# Wykładziny nie tylko dla alergików

Wiosna to czas remontów w naszych domach i mieszkaniach. Malujemy ściany, odświeżamy design, wymieniamy meble. Zanurzmy się na chwilę w temacie inspiracji podłogowych. Porozmawiamy z ekspertem w tej dziedzinie – Łukaszem Firlejem, właścicielem salonu podłóg Alladyn z Leszna.

**Od niedawna można Was odwiedzić w nowej lokalizacji, przy ulicy Miśnięskiej 31a w Lesznie.**

Dokładnie od 12 kwietnia 2023 jesteśmy w nowym przestronnym miejscu, gdzie zapraszamy na konsultacje, poznanie naszej oferty, możliwości, znalezienie inspiracji.

**Od 10 lat budujecie ofertę. Co się zmieniło w świecie podłóg, dywanów i wykładzin na przestrzeni lat? Jak ewoluują trendy w projektowaniu domów, mieszkań i powierzchni biurowych?**

Na przestrzeni ostatnich lat obserwujemy powrót do wykładzin dywanowych. Na gładkich powierzchniach, np. panelach, kurz wciąż jest w ruchu – naprzemiennie unosi się i opada, tworząc w kątach kłębowiska. Przy wykładzinach dywanowych czy dywanach tak nie jest – kurz chwyta się materiałów i trzyma się ich, by następnie być wciągniętym w odkurzacz. W dobie odkurzaczy elektrycznych, samojezdnych robotów, odkurzaczy wodnych, centralnych, ręcznych typu Dyson nie musimy obawiać się, że kurz wnika w tkaniny i w nich zostaje, co jest szczególnie istotne w domach alergików. Poza tym wykładziny dywanowe są zazwyczaj wykonane z materiałów, które nie przyciągają pyłków i roztoczy, takich jak polipropylen, poliamid. Są także odporne na pleśń i grzyby oraz łatwe w czyszczeniu. Muzyka dużo lepiej rozbrzmiewa w pomieszczeniu, w którym podłoga pokryta jest wykładziną dywanową. Wykładziny dywanowe zmniejszają straty ciepła, co pozwala

oszczędzić na ogrzewaniu. Alergie, astma, roztocza, lotne związki organiczne... - wykładzinom dywanowym nie słuszenie i bezpodstawnie przypisuje się powodowanie najróżniejszych chorób.

**Czego szukają dzisiaj najczęściej Wasi klienci?**

Oferujemy pomoc każdemu klientowi – indywidualnemu, firmowemu oraz współpracujemy z projektantami. Od 1 czerwca ruszy nasza NOWA STRONA – [www.alladynpodlogi.pl](http://www.alladynpodlogi.pl), gdzie będzie dostępny katalog online z setką produktów oferowanych przez naszą firmę. Będzie można przejrzeć ofertę, wybrać produkt i zamówić z TRANSPORTEM DO KLIENTA w promieniu 70 km od Leszna. Zamawiający będzie miał możliwość zamówienia również próbki wykładziny w małym kawałku, żeby poznać rzeczywiste kolory oraz nici do obszycia, sznury do spawania wykładzin PCV.

Klienci szukają aktualnie najczęściej wykładzin dywanowych, dywanów indywidualnych z własnym wzorem wraz z kompleksową obsługą i serwisem do końca użytkowania naszych produktów – praniem i konserwacją. To zapewniamy.

**Macie ogromne doświadczenie w projektowaniu podłóg do wnętrz. Na co warto zwrócić uwagę, gdy projektujemy czy remontujemy dom i dokonujemy zakupów?**

Podczas projektowania lub remontowania domu i wyboru wykładziny należy zwrócić uwagę na kilka kwestii, takich jak: przeznaczenie pomieszczenia,

materiał, kolor i wzór, odporność na plamy i zużycie oraz cenę. Wyobraźnia i potrzeby klientów nie mają granic, jeżeli klient ma takie życzenie, może nawet narysować swój wzór i taki wykonamy!

**Do dyspozycji Waszych klientów jest zespół ekspertów, składający się z doradców, wykonawcy oraz jeżeli klient zgłosi potrzebę projektanta. Co sprawia Waszym klientom największą trudność w wyborze odpowiedniej podłogi?**

Na podstawie naszego doświadczenia, mogę powiedzieć, że największą trudnością dla klientów w wyborze odpowiedniej podłogi jest zazwyczaj dostosowanie podłogi do indywidualnych potrzeb i oczekiwań, wybór odpowiedniego materiału, odpowiedni montaż, koszty oraz dostępność produktów.

**Jak wybrać podłogę do domu i biura, by ułatwić sobie skuteczną i wygodną pielęgnację?**

Wybierając podłogę do domu lub biura, warto zwrócić uwagę na odporność na ścieranie, łatwość czyszczenia, odporność na wilgoć i chemikalia, antypoślizgowość, a także estetykę i styl. Wybór odpowiedniego materiału pozwoli na łatwiejszą pielęgnację i utrzymanie podłogi w czystości.

**Poszerzyliście ofertę o szycie i pielęgnację kóder. Jakie są najczęstsze potrzeby ze strony klientów w tym obszarze Waszej działalności?**

Najczęstsze potrzeby związane z szyciem kóder to czyszczenie i wymiana

inletu. W przypadku kódry jest to tkanina, z której wykonuje się pokrycie kódry, czyli tzw. "poszewkę". Inlety są zazwyczaj wykonane z bawełny, mikrofibry lub innych tkanin syntetycznych. Często mają właściwości antyalergiczne i antybakteryjne. Dobrze dobrane inlety powinny być trwałe i wygodne w użytkowaniu. Wykonujemy także takie prace jak: skracanie, przedłużanie czy przerabianie i wypełnianie. Natomiast najczęstsze potrzeby związane z czyszczeniem kóder to usuwanie plam, pranie, suszenie i odświeżanie.

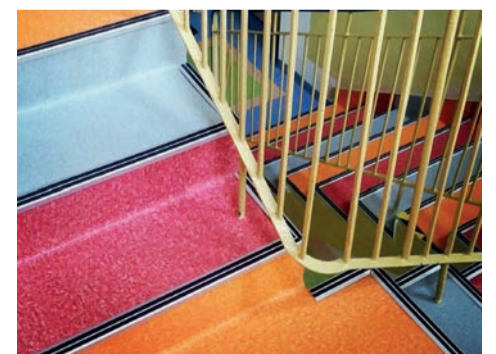
**Jakie macie plany na przyszłość?**

Nasza firma działa w obszarze montażu i sprzedaży wykładzin. Planujemy dalsze rozwijanie oferty, poszerzenie jej nie tylko o nowe produkty, ale także innowacyjne rozwiązania i ekologiczne materiały. Planujemy również zwiększać swój udział w rynku online poprzez sklep internetowy i uzupełnić ofertę o usługę projektowania wnętrz online. Chcemy zaoferować usługi instalacji i konserwacji.

Obsługujemy klientów indywidualnych i firmowych. Znalezienie idealnego produktu dla firmy, domu, kampera czy nawet jachtu, stworzenie pięknego i wyjątkowego wnętrza, zadowoleni klienci – to dla nas ogromna satysfakcja z wykonanej pracy. Cieszymy się z pozytywnych opinii i polecenia naszych usług. W takiej atmosferze chcemy działać dalej.

**Dziękujemy za rozmowę i życzymy dalszych sukcesów**

**TEKST: JOANNA KLAMECKA**





### Młyńskie Koło na leszczyńskim Rynku

**LESZNO** > Do końca kwietnia, na leszczyńskim Rynku można było korzystać z atrakcji, jaką było Młyńskie Koło, składające się z 21 gondoli. Z wysokości 30 metrów mieszkańcy Leszna i regionu mogli podziwiać panoramę starówki. Rozstawienie karuzeli było inicjatywą leszczyńskiego przedsiębiorcy, który zwrócił się do władz miasta z wnioskiem o udostępnienie powierzchni na płycie Rynku. Złożony wniosek spotkał się z życzliwym przyjęciem władarzy Leszna.



Zdjęcie: Magdalena Woźna

### Oficjalne otwarcie MBP

**LESZNO** > W przededniu Światowego Dnia Książki, 22 kwietnia, w Leszczyńskiej Galerii Książki będącej częścią Miejskiej Biblioteki Publicznej im. Stanisława Grochowiaka otwarto nową siedzibę MBP. Biblioteka działająca przy Placu Metziga od czerwca ubiegłego roku, oficjalnie nie była dotąd otwarta. Dyrekcja oraz pracownicy MBP zaprosili gości, wśród których znaleźli się m.in. wiceminister kultury Jarosław Sellin, marszałek województwa wielkopolskiego marek Woźniak, prezydent Leszna Łukasz Borowiak oraz wiceprezydent Piotr Józwiak, parlamentarzyści, samorządowcy oraz przedstawiciele placówek kulturalnych. "Biblioteka stała się ważnym elementem rewitalizacji centrum miasta, a to zapewniło nam finansowanie" - powiedział prezydent Łukasz Borowiak. Inwestycja łącznie kosztowała 25 000 000 złotych, z czego ponad 20 000 000 złotych pochodziło z funduszy unijnych.



Zdjęcie: Magdalena Woźna

REKLAMA

# MINIKOPARKA



WYNAJEM Z OPERATOREM lub BEZ OPERATORA

\*Cennik dostępny



**KRZEMIENIEWO**  
**791 170 110**

# GRAP

HURTOWNIA ELEKTRYCZNA

ul. Leśna 1D, 64-100 Leszno



tel. 65 529 71 07 | 691 350 082

e-mail: [grap@grap.pl](mailto:grap@grap.pl)

[www.grap.pl](http://www.grap.pl)



## Zmarł prof. Aleksander Zandecki

**LESZNO** > Zmarł prof. dr hab. Aleksander Zandecki, wieloletni rektor i wykładowca Wyższej Szkoły Humanistycznej im. Króla Stanisława Leszczyńskiego w Lesznie oraz wykładowca na Uniwersytecie im. Adama Mickiewicza w Poznaniu. W 2017 roku profesor otrzymał tytuł Honorowego Obywatela Miasta Leszna. Od 1999 roku był profesorem nauk humanistycznych, naukowcem w dziedzinie pedagogiki i wychowawcą wielu pokoleń studentów. "Przed wszystkim jednak, był wspaniałym człowiekiem, który na zawsze pozostanie w naszej pamięci, jako człowiek wielkiego serca" - wspominał profesora Aleksandra Zandeckiego, kanclerz uczelni Ryszard Karmoliński.



Zdjęcie: archiwum

## Pożar w siłowni

**LESZNO** > Najprawdopodobniej zwarcie instalacji elektrycznej było przyczyną pożaru do którego doszło 7 kwietnia tuż przed godziną 10 w siłowni "Dragon" przy ulicy Pankiewicza. Początkowo ogień pojawił się w saunie, a następnie przeniósł się na dalszą część pomieszczeń wewnątrz budynku. Ewakuowano wszystkie osoby będące w tym czasie na terenie siłowni. Straty po pożarze są bardzo duże. Wstępnie sumę strat oszacowano na 600 000 złotych. W akcji gaśniczej, którą dowodził komendant KM PSP mł. bryg. Sebastian Kozłowski, udział brało 6 jednostek straży pożarnej.

## Pierwszy Festiwal Rzemiosła

**LESZNO** > Wielkopolska Izba Rzemieślnicza w Poznaniu zorganizowała Pierwszy Festiwal Rzemiosła pn. "Dzień zawodowca - od rzemieślnika do technika", który skierowany był dla uczniów ósmych klas szkół podstawowych. Jego głównym przesłaniem było promowanie zawodów i lokalnego rzemiosła. Festiwal przy udziale regionalnych cechów, odbywał się w Lesznie, Koninie, Poznaniu i Wągrowcu. Celem imprezy było pokazanie i przybliżenie ósmoklasistom nauki zawodu, jak ona wygląda i na czym polega. Główne stoiska festiwalu były rozmieszczone w Zespole Szkół nr 4 im. Powstańców Wielkopolskich. Swoją ofertę prezentowali przedstawiciele leszczyńskich firm oraz rzemieślnicy z Leszna i regionu. Jednocześnie młodzież uczestnicząca w grze miejskiej miała możliwość odwiedzenia m.in.: studiów fotograficznych, zakładów cukierniczych i piekarniczych, salonów fryzjerskich czy kosmetycznych.

REKLAMA

## NOWE RENAULT AUSTRAL

już od

**1399 zł** /mies.  
(RRSO 11,84%)  
gwarancja stałej raty

zaawansowane systemy  
wspomagania prowadzenia  
zapisz się na jazdę testową

RRSO dla Kredytu Renault Easy Box wynosi 11,84% dla następującego reprezentatywnego przykładu: cena auta 134 900 zł, okres 37 miesięcy, wpłata własna 28 059,2 zł, oprocentowanie stałe nominalne w skali roku 7,99%, finansowane: prowizja bankowa: 4 273,63 zł i ubezpieczenie kredytobiorcy: 4 933,48 zł. Miesięczna rata kredytowa 1 399,27 zł. Ostatnia rata 90 652,8 zł. Całkowita kwota kredytu: 106 840,8 zł. Całkowita kwota do zapłaty: 141 026,52 zł. Stan na dzień 06.02.2023 r. Kredyt oferowany jest przez RCI Banque S.A. Oddział w Polsce i dostępny u pośredników kredytowych wykonujących czynności faktyczne związane z zawieraniem umów kredytowych na podstawie umowy z RCI Banque S.A. Oddział w Polsce z siedzibą w Warszawie. Wartości zużycia paliwa dla modelu Renault Austral, w zależności od wariantu i wersji wynoszą w cyklu mieszanym od 4,6 do 6,5 l/100 km, a emisja CO<sub>2</sub> od 104 do 147 g/km (dane na podstawie świadectw homologacji typu). Zużycie i emisja CO<sub>2</sub> zostały określone zgodnie z procedurą WLTP. Podane wartości mogą się różnić od rzeczywistych, na które wpływają m. in. styl i warunki jazdy, dodatkowe wyposażenie samochodu zainstalowane po rejestracji pojazdu, jego stan techniczny. Sprawdź szczegóły u Autoryzowanych Partnerów Renault lub na stronie [wlp.renault.pl](http://wlp.renault.pl). Informacje dotyczące odzysku i recyklingu pojazdów wycofanych z eksploatacji na stronie [www.renault.pl](http://www.renault.pl)

Renault rekomenduje Castrol

[renault.pl](http://renault.pl)

**Smektala Sp. z o.o.**

ul. Poznańska 6, Leszno

[www.smektala.pl](http://www.smektala.pl)



# BIURO EKSPERTYZ MOTORYZACYJNYCH



wyceny wartości / pojazdów kalkulacje napraw / ustalenie przyczyn usterki

## RZECZOZNAWCA SAMOCHODOWY

inż. Krzysztof Zygmunt  
ul. Wiśniowieckiego 17, 64-100 Leszno  
Tel. +48 605 828 407  
krzysztof.zygmunt@autofrans-leszno

## Autobusy elektryczne dla MZK

**LESZNO** > Leszczyński samorząd, dla którego zakup nowych autobusów stanowił jeden z priorytetów przy staraniach o środki unijne, złożył wniosek o dofinansowanie zakupu 7 autobusów elektrycznych i 4 ładowarek. Miałyby one wchodzić w skład taboru komunikacyjnego Miejskiego Zakładu Komunikacji. Jak wynika z komunikatu, który wystosował Urząd Miasta Leszna, źródłem finansowania zakupu "elektryków" nie będą jednak środki pochodzące z funduszy europejskich. Pochodzić będą one z puli środków Narodowego Funduszu Ochrony Środowiska i Gospodarki Wodnej, który ogłosił konkurs na dotację do transportu zeroemisyjnego. Wynosi ona ponad 276 000 000 złotych. Dofinansowania będą przyznawane, aż do wyczerpania środków finansowych. Dotacja unijna, która byłaby przyznana w ramach Zintegrowanych Inwestycji Terytorialnych stanowiłaby tylko 70% dofinansowania zakupu autobusów, natomiast w NFOŚiGW jest to prawie 90% kosztów kwalifikowanych. Całość inwestycji szacowana jest na ponad 20 000 000 złotych, z czego 3 000 000 złotych pochodziłoby z budżetu miasta Leszna, a 17 500 000 złotych z dotacji. W razie przyznania środków z NFOŚiGW realizacja zadania nastąpiłaby w latach 2024 - 2025.

## Drzwi Otwarte ANS

**LESZNO** > W holu Auli Comeniana odbyły się 19 kwietnia Drzwi Otwarte Akademii Nauk Stosowanych. Przedstawiciele Instytutów Pedagogicznego, Politechnicznego, Gospodarki, Zdrowia i Kultury Fizycznej wyposażeni w materiały dydaktyczne i informacyjne przygotowali szereg atrakcji dla odwiedzających uczelnię. Przyszli studenci mogli porozmawiać z wykładowcami, którzy chętnie odpowiadali na pytania, zachęcając jednocześnie do studiowania w murach ANS. Gościem specjalnym wydarzenia był Dawid Myśliwiec, twórca kanału na YouTube "Uwaga! Naukowy bełkot". Wykład pt. "Noblowskie wpadki - jak się Komitet Noblowski ośmieszał, a Nobliści ze sobą kłócili - nawet w mowach wygłaszanych podczas odbierania nagrody" zgromadził sporą widownię słuchaczy i był przedstawiony w bardzo przystępny i wesoły sposób. Drugim terminem Drzwi Otwartych będzie 27 maja. Wtedy uczelnię odwiedzi popularyzatorka wiedzy o języku polskim, Paulina Mikuła. 12 czerwca ruszy rekrutacja na studia i będzie się odbywać on-line.

# WHISKY i WINO

SKLEP MONOPOLOWY

## Festiwal "NIE WINNE HISTORIE" - 2 czerwca 2023 (piątek)

Start: godzina 16 do ...

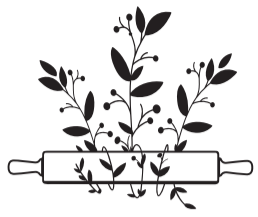
Miejsce: Hotel & Restauracja ANTONIŃSKA (taras na dachu),  
ul. Jana Ostroroga 8a, 64-100 Leszno

\*Bilety do nabycia: w sklepie Whisky i Wino,  
ul. Gronowska 4, 64-100 Leszno, tel. 799 060 122

\*W Festiwalu wezmą udział również producenci regionalnych serów z okolic Leszna

**Serdecznie zapraszamy wszystkich miłośników wykwintnych napojów!**





**RED VELVET**  
CAFE & LUNCH

# Jesteście gotowi na nową pyszną podróż w samym centrum Leszna?

**Kulinarna rewolucja w mieście – tuż tuż. Będzie zdrowo i różnorodnie, a przy tym klimatycznie. Śniadania, lunchy, kolacje - to nie tylko posiłki, ale przede wszystkim okazja do spotkania ze sobą, swoim wolnym czasem, z bliskimi. To przestrzeń, o którą trzeba zadbać z każdej strony, by stała się wyjątkowa i miło przecinała dzień codziennych obowiązków i zadań.**

**Z wielką niecierpliwością czekamy na otwarcie restauracji Red Velvet w Loftach na Pompach, przy ul. Narutowicza w Lesznie. To już niedługo. Na jakim etapie są przygotowania?**

Kończymy prace techniczne rozpoczęte w 2022 związane z wyposażeniem wnętrza, natomiast merytorycznie jesteśmy już gotowi. Nasz zespół czeka na otwarcie w komplecie i pełnej gotowości, szkolenia zostały już wdrożone i kolejne zaplanowane, logistyka poukładana, dania zaprojektowane, menu wydrukowane.

**Pewnie sporo pracy wymagało znalezienie dostawców?**

Tak, faktycznie. Postawiliśmy przed sobą cel, by podjąć współpracę z lokalnymi dostawcami zdrowych składników. Udało nam się zaplanować 80% dostaw z naszego regionu.

**W restauracji będą 2 strefy – słodka i słona oraz manufaktura chleba.**



Red Velvet Cafe & Lunch mieścić się będzie w Lesznie, przy ul. Narutowicza 36/1

**Opowiedz, jak mieszkańcy naszego miasta będą mogli skorzystać z oferty. Zaczniemy od śniadań.**

Stworzyliśmy 8 różnych śniadań – od kontynentalnych po tradycyjne. Nie chcę jeszcze zdradzać menu, ale będzie to na pewno niesamowita podróż smakowa. Do każdego śniadania będą do wyboru 3 rodzaje pieczywa, w tym także bezglutenowe. Pieczywo oraz kanapki będzie można kupić na wynos. Dzieci, młodzież i studenci otrzymają specjalną zniżkę.

**W porze obiadowej będzie można zjeść na miejscu oraz zakupić posiłki na wynos. Opowiedz o Waszej propozycji na lunch.**

Zaprojektowaliśmy już „zdrowe mi-chy”, czyli zbilansowany, zdrowy posiłek, m.in. dla wegan, dla osób będących na diecie keto, dla dzieci. Będziemy serwować także codziennie inny set lunch oraz sałatki. Chcemy karmić naszych

klientów zdrowo i wielokulturowo, w opcji stacjonarnej oraz na wynos.

**A jak planujecie wieczory?**

Będą klimatyczne, z przystawkami i cyklicznymi eventami w tle. Na początek zaczniemy od podróży kulinarnych - hiszpańskich, włoskich,...

**W jakich godzinach będzie otwarta restauracja?**

Zaczynamy o 7.30, zamknięcie planujemy na 21.00, a w weekendy ok. 2 godziny dłużej.

**Jednym z Waszych priorytetów jest zadbanie o zdrowe dania w menu. Zapewne trudno było ogarnąć dostawy zdrowych produktów, ze względu na krótkie terminy ważności oraz małą grupę producentów.**

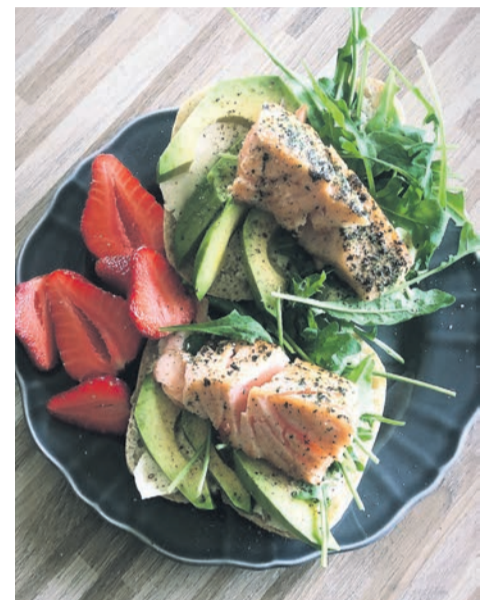
Stawiamy na produkty sezonowe. Mamy swój własny ogród warzywny, który już uprawiamy. Zioła, owoce i warzywa są więc zapewnione. Otoczyliśmy się mniejszymi, lokalnymi dostawcami, którzy tak jak my cenią sobie jakościowe i naturalne produkty. Mamy już zabezpieczone dostawy bio zbóż oraz np. fermentowaną soję tempeh, która jest doskonałą alternatywą dla mięsa. W manufakturze chleba będziemy wypiekać na początek: francuskie bagietki, bułki, chleb na zakwasie, wieloziarnisty oraz bezglutenowy.

**Będzie zdrowo, sezonowo, wielokulturowo, różnorodnie, także dla wegan i osób na diecie bezglutenowej. Jednym słowem, każdy znajdzie coś dla siebie. Czym jeszcze planujecie zaskoczyć Waszych klientów?**

Na pewno warto będzie przetestować nasze menu drinków i kartę napojów. Nowatorskim pomysłem jest menu dla psów, 2-daniowe, dopasowane do konkretnej wagi psa.

**Jak planujecie ugościć najmłodszych klientów?**

Dzieci będą miały wybór zarówno w daniach mięsnych jak i wegańskich. Zaplanowaliśmy też zdrowe i oparte na sezonowych owocach desery. Do tego koktajle i świeżo wyciskane soki oraz nasz absolutny hit – różowa czekolada Ruby, całkowicie naturalna, podawana



na ciepło i na zimno. Dla dzieci przygotowaliśmy także mały kącik zabaw oraz kolorowanki.

**Red Velvet to amerykański tort, który mimo, że początkowo wydaje się niepozorny, to pozostaje kuszący i nie sposób przestać o nim myśleć. U Was potrawy z pewnością nie będą niepozorne. Twoje studia na ASP pozwolą tworzyć artystyczne kompozycje...**

Na pewno będę mogła wyrazić się w formie, nie mogę się tego doczekać, choć priorytetem będzie smak. I do tej wciągającej podróży smakowej zapraszam.

**Czekamy zatem z niecierpliwością na przełom maja i czerwca, kiedy jest zaplanowane otwarcie. Dziękujemy za rozmowę!**

TEKST: JOANNA KLAMECKA



# drukarnia agencja reklamowa

# baw

**DRUK WIELKOFORMATOWY**

bannery, rollupy, billboardy, folia owv, plakaty

**CIĘCIE I GRAWEROWANIE LESEREM**

**DRUK UV**

**HAFT NA ODZIEŻY I INNYCH TKANINACH**

**TROFEA SPORTOWE**

puchary, medale, statuetki

**POLIGRAFIA**

wizytówki, ulotki, teczki

**GADŻETY REKLAMOWE**

długopisy, kubki, torby, smycze i inne

**OKLEJANIE AUT I WITRYN**

**PIECZĄTKI**

**KALENDARZE**

trójdzielne, książkowe, plakatowe

**REKLAMA ZEWNĘTRZNA I WEWNĘTRZNA**

kasetony



tel. 503 384 733, 696 929 961, 668 053 335

[www bawreklama.pl](http://www.bawreklama.pl)

Agencja Reklamowa BAW, ul. Śniadeckich 40, 64-100 Leszno



# Ramówka miesiąca w moim okręgu

**M**iesiąc kwiecień przywitał Nas wspaniałą informacją, jaka napłynęła z Ministerstwa Kultury i Dziedzictwa Narodowego. W I naborze 2023r w programie Ochrona Zabytków wsparcie na dalsze prace remontowe otrzymała tak wiele miejsc, w których w ostatnim czasie gościłem. To dla mnie niezwykle ważne, aby troszczyć się o nasze dziedzictwo kulturowe, bo kiedy nas zabraknie, te miejsca pozostaną dla kolejnych pokoleń. Cieszę się, że w kolejnym już naborze MKiDN wsparcie otrzymają jednostki z mojego okręgu wyborczego, a wśród nich: Fundacja Zamek w Rydzynie na restaurację sali Wielka Alkova - etap II, prace restauratorskie i budowlane fasady frontowej zamku, w kwocie 1 000 000,00 zł., Parafia Oporowo na renowację elewacji kościoła wraz z remontem konstrukcji szkieletowej ścian zewnętrznych - zakończenie prac. W kwocie 307 000,00 zł., Parafia w Dąbczu na remont elewacji w drewnianej konstrukcji szkieletowej, w kwocie 98 000,00 zł., Pałac Jarogniewice w powiecie kościańskim na wymianę, odnowienie i naprawę stolarki okiennej i drzwiowej w oficynie pałacowej w wysokości 50 000,00 zł. oraz Dom Zakonny w Osiecznej Prowincji św. Franciszka z Asyżu Zakon Braci Mniejszych na kontynuację wykonania instalacji przeciwpożarowej oraz remontu poprzez wymianę instalacji elektrycznej - etap II, w wysokości 278 000,00 zł. Oczywiście w dalszym ciągu działam, aby jak najwięcej zabytków mogło odzyskać swój blask, bowiem potrzeby naszego regionu są duże.



**7**kwietnia mając na uwadze bezpieczeństwo mieszkańców Leszna oraz podróżujących do tego miasta zwróciłem się do Ministerstwa Infrastruktury z pytaniami dotyczącymi poprawy stanu technicznego ulicy Towarowej, która znajduje na odcinku na działce nr 1/50, będącej jeszcze własnością PKP PLK. Czekam na odpowiedź, czy i kiedy podjęte zostaną działania zmierzające do trwałego wyremontowania odcinka ulicy Towarowej.



**10**kwietnia radny Powiatu Rawickiego Pan Maciej Jagodziński reprezentował mnie podczas uroczystości związanych z wizytą Arcybiskupa Metropolity Poznańskiego ks. Stanisława Gądeckiego w Parafii Bojanowo. W trakcie spotkania wiernych z Arcybiskupem został poświęcony nowy ołtarz oraz erygowano Drogę Krzyżową. Po uroczystości radny złożył kwiaty pod Pomnikiem Upamiętniający Ofiary Zbrodni Katyńskiej oraz tych którzy zginęli w Katastrofie Smoleńskiej. 10 kwietnia bowiem obchodziliśmy 13. Rocznicę Katastrofy Smoleńskiej.

Natomiast w **połowie kwietnia** do mojego biura dotarły przepiękne medale i słowa podziękowań od organizatorów Biegu Tropem Wilczym, który od wielu lat organizuje Szkoła Podstawowa w Kaczkowie z siedzibą w Rojęczynie. Raz jeszcze pozdrawiam serdecznie wszystkich, którzy przyczynili się do tego, aby ta impreza mogła się odbyć. Dziękuję organizatorom za postawę patriotyzmu i zaszczepienia w młodych pokoleniach ducha troski o prawdę, historię oraz miłość do Naszej Ojczyzny.



**13**kwietnia to Dzień Pamięci Ofiar Zbrodni Katyńskiej. To dla nas ważna chwila, by upamiętnić ofiary tego tragicznego wydarzenia i wyrazić nasz szacunek i hołd dla tych, którzy zostali bezwzględnie zamordowani. W tym dniu nie mogło zabraknąć delegacji mnie reprezentujących, aby oddać Cześć i Chwałę Bohaterom. Wiązanki kwiatów i znicze zostały złożone w Lesznie, Rawiczu i Sarnowie w powiecie rawickim.



Pracowitą sobotę **15 kwietnia** w okręgu rozpocząłem od wizyty w OSP KSRG Miejska Górka, gdzie Druhny i Druhowie Ochotniczej Straży Pożarnej podejmują odpowiedzialną i trudną służbę dla mieszkańców. Były to merytoryczne rozmowy o potrzebie dalszego rozwoju i wsparcia jednostki. Doceniam to, że strażacy stale narażają własne życie i zdrowie, dlatego Rząd Prawo i Sprawiedliwość wspiera system ratownictwa. Dziękuję za tak liczne zadania jakie realizują jednostki OSP, a są nimi nie tylko gaszenie pożarów, ale i przede wszystkim ratownictwo techniczne, w szczególności na drogach, a także ewakuacja poszkodowanych lub zagrożonych ludzi i zwierząt, jak również prowadzenie działań ratowniczych.



**T**ego samego dnia niekwestionowane dziedzictwo kultury niematerialnej Ziemi Śmigiełskiej w 130-letniej działalności Towarzystwa Śpiewu „Harmonia”, docenił Wicepremier Polskiego Rządu, minister Profesor Piotr Gliński Minister Kultury i Dziedzictwa Narodowego, który nadał Towarzystwu Brązowy Medal „Zasłużony Kulturze Gloria Artis”. To najwyższe w kulturze odznaczenie nadaje się za osiągnięcia w tworzeniu, upowszechnianiu i ochronie kultury, a także za wkład w rozwój dziedzictwa kulturowego w naszej Ojczyźnie. Cieszę się, że miałem zaszczyt uroczystie wręczyć ten medal podczas jubileuszowego koncertu, który odbył się w Centrum Kultury w Śmigle w powiecie kościańskim.



Biura poselskie:

ul. Słowiańska 55  
Leszno

ul. Fabryczna 1  
Gostyń

ul. Rynek 12/13  
Rawicz





# Kolejarze zamieszani w rozboje na podróżnych

**Mieli typować pasażerów z pieniędzmi, a później do akcji wkraczali kolejni przestępcy. Ci upajali swoje ofiary i odbierali im pieniądze. Do takich zdarzeń dochodziło m.in. w dalekobieżnych pociągach przejeżdżających przez Kościan, Leszno i Rawicz.**

Nic nie było tu dziełem przypadku, a szajka działała niczym dobrze naoliwiona machina, brutalnie pozbawiając pieniędzy przede wszystkim cudzoziemców z Ukrainy, Białorusi i Gruzji. Zorganizowanej grupie przestępczej, bo za taką ją uznano, przewodniczył 32-letni Robert B. z Warszawy.

Schemat był powtarzalny, ale zmieniały się środki służące osiągnięciu celu. Najpierw następowało rozpoznanie ofiary, a później przestępcy przechodzili do jej bezpardonowego ograbienia z wszystkiego, co miała przy sobie. Najczęściej

w początkowej fazie próbowali zapoznać się z przyszłą ofiarą, wspólnie pijąc z nią alkohol. Kiedy już podróżny był upojony, przystępowali do akcji. Stosowali również mniej wyrafinowane sposoby – dosypywali do alkoholu albo innych napojów substancje powodujące utratę przytomności. Wówczas wyciągali pieniądze z garderoby lub bagażu ofiary, ale nie gardzili też innymi cennymi przedmiotami.

Bezczelność przestępców nie znała granic. Potrafilo grozić Straży Ochrony Kolei albo załodze konduktorskiej

pociągu byle tylko osiągnąć swój cel. Jednak nie wszyscy kolejarze opierali się grupie przestępczej, gdyż – jak wykazało postępowanie – byli również tacy, którzy współpracowali z szajką.

– *Mieli umożliwić działalność przestępczą, celowo nie zgłaszając zdarzeń albo przekazując informacje tak, żeby nie wykryto sprawców. Dodatkowo wskazywali członkom grupy cudzoziemców lub podróżnych, którzy mieli przy sobie dużą ilość gotówki, a także informowali o planowanej interwencji lub obecności funkcjonariuszy Straży Ochrony Kolei bądź policji – mówi prokurator Łukasz Łapczyński, rzecznik prasowy Prokuratury Krajowej.*

Grupa działała w pociągach dalekobieżnych w siedmiu relacjach, w tym w przejeżdżających przez Kościan, Leszno i Rawicz "Przemysłaninie" ze Świnoujścia do Przemysła oraz "Szkunerze" z Wrocławia do Słupska.

W wyniku prowadzonego postępowania śledczy zabezpieczyli telefony komórkowe, środki farmaceutyczne

i chirurgiczne, nóż, latarkę, klucze aluminiowe, ponad 21 tys. złotych w gotówce, przeszło tysiąc euro, ukraińskie hrywny, białoruskie ruble, a także dwie monety kolekcjonerskie.

Sprawa zorganizowanej grupy przestępczej została skierowana do Sądu Okręgowego w Rzeszowie. W stan oskarżenia postawiono łącznie 24 osoby. Wspomniany już 32-letni Robert B. z Warszawy odpowie za kierowanie zorganizowaną grupą przestępczą, a kolejnych sześć osób za udział w takim ugrupowaniu. Śledczy zarzucili im dopuszczenie się rozbojów oraz kradzieży, w tym szczególnie zuchwałych. Grozi im za to do 12 lat więzienia. Kolejne 12 osób na liście to współpracujący z przestępcami konduktorzy, kierownicy pociągów, a także ochroniarze. Wobec sześciu podejrzanych prokuratura zastosowała tymczasowe aresztowanie, wobec innych poręczenie majątkowe, dozór policji i zakaz opuszczania kraju. Dodatkowo osoby związane z koleją zostały zawieszony w wykonywaniu obowiązków służbowych.

(AM)

# Na poprawę urody Niezły z niego aparat!

**Zaledwie 17-letnia mieszkanka gminy Lipno zabrała się za kradzieże kosmetyków.**

Nielegalnym zajęciem parała się na terenie Leszna, a wybierała zawsze sieciowe drogerie. Kradzieże uskuteczniała w styczniu i lutym tego roku. Interesowała ją przede wszystkim kosmetyki do makijażu, które wyносиła w kurtce lub torbie. Jednak dobra passa się skończyła, bo młoda kobieta została rozpoznana jako złodziejka.

– *Pod koniec marca zatrzymaliśmy ją w miejscu zamieszkania, a następnie, już w komendzie, postawiliśmy jej zarzuty kradzieży. 17-latka przyznała, że dokonała*

*kilku takich czynów, a skradziony towar wykorzystywała do własnych celów – mówi Monika Żymełka, oficer prasowa KMP w Lesznie.*

Kradzież to jednak kradzież i 17-latka nie wywinie się od odpowiedzialności, co może ją kosztować nawet do 5 lat pozbawienia wolności. Taką karę przewiduje Kodeks karny, chociaż z pewnością sąd weźmie pod uwagę ciężar gatunkowy sprawy. Wartość kosmetyków została oszacowana na 2 tys. zł.

(AM)

# Rowerowe łowy

**Mieszkańcy powiatu górowskiego zawitali do dawnej stolicy województwa na gościnne występy. Ich celem były rowery.**

Złodziejstwa nikt nie pochwała, ale właściciele jednośladów też w pewnym sensie nie są bez winy. Pozostawiają na widoku czasami cenne jednoślady, zupełnie zapominając o ich podstawowym zabezpieczeniu. Niestety, są tacy, których takie okazje kuszą bardziej niż raty "zero procent". I wtedy jest problem. Wiedzą już o tym właściciele rowerów z Leszna, którzy padli ofiarą duetu z powiatu górowskiego. Dwa jednoślady o łącznej wartości 1500 złotych zniknęły z pewnego osiedla domów jednorodzinnych. Oba były niezapięte.

– *Sprawców kradzieży w wieku 28- i 36 lat nasi policjanci zatrzymali w ich miejscach zamieszkania. Rowery znajdowały się u jednego z nich. Zostały zabezpieczone i wróciły do właścicieli – informuje Monika Żymełka, oficer prasowa KMP w Lesznie.*

Podjeździ usłyszeli już zarzuty kradzieży. Grozi im do 5 lat pozbawienia wolności.

(AM)

**Pewien leszczyński za jazdę pod wpływem otrzymał dożywotni zakaz wsiadania za kółko. Ale widocznie doszedł do wniosku, że mogą mu..., bo i tak jeździł... wiadomo jak.**

Wyszło jednak, że jakaś sprawiedliwość jest na tym świecie, ale opowiedzmy tę historię od początku. Było więc tak, że 25-latek już nie jeden raz został zatrzymany za jazdę pod wpływem alkoholu i niestosowanie się do sądowego zakazu prowadzenia pojazdów mechanicznych. Skończyło się tym, że za którymś razem sąd wydał mu taki zakaz w wariantcie dożywotnim i jeszcze wymierzył 2,5 roku więzienia. Nie w żadnym zawieszeniu, ale normalną odsiadkę w przytulnym sanatorium w rodzaju jakiegoś Rawicza czy innych Wronek. No ale na wypoczynek nie dotarł, bo przecież samodzielna jazda autem na wolności jest lepsza. A tam to się nie da...

Kolejny numer 25-latek wyciął 12 kwietnia na jednym z leszczyńskich osiedli. Krótko po północy znowu został

zatrzymany i zgodnie ze starą tradycją był pod wpływem. Wprawdzie nie jakoś szczególnie mocno, ale fakt jest faktem. Policjanci zorientowali się, co to za jeden, gdy sprawdzili go w policyjnych bazach. Tym razem zabawa się skończyła, zresztą 25-latek nie stawiał się dobrowolnie do więzienia, co powinien wcześniej uczynić.

– *Po tym zatrzymaniu znowu usłyszał zarzuty, ale tym razem bezpośrednio z aresztu trafił do zakładu karne-go. Zgodnie z planem na wolność ma wyjść pod koniec 2025 roku – informuje Monika Żymełka, oficer prasowa KMP w Lesznie.*

Taki to z niego aparat!

(AM)





Mikołajczak  
Leszno

# TOYOTA C-HR HYBRID

Z KORZYŚCIĄ  
DO 4 500 ZŁ

SPRAWDŹ:



Mikołajczak



## ZATRZYMAJ SIĘ NA TEJ REKLAMIE

Czas zmienić  
klocki hamulcowe!

### LESZNO

Al. Marszałka Józefa Piłsudskiego 4,  
tel. 65 529 63 13

### KALISZ

ul. Stanczukowskiego 25-27,  
tel. 62 760 56 00

### POZNAŃ-ŁAWICA

ul. Bukowska 237,  
tel. 61 200 20 00

[WWW.TOYOTAMIKOLAJCZAK.PL](http://WWW.TOYOTAMIKOLAJCZAK.PL)



# Styl loftowy ciągle modny

Popularność stylu loftowego znajduje odzwierciedlenie we współczesnych trendach aranżacji wnętrz. Coraz częściej adaptujemy elementy loftowej estetyki w mieszkaniach i domach. Drzwi loftowe, ścianka loftowa, zabudowy loftowe wiatrołapu i poddasza, czy wreszcie meble w stylu loftowym, to przykłady najpopularniejszych elementów wystroju wnętrz. Specjalistą w ich produkcji jest leszczyńska grupa reklamowa DISPLAY GROUP, która utworzyła dedykowaną markę DISPLAY BUILDING, sygnującą tą częścią oferty grupy. Ponieważ wiosna to czas remontów, warto poznać ofertę marki.

Historia loftów sięga XIX wieku. Historycznie, pierwsze, pofabryczne przestrzenie loftowe zaadaptowane na cele mieszkalne i zawodowe powstały w Paryżu, następnie trend szybko zdobył popularność w USA, a później również w innych częściach świata, w tym w Polsce. Współcześnie loftowa estetyka świetnie odnajduje się w mieszkaniach i domach.

Styl loftowy, czyli surowy design i industrialną, stalową estetykę, pokochały już wszystkie grupy społeczne, tworząc popyt na „soft loft”, czyli mieszkania loftowe. Popyt na drzwi i ścianki loftowe, czy loft w wiatrołapie rośnie, a jednym z większych producentów w regionie jest właśnie grupa reklamowa DISPLAY GROUP, która utworzyła nawet dedykowaną markę DISPLAY BUILDING.

- *Porządkujemy specjalizacje w naszej grupie, która korzenie ma w produkcji mobilnych systemów wystawienniczych i stoiskach targowych - mówi Dagmara Maciejewska Account Manager marki DISPLAY BUILDING - Lofty i konstrukcje stalowe to główny obszar działalności nowej marki.*

## PROFESJONALIZM

W produkcji loftów wykorzystywane jest doświadczenie w obróbce stali i wytwarzaniu konstrukcji reklamowych gromadzone od 2004 roku, kiedy powstała spółka DISPLAY EXPO, najstarsza marka w grupie.

Profesjonalna spawalnia, a także doświadczony zespół projektowy i montażowy gwarantują najwyższą jakość drzwi oraz ścianek loftowych. Choć wydaje się, że lofty powinien cechować surowy industrializm to wymagania klientów w zakresie wykończeń elementów spawanych i obróbki końcowej są bardzo wysokie.

- *My tą jakość gwarantujemy do tego stopnia, że klienci odbierający konstrukcje nie wierzą, że drzwi lub ścianka powstały z kilku elementów stalowych, które zostały zesparowane - podkreśla Dagmara Maciejewska Account Manager marki DISPLAY BUILDING - Dbaliśmy o szczegóły to rezultat pracy z wymagającymi markami w obszarze produkcji*



*reklam, czy budowania stoisk targowych. To DNA całej grupy.*

Specjalistka zwraca uwagę na niedoceniany aspekt konstrukcji loftowych, pomijany przez klientów, mianowicie bezpieczeństwo. Konstrukcje loftowe są ciężkie, posiadają wypełnienia szklane. Stawia to wysokie wymagania pod względem montażu oraz osadzania konstrukcji. Bywa, że brak doświadczenia monterów kończy się ich wypadaniem, co bywa ryzykowne dla domowników.

- *Przedkładanie aspektu ceny ponad jakością i bezpieczeństwem, może w tym przypadku nieść za sobą poważne konsekwencje - przestrzega Dagmara Maciejewska.*

To właśnie w imię bezpieczeństwa,

DISPLAY BUILDING wypełnia konstrukcje loftowe szkłem bezpiecznym, zwykłym, mlecznym, ornamentowym i hartowanym.

Konstrukcje tej marki odróżnia również to, że szprosy są integralnymi elementami konstrukcji, co z jednej strony wzmacnia poczucie oryginalności, a z drugiej w przypadku uszkodzenia drzwi, klient ma do wymiany tylko pojedynczą szybę z danej kwatery.

Wymagających klientów ucieszy fakt, że konstrukcje mogą mieć różnej grubości profile, a do tego mogą być pomalowane na dowolny kolor z palety RAL. Firma przygotowywała już konstrukcje w kolorze białym, srebrnym i złotym. Jeśli dodamy do tego wizualizacje 3D, które każdorazowo są

przygotowywane, to mamy w pełni profesjonalnego wykonawcę.

## OFERTA

Drzwi loftowe to najpopularniejszy produkt w ofercie marki, który uzupełniają loftowe ścianki działowe oraz indywidualne zabudowy loftowe. Marka ma już za sobą także pierwsze meble loftowe pod indywidualne zamówienie i jest to obszar, który będzie rozwijany.

Specjaliści z DISPLAY BUILDING, korzystając z możliwości produkcyjnych pozostałych marek grupy, pomogą również przy innych potrzebach z zakresu dekoracji wnętrz.

- *Fototapety, wydruki wielkoformatowe na plexi, szkło oraz materiale tekstylnym, obrazy na materiale canvas*



*i podświetlane kasetony - Dagmara Maciejewska wymienia zakres usług – Posiadając drukarki wielkoformatowe i pozostałe zaplecze produkcyjne, a także studio graficzne, które przygotowuje projekty, czy wreszcie zespoły montażowe, jesteśmy w pełni profesjonalnym partnerem, który ma możliwości by kompleksowo obsłużyć klientów w zakresie dekoracji wnętrz.*

Wiosna to czas remontów, warto wiedzieć, że jest partner, który pozwoli

spersonalizować mieszkanie lub dom i uczynić je wyjątkowymi miejscami do życia.

- Warto podkreślić, że realizujemy zamówienia zarówno dla indywidualnych, prywatnych klientów, jak i firm – **mówi Daniel Ratajczak Head of Business Development & Marketing DISPLAY GROUP.** - W tym drugim przypadku są to efektowne wykończenia sal konferencyjnych, showroomów, czy biurowych korytarzy.



Sala konferencyjna wyklejona wydrukiem wielkoformatowym

**X** display  
building

- / Drzwi loftowe
- / Ścianki loftowe
- / Indywidualne zabudowy loftowe
- / Meble loftowe na zamówienie
- / Konstrukcje stalowe reklamowe i budowlane
- / Fototapety
- / Wydruki na canvas, dibond, szkło, plexi
- / Wizualizacje 3D!

**Kompleksowe usługi:  
projekt graficzny,  
wizualizacje 3D, druk,  
produkcja, montaż!**

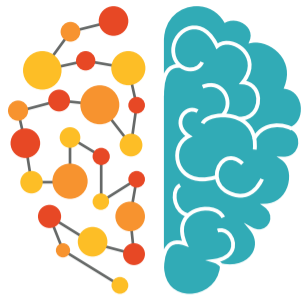
**X** display  
group

Grupa reklamowa od 2004 roku działająca w sektorze nowoczesnych systemów wystawienniczych, wyspecjalizowana w produkcji stoisk targowych, druku wielkoformatowym na różnych podłożach, usługach z zakresu aranżacji wnętrz oraz produktach z zakresu reklamy zewnętrznej.

displayexpo.pl/pl/display-group  
☎ 695 497 171

LOFT • HOME DESIGN





**AKADEMIA LOGOPEDY**  
MONIKA WAWRZYŃIAK

# Wiedza i profe

Mija rok, odkąd Akademia Logopedy ma swoją nową siedzibę w Lesznie przy ulicy Łowieckiej 54. Znajdź tam profesjonalną diagnozę i terapię dzieci oraz dorosłych. Wykwalifikowany zespół specjalistów z dziedziny neurologii oferuje skuteczną pomoc.



Akademia Logopedy  
ul. Łowiecka 54, 64-100 Leszno  
tel. 571 809 076  
akademialogopedymw@gmail.com  
f akademialogopedy

## Nowa siedziba Akademii Logopedy mieści się w Lesznie, przy ulicy Łowieckiej 54

Metody pracy, które są stosowane na różnego rodzaju zajęciach, są zindywidualizowane i dobierane zawsze do wieku i możliwości pacjenta. Każda terapia jest dokładnie przemyślana i realizowana według określonego planu.

Akademia w zakresie pomocy logopedycznej zaprasza w celu:

- diagnozy i terapii zaburzeń mowy,
- diagnozy procesów neurologopedycznych,
- diagnozy zaburzeń pokarmowych,
- korekty wad wymowy,
- terapii jąkania,
- stymulowania rozwoju mowy,
- terapii opóźnionego rozwoju mowy,
- terapii poudarowej,
- wspomagania rozwoju komunikacji u dzieci z zaburzeniami ze spektrum autyzmu,
- terapii w dyzartrii, alalii, niedosłuchu, oligofazji,
- terapii osób dorosłych w przypadku choroby Parkinsona i Alzheimerera.

### Regularnie organizowane są turnusy elektrostymulacji języka i podniebienia.

Zabiegi elektrostymulacji są skutecznym uzupełnieniem terapii logopedycznej i leczenia ortodontycznego. Są całkowicie bezpieczne – impulsy TENS posiadają niskie natężenie i stymulują jedynie nerwy czuciowe na powierzchni skóry. Do elektrostymulacji wykorzystuje się wysokospecjalistyczny sprzęt medyczny.

Metoda elektrostymulacji pozwala na oddziaływanie na cały aparat artykulacyjny, wspomagając jego działanie. Zabiegi pobudzają włókna mięśniowe, dzięki czemu następuje wzmocnienie siły, przyrost masy oraz objętości mięśni.

Do elektrostymulacji wykorzystuje się wysokospecjalistyczny sprzęt medyczny. Zabieg jest komfortowy, bo zupełnie bezbolesny. W zależności od stanu wrażliwości

skórnej pacjent może odczuwać lekkie mrowienie lub może nie odnotować żadnych odczuć.

Dla uzyskania najlepszej skuteczności zaleca się 3 serie zabiegów lub mniej wg zaleceń logopedy. W każdej serii wykonuje się 10 zabiegów elektrostymulacji, po jednym zabiegu dziennie. Zabieg trwa około 15 minut.

Elektrostymulacja prądami TENS/EMS przeznaczona jest dla dzieci i dorosłych z:

- opóźnionym rozwojem mowy,
- zaburzeniami artykulacji,
- nawykowym otwieraniem ust,
- zaburzeniami napięcia mięśniowego,
- zaburzeniami stawów skroniowo-żuchwowych,
- dysfagią (problemami z połykaniem),
- krztuszeniem podczas jedzenia i picia,
- mową nosową,
- afazją,
- porażeniem nerwu twarzowego,
- porażeniem mózgowym,
- rozszczepem wargi i/lub podniebienia.

Akademia Logopedy może poszczycić się wysoce wykwalifikowaną i wyspecjalizowaną kadrą w zakresie **pomocy psychologicznej**. Specjaliści z tej dziedziny prowadzą terapię w zakresie:

- stresu wywołanego trudną sytuacją życiową,
- depresji i zaburzeń dwubiegunowych,
- zaburzeń lękowych, takich jak: fobie, zespół leku uogólnionego, zespół stresu pourazowego, ataki paniki, zaburzenia obsesyjno-kompulsywne,
- zaburzeń odżywiania, takich jak: anoreksja, bulimia, nadmierne objadanie się,
- zaburzeń osobowości,
- DDA i DDD (dorosłe dzieci alkoholików i z rodzin dysfunkcyjnych),
- uzależnień.

Pomoc psychologiczną otrzymają także osoby, które chciałyby lepiej radzić sobie w następujących obszarach:

- asertywność,
- radzenie sobie ze stresem,
- skuteczna komunikacja,
- wzmocnienie poczucia własnej wartości,
- wychowywanie dzieci/nastolatków.

**Terapeuci pedagogiczni** prowadzący zajęcia w Akademii Logopedy to doświadczeni pedagodzy wykazujący się wysokim poziomem empatii, prowadzący zajęcia w sposób przemyślany i przyjazny dla dzieci. Terapia polega na indywidualnych spotkaniach dziecka z pedagogiem. Istotne jest tutaj dostosowanie odpowiednich metod i form pracy do mocnych stron i zainteresowań dziecka. Terapia przeznaczona jest dla dzieci z zaburzeniami ze spektrum autyzmu, zespołem Aspergera, niepełnosprawnością intelektualną oraz opóźnionym rozwojem psychoruchowym. W zajęciach biorą także udział dzieci, które borykają się z dysleksją, dysgrafią, dysortografią oraz dyskalkulią.

Ogromnym zainteresowaniem cieszą się zajęcia z **terapii ręki**. Polegają one na usprawnieniu umiejętności z zakresu małej motoryki, czyli precyzyjnych ruchów dłoni i palców. Podczas zajęć dziecko wykonuje ćwiczenia oraz uczestniczy



# Profesjonalizm

Państwo wszystko, czego potrzeba do prowadzenia profesjonalnej logopedii, psychologii oraz terapii pedagogicznej oferuje rze-

w zabawach, które mają na celu rozwijanie kończyny górnej, podnoszenie sprawności manipulacyjnej dłoni, poprawę prawidłowości chwytu oraz koordynacji obu dłoni.

W trakcie terapii dzieci wykonują przede wszystkim ćwiczenia:

- dużej motoryki,
- równowagi,
- prawidłowej postawy ciała,
- stabilizacyjne,
- manipulowanie ręką,
- percepcji czuciowej,
- percepcji wzrokowej,
- koordynacji pracy oburącz,
- kształtujące prawidłowy chwyt,
- rozwijające sprawność grafomotoryczną.

Terapeuta, proponując określone zabawy i ćwiczenia, prowadzi do osiągnięcia wyznaczonych celów:

- usprawnienia dysocjacji palców, separacji kciuka,
- usprawnienia siły mięśniowej dłoni,
- usprawnienia koordynacji oko-ręka,
- usprawnienia chwytu narzędzia pisarskiego,
- utrwalenia nazwy „prawa ręka”, „lewa ręka”,
- usprawnienia czucia w obrębie dłoni i palców oraz ruchów nadgarstka.

Skuteczną metodą treningową jest terapia **Biofeedback**, czyli biologiczne sprzężenie zwrotne, która polega na dostarczeniu klientowi informacji o jego stanie fizjologicznym. Zmiany fizjologiczne organizmu monitorowane są przez specjalistyczne systemy pobierające dane z czujników w czasie rzeczywistym.

**Biofeedback** wykorzystywany jest w terapii dzieci i dorosłych borykających się z:

- trudnościami w nauce,
- ADHD, ADD,
- depresją,
- zaburzeniami lękowymi,
- nadmiernym stresem,
- zaburzeniami snu,
- zaburzeniami koncentracji i uwagi.

Biofeedback wykorzystywany jest również w badaniach naukowych oraz terapii osób zdrowych w celu poprawy funkcjonowania umysłu (m.in. sportowców, menadżerów). Trening opiera się na interaktywnej współpracy pacjenta z komputerem. Klient reaguje na zadania stawiane mu przez terapeuta. Jest to skuteczna metoda terapeutyczna dla dzieci i dorosłych umożliwiająca poprawę:

- pamięci i koncentracji,
- funkcjonowania w stresie,
- regulacji emocji,
- opanowywania stresu i lęku.

Ogromną popularnością wśród klientów Akademii Logopedy cieszą się **turnusy Mikropolaryzacji Mózgu**. Jest to przezczaszkowa stymulacja kory mózgowej oraz



## Biofeedback

modulacja pobudliwości i neuroplastyczności komórek nerwowych. Jest to metoda nieinwazyjna, bezbolesna i bezpieczna w wykonaniu.

Wskazaniami do mikropolaryzacji mózgu są:

- afazja,
- udar mózgu,
- ból przewlekły,
- mózgowo porażenie dziecięce – MPD,
- autyzm,
- ADHD, ADD,
- zaburzenia pamięci,
- padaczka,
- uzależnienia,
- depresja,
- alzheimer,
- choroba Parkinsona,
- tiki nerwowe,
- trudności szkolne,
- opóźniony rozwój mowy – ORM.



## Mikropolaryzacja

Podczas turnusów zastosowanie mikropolaryzacji u pacjentów z zaburzeniami mowy zaowocowało pojawieniem się nowych dźwięków oraz słów, nastąpiła znaczna poprawa rozwoju mowy czynnej i biernej.

Połączenie mikropolaryzacji z terapią logopedyczną przyspiesza proces poprawy zaburzeń mowy kilkukrotnie.



PREZYDENT MIASTA LESZNA ŁUKASZ BOROWIAK ORAZ RADNI MIASTA LESZNA ZAPRASZAJĄ NA

# KONCERT GWIAZD



## CLEO ANIA DĄBROWSKA GROMEE

DNI LESZNA 2023 26 MAJA GODZ. 19:00 BILETY W CENIE 10 ZŁ



STADION IM. ALFREDA SMOCZYKA W LESZNIE

WWW.BILETY-MOK-LESZNO.PL | KUPBILECIK.PL | KASA BILETOWA MOK UL. B. CHROBREGO 4 W LESZNIE

MCSR LESZNO



TEATR MIEJSKI W LESZNIE

Radio Elka

LESZNO24.PL



ESKA

LESZCZYMIAMI



SZCZEGÓŁY NA WWW.MOK.LESZNO.PL ORAZ WWW.FACEBOOK.COM/MOK.LESZNO

### DNI LESZNA 2023 27-28 MAJA wstęp wolny

PARK IM. LESZCZYŃSKICH SATYRYKÓW PRZY TEATRZE MIEJSKIM

27.05 (sobota) godzina 16:00



ROMAN REED & FRIENDS

MAREK PIEKARCZYK z zespołem

godzina 20:30



PONADTO : ATRAKCJE DLA DZIECI | PUNKTY GASTRONOMICZNE

28.05 (niedziela) godzina 15:00

FESTYN RODZINNY Z WYSTĘPAMI LOKALNYCH ZESPOŁÓW





Teraz jest czas pomyśleć o zdrowiu

# Wtedy wszyscy myśleliśmy o jednym: żeby przetrwać

**Nie ma człowieka, na którego pandemia COVID-19 nie miałaby wpływu. Wielu do dziś mierzy się z żalobą lub innymi skutkami choroby. – Teraz nadszedł czas, by pomyśleć o swoim zdrowiu – przekonują lekarze i pielęgniarki.**

Rozmawialiśmy z osobą, która w czasie pandemii koordynowała transportem karettek covidowych, mając na uwadze ogromną odpowiedzialność, jaką ponosi za zdrowie i życie pacjentów. Oprócz tego organizowała pomoc psychologiczną dla mieszkańców, którzy ciężko znosili przedłużające się terminy kwarantanny oraz rozłąkę z rodziną. Cały czas była w kontakcie z chorymi i ich rodzinami. Wie, jak trudno jest przekazać informację, że... karetka dojedzie dopiero za kilka godzin.

*- Początkowo nie było oddziałów covidowych w szpitalu w Lesznie czy Rawiczu. Wszystkich pacjentów w poważnym stanie transportowano do Poznania i na karetkę czasami trzeba było dłużej poczekać. Byłam cały czas w telefonicznym kontakcie z rodziną, instruowałam, co mogą jeszcze zrobić, podtrzymywałam ich na duchu. Rozmowa często pozwalała chorym odciągnąć uwagę od niepokojących objawów, pomagała się uspokoić.*

Dramatycznych zgłoszeń nie brakowało. Kiedyś nocą obudziły ją słowa: „Ratuj! Erka...”. Mężczyzna nie był już

w stanie przypomnieć sobie i wybrać numeru telefonu na pogotowie.

*- Na szczęście przeżył i ma się dobrze.*

Skalę problemów można pokazać na przykładzie.

*- W jeden weekend od piątku popołudnia do poniedziałku rana odebrałam 315 telefonów związanych z covidem.*

## Były też inne „alarmy”

Kobieta dobiegająca dziewięćdziesiątki zadzwoniła w Wielki Piątek około godziny 23.00. W pierwszych słowach powiedziała, że przeszło jej zapalenie płuc, ale bardzo się boi o swoje zdrowie i nie wie, co ma zrobić, bo leci jej woda.

*- Pomyślałam, że ma przetokę. Zdenerwowana myślę, gdzie mam ją szybko wysłać i dopytuję, skąd jej ta woda leci. A ona z rozbrajającą szczerością odpowiada, że z kranu z kuchni!*

Nasza rozmówczyni zadzwoniła do spółdzielni mieszkaniowej, podała adres

zamieszkania kobiety i poprosiła o usunięcie awarii, a starszą panią poinstruowała, że przyjdą fachowcy ze spółdzielni i może ich spokojnie wpuścić do domu (kobieta miała też obawy związane z otwieraniem drzwi nieznanym).

*- Około południa następnego dnia miała już wszystko naprawione.*

Innym razem telefon zadzwonił o 5 rano.

*- Człowiek chciał zgłosić kradzież roweru. Poinformowałam go, że w takiej sprawie powinien dzwonić na policję, na co on odpowiedział, że oczywiście w pierwszej kolejności zadzwonił na policję, ale gdy tylko wypowiedział słowa: „Chciałem zgłosić...”, policjant przerwał mu i podał numer telefonu, pod którym przyjmowali zgłoszenia dotyczące COVID-19. Poleciałam mu zadzwonić jeszcze raz na policję i zacząć od słów: „Kradzież roweru chciałem zgłosić”. Teraz możemy się z tego śmiać, ale to pokazuje, jak wtedy wszyscy myśleliśmy o jednym – o zagrożeniu związanym z pandemią.*

Z zawodu jest doświadczoną pielęgniarką. Dlatego podkreśla:

*- Doznaliśmy pandemii, doświadczyliśmy wielu obaw w czasie, gdy człowiek się bał o własne zdrowie i życie, gdy na zasadzie prób i błędów próbowaliśmy przetrwać. Teraz jest czas, by pomyśleć o zdrowiu. Najlepiej jest myśleć o zdrowiu w czasie, gdy nam nic nie dolega. Z powodu pandemii zaniedbaliśmy wiele badań profilaktycznych i specjalistycznych. Obecnie możemy znów cieszyć się tym, że mamy osobisty kontakt z lekarzem rodzinnym i możemy wykonać podstawowe badania w przychodniach. Każdy pacjent powinien ruszyć na badania profilaktyczne. Żyjemy w trudnym czasie, jesteśmy bardzo obciążeni stresem – co jest źródłem wielu chorób. Nie bagatelizujmy objawów, nawet niepozornych, jeśli utrzymują się dłużej. Nie leczymy się sami. Doceńmy pracę i wiedzę lekarzy rodzinnych.*

**TEKST:  
KINGA ZYDOROWICZ-MATYSIAK  
ZDJĘCIE: WWW.PIXABAY.COM**





## Szukajmy porozumienia. Budujmy relacje. Zadbajmy o siebie...

Temat profilaktyki zdrowia psychicznego, diagnostyki, psychoterapii i farmakoterapii wydaje się dość zawiły dla osób, które dotąd nie miały z nim styczności. Czasem jednak zostajemy przez życie zaskoczeni i musimy bardzo szybko się odnaleźć. W tym pomoże nam dzisiaj dr Ewa Dobiała, która opowie o Ośrodku, który od ponad 25 lat pomaga mieszkańcom naszego regionu właśnie w tym zakresie. A przy okazji: przepaść międzypokoleniowa – to koniec relacji z naszymi dziećmi czy szansa na nową jakość porozumienia? Zapraszamy na rozmowę.

Jesteśmy na ul. Tylnej 14 w Lesznie. Od ponad pół roku jest to nowa lokalizacja Poradni Zdrowia Psychicznego DMD. Rozszyfrujmy na początek nazwę Waszego Ośrodka.

Poradnia Zdrowia Psychicznego Dorośli Młodzież Dzieci. Działamy od lat '90. Do ubiegłego roku można było skorzystać z naszej pomocy przy Pl. Metziga w Lesznie. Od ponad pół roku działamy w wyremontowanym budynku przy ul. Tylnej 14. Pomagamy osobom dorosłym, a od 2018 roku także dzieciom, młodzieży i ich rodzinom.

**Jakie nowe możliwości daje ta lokalizacja?**

Aktualnie pomagamy ponad 1000 pacjentom miesięcznie. Nasz zespół liczy ponad 35 terapeutów. Potrzebowaliśmy większego budynku, żebyśmy mogli swobodnie działać, a pacjenci czuli się komfortowo.

**Jak opisać Ośrodek, w którym właśnie się znajdujemy?**

Jesteśmy poradnią diagnostyczną i terapeutyczną. Nasz oddział dzienny obejmuje pacjentów od 3 do 18 roku życia. Jest jedyną taką placówką w naszym regionie, między Poznaniem a Wrocławiem. W ramach oddziału dziennego zajmujemy się zarówno diagnostyką, terapią jak i rehabilitacją psychiatryczną.

**Czym zajmujecie się na co dzień? Do kogo kierujecie pomoc? Do dzieci, rodziców czy całych rodzin?**

Nasze działania skupiają się wokół 3 obszarów: diagnostyki, psychoterapii i leczenia farmakologicznego. W najmłodszej grupie wiekowej najczęściej diagnozujemy: spektrum autyzmu, ADHD oraz zaburzenia zachowania i emocji rozpoczynające się w dzieciństwie. Wśród nastolatków występują częściej: zaburzenia lękowe, depresyjne, zaburzenia odżywiania, zaburzenia obsesyjno-kompulsywne, rzadziej zaburzenia psychotyczne. U dorosłych najczęstszymi problemami są: zaburzenia lękowe, adaptacyjne, a także zaburzenia afektywne, psychotyczne czy organiczne. Obejmujemy pomocą zarówno pacjentów jak i ich rodziny.

**Jaką macie ofertę?**

W ramach naszej poradni pacjenci mogą skorzystać z pomocy: psychologów, psychoterapeutów, terapeutów zajęciowych, pedagogów, logopedów i lekarzy

psychiatrów. Oferujemy psychoterapię indywidualną, małżeńską oraz rodzinną. W ramach oddziału dostępna jest także psychoterapia grupowa.

**Czy przyjmujecie pacjentów prywatnie czy w ramach NFZ? Jak można się do Was dostać? Czy potrzebne jest skierowanie?**

Przyjmujemy pacjentów w ramach NFZ. Trzeba więc udać się do lekarza rodzinnego po skierowanie. Następnie dostarczyć je do naszego sekretariatu. Jedynym specjalistą, do którego nie trzeba skierowania jest lekarz psychiatra. W pozostałych przypadkach skierowanie jest konieczne.

**Jak najlepiej umówić się na spotkanie?**

Najlepiej przyjść do sekretariatu naszej poradni, na ul. Tylnej 14. Można tam umówić termin wizyty, a także otrzymać instrukcje, które pomogą odnaleźć się w tematyce diagnostyki, psychoterapii i leczenia farmakologicznego.

**Czy współpracujecie ze szkołami? Jak to wygląda?**

W ostatnich latach obserwujemy z ulgą wzrastającą świadomość oraz uważność na neuroroznorodność między nami. Osoby z orzeczeniami o potrzebie kształcenia specjalnego otrzymują pomoc w szkołach, a przy tym lepszą możliwość zrozumienia i wsparcia. Jesteśmy często zapraszani do szkół i uczestniczymy w różnych konferencjach. Organizujemy także kursy, szkolenia. Udzielamy wsparcia dzieciom nie tylko poprzez bezpośrednie zajęcia czy spotkania z rodzicami, ale także za pośrednictwem placówek edukacyjnych, nauczycieli.

**Za nami pandemia, zdalne nauczanie, wybuch wojny w Ukrainie, inflacja wraz ze wszystkimi aktualnymi perturbacjami. Jak oceniacie kondycję emocjonalną i psychiczną naszej społeczności? Z jakimi trudnościami borykają się dzisiaj dzieci – te młodsze oraz nastoletnie?**

Tutaj powiedziałabym, że zdecydowanie nasza kondycja psychiczna jako społeczeństwa się pogorszyła. Obserwujemy więcej zaburzeń adaptacyjnych,

lękowych i depresyjnych w każdej grupie wiekowej!

**Jak radzą sobie rodzice, gdy ich dzieci zaczynają się gubić?**

Początkowo rodzice próbują działać zgodnie z własną intuicją czy wiedzą. Gdy wszystkie pomysły zawiodą, szukają wsparcia. Często jednak jest to już taki moment kryzysu, że nie można dłużej czekać. Tymczasem do specjalistów są kolejki. Wizja długiego oczekiwania generuje kolejny stres.

Stres towarzyszy również rodzicom dzieci już objętych pomocą specjalistów. Diagnoza, terapia, długotrwałe leczenie to poruszanie się po nowych, nieznanych dotąd zagadnieniach. Efekty przychodzą stopniowo, są wypracowywane zarówno przez pacjenta jak i całą rodzinę. Nie czekają w postaci gotowej na horyzoncie. Trzeba się na to przygotować.

Bądźmy świadomi swoich 4 obszarów, które wykorzystujemy, by radzić sobie ze stresem:

- obszar 1: ciało, ruch
- obszar 2: działanie, praca, osiągnięcia
- obszar 3: relacje, kontakt z innymi ludźmi
- obszar 4: kreatywność, duchowość, fantazja.

Dobrze jest, gdy zdajemy sobie sprawę z własnych zasobów w tych czterech obszarach i świadomie sięgamy po nie w obliczu stresu. Trudności pojawiają się wtedy, gdy uruchamiane strategie radzenia sobie nie równoważą poziomu stresu. Zdarzenia ostatnich lat ewidentnie zaburzają tę równowagę u wielu z nas, w całych rodzinach i grupach społecznych.

Pamiętajmy także, że zmienił się charakter współczesnej rodziny. To już nie jest wielopokoleniowa duża rodzina, tylko mniejsza komórka, często osamotniona i zdana na siebie, z całym ogromnym bagażem obowiązków i odpowiedzialności.

**Czego brakuje współczesnym rodzicom?**

Rodzicom przede wszystkim brakuje czasu. Praca zawodowa, domowa, codzienna opieka nad dziećmi, masa bodźców, na które trzeba zareagować i do tego niepokój w tle są bardzo obciążające. Wiele zadań czeka na skuteczną reakcję, wiele potrzeb – na pilną odpowiedź. Tymczasem nasze możliwości przetwarzania są ograniczone. Doba ma niezmiennie 24h, a energii pod koniec



**Dr Ewa Dobiała – lekarz, specjalista psychiatrii, terapii środowiskowej, psychoterapii dzieci i młodzieży, certyfikowany psychoterapeuta i superwizor – aplikant Polskiego Towarzystwa Psychiatrycznego, międzynarodowy trener psychoterapii pozytywnej**

dnia jest coraz mniej. W większych miastach, gdzie dodatkowo angażują nas dojazdy i osamotnia anonimowość potrafi być jeszcze trudniej. Leszno, jako nieduże miasto z jednocześnie dostępną infrastrukturą dla rodzin z dziećmi potrafi być dość przyjazne.

**Jak możemy sobie pomóc? Jak zwiększyć swoje rodzicielskie kompetencje?**

Bądźmy uważni na siebie. Zaglądamy w głąb swoich potrzeb. Uczmy się i zwiększajmy samoświadomość. Jesteśmy pokoleniem pracy. Nasze dzieci z kolei więcej uwagi kierują w stronę przyjemności, zadbania o siebie i odpoczynku. Możemy więc uczyć się od siebie nawzajem. My od dzieci sposobów na zatroszczenie się o siebie, a dzieci od nas wytrwałości i pracowitości. Dzięki temu możemy stworzyć platformę porozumienia, z której będziemy czerpać nowe umiejętności i radość bycia ze sobą, uczenia się od siebie.

**Jak możemy czerpać z mocy międzypokoleniowych więzi?**

Przywróćmy kontakt ze sobą. Zadbajmy o siebie. Zatrzymajmy się. Zastanówmy, w które obszary chcemy inwestować swoją energię, a którym możemy poświęcić mniej zaangażowania. Cierpliwie towarzyszymy swoim dzieciom, wspieramy je i angażujemy. Pozwólmy im na samodzielność adekwatną do wieku



i samostanowienie. One czerpią od nas bardzo wiele, choć czasami trudno nam to w roli rodzica dostrzec.

Świat jest w ciągłym ruchu, w zmianie. Między nami a dziećmi jest przepaść wielopokoleniowa. Nigdy w historii

ludzkości zmiana nie była tak szybka. Postęp technologiczny różnicuje kolejne pokolenia na ogromną skalę. Uznajmy to.

Wierzę w zdolności samoregulujące społeczeństwa. Młodzi ludzie znajdują

rozwiązania. Utrzymajmy więc dialog i postawmy na relacje. Szukajmy radości w odmiennościach. Nie bójmy się.

**Psychiatria w zapaści. Finansowanie w małych miejscowościach utrudnione. Jakie problemy napotykacie w codziennej pracy? Gdzie widzicie światło w tunelu?**

Problemem jest dla nas stosunek ogromu potrzeb do realnych możliwości działania, wobec którego czujemy się bezradni. Jesteśmy świadomi tych ograniczeń. Chcielibyśmy pomóc wszystkim, którzy tej pomocy potrzebują, ale nie jesteśmy w stanie. Sporo światła niesie współpraca pomiędzy ośrodkami zarówno polskimi jak i międzynarodowymi... Łączymy się na co dzień, dzielimy się doświadczeniem, wzmacniamy nasze zespoły. To działa.

**Opieka psychoterapeutyczna i psychiatryczna jest szalenie angażująca i obciążająca. Jak chronicie się przed wypaleniem zawodowym?**

Pomaga nam wpisane w nasz zawód ciągle dokształcanie się, zwiększanie samoświadomości, doświadczenie. Jesteśmy jedyną grupą zawodową, która ma obowiązek terapii własnej. To nas chroni. Superwizje, grupy wsparcia i ustawiczny rozwój. Nasza Poradnia w Lesznie współtworzy również Leszczyńskie

Centrum Psychoterapii Pozytywnej – międzynarodową placówkę szkoleniową dla psychoterapeutów umożliwiającą uzyskanie Europejskiego Certyfikatu Psychoterapeuty (EAP). Jesteśmy też autorami międzynarodowego, akredytowanego programu szkoleniowego w obszarze pracy z osobami w spektrum autyzmu, a także traumy. Od pierwszych dni wojny w Ukrainie prowadzimy Stowarzyszenie Wapp Support Project, w którym objeśliśmy wsparciem ponad 1000 psychoterapeutów ukraińskich, realizując już ponad 30 projektów. To działalność, która jest zauważana i wspierana międzynarodowo. Jest to ważne dla nas, aby pomimo codziennych, lokalnych wyzwań, kierować nasze działania i energię również na poziom krajowy i międzynarodowy. Abyśmy mieszkając w niedużym Lesznie czuli się częścią międzynarodowej społeczności specjalistów działających w obszarze zdrowia psychicznego.

**Cieszy nas, że mogliśmy przy okazji tego spotkania poznać zarys Waszej działalności i zainspirować się cennymi spostrzeżeniami. Dziękujemy za rozmowę!**

TEKST: JOANNA KLAMECKA

REKLAMA —



Poradnia Zdrowia Psychicznego DMD mieści się w Lesznie, przy ulicy Tylnej 14



## DORADZTWO PROJEKT WYKONANIE

**Pompy ciepła • fotowoltaika • magazyny energii  
Klimatyzacja • rekuperacja • audyt • folie grzewcze**

- do 25 lat gwarancji na podzespoły
- wsparcie w formalnościach
- gwarancja instalatorska

Trip Energy Sp. z o.o.  
ul. Przemysłowa 19, 64-100 Leszno  
tel. 65 545 80 03  
biuro@tripenergy.pl  
www.tripenergy.pl







## TAEKWONDOO

Znakomity występ zanotowali młodzi zawodnicy reprezentujący klub Takewon-do Drache. Na Mistrzostwach Polski Taekwon-do ITF i Kids Taekwon-do Cup rozegranych w Oleśnicy zdobyli łącznie, aż 48 medali.

## PIŁKA NOŻNA

KP Polonia 1912 Leszno po raz drugi będzie gospodarzem Mistrzostw Europy Drużyn Polonijnych. Turniej odbędzie się w dniach od 4 do 9 lipca. To nie tylko okazja do przeżycia sportowych emocji, ale także ogromna promocja dla klubu oraz miasta Leszno.

Piłkarze KP Polonia 1912 Leszno przełamali złą passę i odnotowali pierwsze i od razu bardzo imponujące zwycięstwo w rundzie wiosennej. W Kępnie nie dali szans miejscowej Polonii, ustalając wynik na 0:4.

## KICKBOXING

W dniach 14-16 kwietnia w Nowej Soli odbyły się Mistrzostwa Polski Low Kick juniorów oraz seniorów. Świetnie spisali się reprezentanci Polonii 1912 Leszno. Max Kowanek zdobył złoty medal w kategorii junior starszy do 63,5 kg, Maciej Sowa wywalczył srebro w kategorii junior młodszy do 54 kg, a Iga Jankowska stanęła na najniższym stopniu podium w kategorii junior młodszy do 60 kg. Max Kowanek został także wybrany najlepszym juniorem starszym zawodów.



Zdjęcie: Albin Pudlicki

Max Kowanek i trenerka Cecylia Pudlicka

## ŻUŻEL

Polacy obronili mistrzowski tytuł w Drużynowych Mistrzostwach Europy. Na torze w niemieckim Stralsund podopieczni Rafała Dobruckiego zdobyli 49 pkt. (Zmarzlik 13, Hampel 11, Woźniak 13, Kubera 12). Na drugim stopniu podium stanęli Duńczycy, a na trzecim reprezentanci Wielkiej Brytanii. Ostatnie miejsce przypadło gospodarzom.

## PGE Ekstraliga

Wielkie emocje towarzyszyły inauguracji ekstraligowych zmagania w Lesznie. Dopiero ostatni wyścig zdecydował o tym, że dwa meczowe punkty pozostały w Lesznie. Całkiem niezłe, przede wszystkim w pierwszej fazie spotkania żużlowcy Fogo Unii Leszno zaprezentowali się na torze pretendenta do złota DMP – Betard Sparty Wrocław. Jeszcze lepiej wypadli w Grudziądzu, gdzie pokonali gospodarzy aż 10 punktami! Co ciekawe w 15 wyścigu we wszystkich spotkaniach barw Byków bronili: Janusz Kołodziej i Grzegorz Zengota. Wspomniany kapitan Unii, Janusz Kołodziej jest niekwestionowanym liderem drużyny. Jednostronnym widowiskiem z kolei okazał się pojedynek sparingowy (rozegrany przed wyjazdem do Grudziądza) z drużyną H. Skrzydłowska Orzeł Łódź. Warto zaznaczyć, że w drużynie gości startowali znani z ekstraligowych występów m.in. Mateusz Tonder, Jakub Jamróg czy Tomasz Gapiński.

### Fogo Unia Leszno – Cellfast Wilki Krosno 46:44

Smektała 7+2, Kołodziej 11+2, Lidsey 6, Zengota 10 +1, Holder 8 Mencil 1, Ratajczak 3

### Betard Sparta Wrocław – Fogo Unia Leszno 52:38

Smektała 1, Kołodziej 15, Lidsey 4, Zengota 7+2, Holder 6, Ratajczak 4+1, Jabłoński 1

### Fogo Unia Leszno – H. Skrzydłowska Orzeł Łódź 63:27 (mecz kontrolny)

Smektała 9+2, Kołodziej 8+1, Lidsey 10+1, Zengota 7+2, Holder 10+1, Jabłoński 5+2, Ratajczak 11+1, Mencil 3

### Zooleszcz GKM Grudziądz – Fogo Unia Leszno 40:50

Smektała 8+2, Kołodziej 15, Lidsey 7+1, Zengota 11+2, Holder 6, Ratajczak 0, Jabłoński 3

## Ekstraliga U-24

Doskonale rozpoczęcie sezonu zanotowali zawodnicy Duda Development Ciesiółka Auto Group Unia Leszno. Na własnym torze zdecydowanie pokonali drużynę U24 Beckhoff Sparta Wrocław. Należy jednak zaznaczyć, że w drużynie przyjezdnych nie startował lider formacji juniorskiej – Bartłomiej Kowalski.

### Duda Development Ciesiółka Group Unia Leszno U24 – U24 Beckhoff Sparta Wrocław 59:30

Parnicki 11+2, Ratajczak 14+1, Brown 4+1, Mencil 14+1, Pearson 4, Musielak 0, Jabłoński 12

## FUTSAL

Ze zmiennym szczęściem radzą sobie leszczyńscy futsalowcy. Pokonali Legię Warszawa 8:2. W wyjazdowym spotkaniu do Lubawy także zdobyli osiem bramek w meczu z tamtejszą Lubawą, ustalając wynik na 5:8. Następnie ulegli drużynie Red Dragons Pniewy 1:3 oraz w Białymstoku miejscowej Jagiellonii 8:2.

## KOSZYKÓWKA KOBIEC

Seniorki ukończyły sezon. Ostatecznie zakończyły zmagania na miejscach nr 7-8.

OPRACOWAŁ: MATEUSZ GOŁEMBA



# REKRUTACJA



**THE INTERNATIONAL SCHOOL OF LESZNO**  
**SZKOŁA PODSTAWOWA Z ODDZIAŁAMI DWUJĘZYCZNYMI**

## PROWADZIMY NABÓR:

Do oddziałów przedszkolnych  
oraz  
Klas I - IV szkoły podstawowej

## CO OFERUJEMY:

- Jednozmianowość
- Naukę wybranych przedmiotów w języku angielskim na podstawie programu Cambridge, z uwzględnieniem polskiej podstawy programowej
- Zajęcia na basenie - nauka pływania
- Grę w szachy
- Robotykę z klocków Lego
- Jogę
- Zajęcia sportowe z elementami piłki nożnej

**NIE CZEKAJ.**  
**ZAPISZ SWOJE DZIECKO JUŻ DZIŚ!!!**  
**LICZBA MIEJSC OGRANICZONA!!!**



**The International School of Leszno, ul. Grunwaldzka 1a, 64-100 Leszno**  
**tel. 575 350 160, e-mail: sekretariat@isleszno.pl**





Ośrodek Szkolenia Zawodowego „EDYTOR”  
Waldemar Hajnsz, ul. Ogrodowa 10, 64-100 Leszno

**organizuje następujące kursy:**

- spawania elektrycznego, gazowego, w osłonie gazów aktywnych i nieaktywnych elektroda topliwą i nietopliwą na podstawie Atestu Instytutu Spawalnictwa z Gliwic (uprawnienia europejskie wg. normy EN PN 287-1)
- BHP dla wszystkich grup zawodowych
- dla kierowców przewożących materiały niebezpieczne ADR na podstawie zezwolenia Marszałka Województwa Wielkopolskiego - podstawowe i specjalistyczne (cysterny)
- operatorów wózków jezdniowych podnośnikowych (widłowych)
- pedagogiczne dla instruktorów praktycznej nauki zawodu
- operatorów pił spalinowych do ścinki drzew
- palaczy c.o. typu "E" i "D"
- na uprawnienia elektroenergetyczne typu "E" i "D"
- obsługi podestów ruchomych (podnośniki koszowe)
- obsługi żurawi przeładunkowych HDS
- szkolenia operatorów maszyn budowlanych i drogowych (koparki, koparko-ładowarki, rusztowania budowlane montażowe metalowe, ładowarki, spycharki i inne)



**ul. Ogrodowa 10, 64-100 Leszno**

*Wszelkie informacje można uzyskać pod nr tel. 510 237 155*

*e-mail: [biuro@osz-leszno.pl](mailto:biuro@osz-leszno.pl) [www.osz-leszno.pl](http://www.osz-leszno.pl)*

*lub bezpośrednio w siedzibie Ośrodka w Lesznie przy ul. Ogrodowa 10*



## Wyróżnione przypadki kwietnia



JOANNA KALISKA  
 PODOLOVE LESZNO  
 Leszno, ul. Niepodległości 29/2  
 tel. 509 901 102  
 www.facebook.com/PODOLoveLeszno

Przedstawiam Państwu efekty mojej pracy na przykładach wyróżnionych terapii minionego miesiąca.

Zdjęcia przedstawiają porównanie stanów paznokci w dniu zgłoszenia problemów przez Pacjentów oraz rezultaty, które udało się uzyskać dzięki zabiegom podologicznym w moim gabinecie.

Przy zdjęciach krótko opisuję rodzaj problemu i historię danego przypadku.



< **Wkręcający się paznokieć.** Metamorfoza przedstawiona z lewej strony dotyczy dorosłego Mężczyzny zmagającego się od wielu lat z bolesnym wkręcaniem się paznokcia. Mimo, że stosował się do wskazówek, udzielanych przez znajomych doświadczonych podobnym problemem, stan nie ulegał poprawie. W końcu Pan dowiedział się o podologu i postanowił zgłosić się do PODOLOVE, oczekując wyłącznie odciążenia od bólu. Po pierwszej wizycie, ulga nastąpiła natychmiast, a w czasie kolejnych wizyt, skutkiem ubocznym fachowej pielęgnacji, paznokieć zaczął zyskiwać na coraz lepszym wyglądzie. Pana oczekiwania wobec zabiegów podologicznych, zostały spełnione dawno temu, a aktualne rezultaty przewyższają wszelkie inne. Na dzień dzisiejszy, Pan regularnie realizuje wizyty pielęgnacyjno - profilaktyczne, dzięki którym utrzymujemy uzyskane dotychczas efekty.

> **Wrastający paznokieć.** Nastoletni Chłopiec zgłosił się do PODOLOVE w listopadzie 2022 roku. Dotychczasowe działania domowe i próby leczenia ze wsparciem Mamy nie przynosiły oczekiwanego skutku, a Mama Chłopca postanowiła w końcu zasięgnąć wsparcia w gabinecie specjalistycznym, wybierając PODOLOVE. Mimo długo utrzymującego się problemu, stan zapalny po pierwszej wizycie zaczął wyciszać się. Ulga, jak w przeważającej części wizyt, tutaj również nastąpiła natychmiast po pierwszej wizycie. W kwietniu 2023 zakończyliśmy ostatecznie tę terapię instruując Chłopca, co robić, by minimalizować ryzyko nawrotów.

< **Wrastający paznokieć.** Przedstawiony przypadek dotyczy nastoletniej Pacjentki, która była już wcześniej Pacjentką PODOLOVE. Dziewczynka zgłosiła się do Gabinetu pierwotnie z niewielkim stanem zapalnym, który szybko nasilił się i zaczął rozwijać po kilkukrotnym nadeptaniu na palec przez rówieśników. Mimo młodego wieku i dużego stanu zapalnego, Dziewczynka w spokoju zniosła długi zabieg, polegający na najpełniejszym z możliwych, jednocześnie nieinwazyjnym, podologicznym zaopatrzeniu, tj. korekcie kształtu z rekonstrukcją.



(28/2023) Promocja

REKLAMA

Stacja demontażu pojazdów  
**ZŁOMUJGRATA.PL**®

KASACJA POJAZDÓW  
**500 545 500**

SPRZEDAŻ CZĘŚCI  
**500 623 500**

Zeskanuj kod smartfonem  
 i zobacz więcej!

←

✉ [biuro@zlomujgrata.pl](mailto:biuro@zlomujgrata.pl)  
 🌐 [www.zlomujgrata.pl](http://www.zlomujgrata.pl)

ul. Wschodnia 36A (przy S5), 64-100 Lasocice



**GMINNA SPÓŁDZIELNIA  
 SAMOPOMOC CHŁOPSKA**  
 UL. KOŚCIUSZKI 36A, 64-113 OSIECZNA  
 tel. 65 535 01 72

# DO WYNAJĘCIA

**Lokal o powierzchni 147 m<sup>2</sup>**

Lokalizacja: ul. Kościuszki 36 a  
 w Osiecznej / pierwsze piętro pawilonu  
 handlowego

**Tel. Kontaktowy 65 535 01 72**





## Edukacyjna alternatywa i pierwsza taka szkoła w Lesznie

Pierwsza Szkoła Międzynarodowa w Lesznie dała się poznać mieszkańcom naszego miasta na drzwiach otwartych, które niedawno odbyły się w nowym budynku szkoły przy ul. Grunwaldzkiej. Edukacja w działaniu poprzez eksperymenty i doświadczenia. Szczęśliwi uczniowie, którzy chcą się uczyć. Ciekawe zajęcia. Pozasystemowa alternatywa kształcenia dla przedszkolaków i uczniów szkół podstawowych.

**Zapytaliśmy rodziców dzieci, które w tym roku szkolnym są uczniami tej szkoły o wrażenia. Oto, co nam powiedzieli:**



„Szczepnie polecamy - przyjazna atmosfera, małe grupy, wysoki poziom nauczania, ciekawe formy lekcji i mnóstwo zajęć dodatkowych.”



„Szkoła jest otwarta od 6.30 do 17.00. W tym czasie są zajęcia szkolne oraz dodatkowe, takie jak robotyka, rytmika, zajęcia sportowe, muzyczne. Po szkole wracamy do domu i możemy cieszyć się wolnym popołudniem.”

**Jeśli macie więcej pytań, odwiedźcie szkołę, rekrutacja na rok szkolny 2023/2024 wciąż trwa.**

### REKRUTACJA TRWA!

**The International School of Leszno**  
ul. Grunwaldzka 1A (pawilon „Piątka”)  
Tel: 575 350 160  
Mail: sekretariat@isleszno.pl  
Godziny otwarcia: 6:30-17:00

„Wszechstronny rozwój, komunikacja oparta na porozumieniu, szerokie perspektywy – prawdziwe otwarcie na świat.”



„Nie musimy martwić się już o edukację naszych dzieci w zakresie języków obcych. Tutaj dzieci są otoczone przez język angielski, nabycie sprawnej umiejętności posługiwania się językiem angielskim jest naturalna i oczywista.”



„Nowoczesne, jasne i przestronne wnętrza, duża sala gimnastyczna. Mój syn jest zachwycony.”



# "Ciepłe Mieszkanie" szansą na komfortowe życie

**Trwający kryzys energetyczny jest odpowiednim momentem na obniżenie rachunków za energię ciepłą w mieszkaniu. Chcesz, żeby opłaty tak bardzo nie bolały? Zadziałaj i skorzystaj z dofinansowania!**

"Ciepłe Mieszkanie" jest programem Narodowego Funduszu Ochrony Środowiska i Gospodarki Wodnej adresowanym tym razem nie do właścicieli domów jednorodzinnych, lecz do mieszkańców budynków wielorodzinnych (np. popularnych "bloków"). Oni również ponoszą opłaty, a w starym budownictwie koszty ogrzewania potrafią być mocno obciążające. Dzieje się tak nie tylko przez użytkowanie nieefektywnych źródeł ciepła, ale też na skutek nieszczelnych okien i drzwi czy braku termomodernizacji. W skali kraju budżet programu wynosi 1,4 mld zł, a jego zasadniczym celem jest poprawa jakości powietrza, zmniejszenie emisji pyłów i gazów cieplarnianych oraz poprawa efektywności energetycznej w budynkach. Dodatkowo w województwie wielkopolskim zmiany w sposobie ogrzewania wymuszają przepisy. Tak zwane uchwały antysmogowe przewidują, że do 1 stycznia 2024 r. trzeba będzie wymienić stare, bezklasowe kotły grzewcze, czyli tzw. „kopciuchy” na ekologiczne źródła ciepła. Podobna sytuacja będzie dotyczyć popularnych kominów, pieców kaflowych czy „kóz” (do 1 stycznia 2026 r.), a także kotłów grzewczych klas trzeciej i czwartej (te do 1 stycznia 2028 r.).

## Na co pieniądze?

Wojewódzki Fundusz Ochrony Środowiska zabezpieczył pieniądze na dofinansowanie w Lesznie ponad 300 wniosków. Dopłata obejmuje zakup i montaż źródeł

ciepła do ogrzewania mieszkania lub wody użytkowej. Może to być np. pompa ciepła, kocioł na pellet o podwyższonym standardzie albo kondensacyjny piec gazowy. Wymiana może być połączona z demontażem starej, zakupem i założeniem nowej instalacji centralnego ogrzewania lub ciepłej wody, wymianą drzwi i okien zewnętrznych czy montażem wentylacji z odzyskiem ciepła. Dodatkowo środki mogą być przeznaczone na sfinansowanie dokumentacji projektowej. W innym wariancie w grę wchodzi podłączenie do miejskiej ciepłowni. Jak widać, możliwości są szerokie, dlatego warto się programem zainteresować.

## Kto i ile dostanie?

Przejdźmy teraz do części zasadniczej, czyli do pieniędzy. Zaczniemy od tego, że o środki może wystąpić wyłącznie właściciel lub współwłaściciel lokalu. Przewidziano trzy poziomy dofinansowania, które uzależnione są od kryterium dochodowego – podstawowy, podwyższony i najwyższy.

Poziom podstawowy dotyczy osób o dochodzie nieprzekraczającym 120 tys. zł rocznie. Mogą one otrzymać do 35% poniesionych kosztów, ale nie więcej niż 17,5 tys. zł. Poziom podwyższony obejmuje wnioskodawców, u których dochód miesięczny na członka rodziny nie przekracza 1673 zł w gospodarstwach wieloosobowych i 2342 zł w gospodarstwach jednoosobowych. Ta grupa będzie mogła się ubiegać

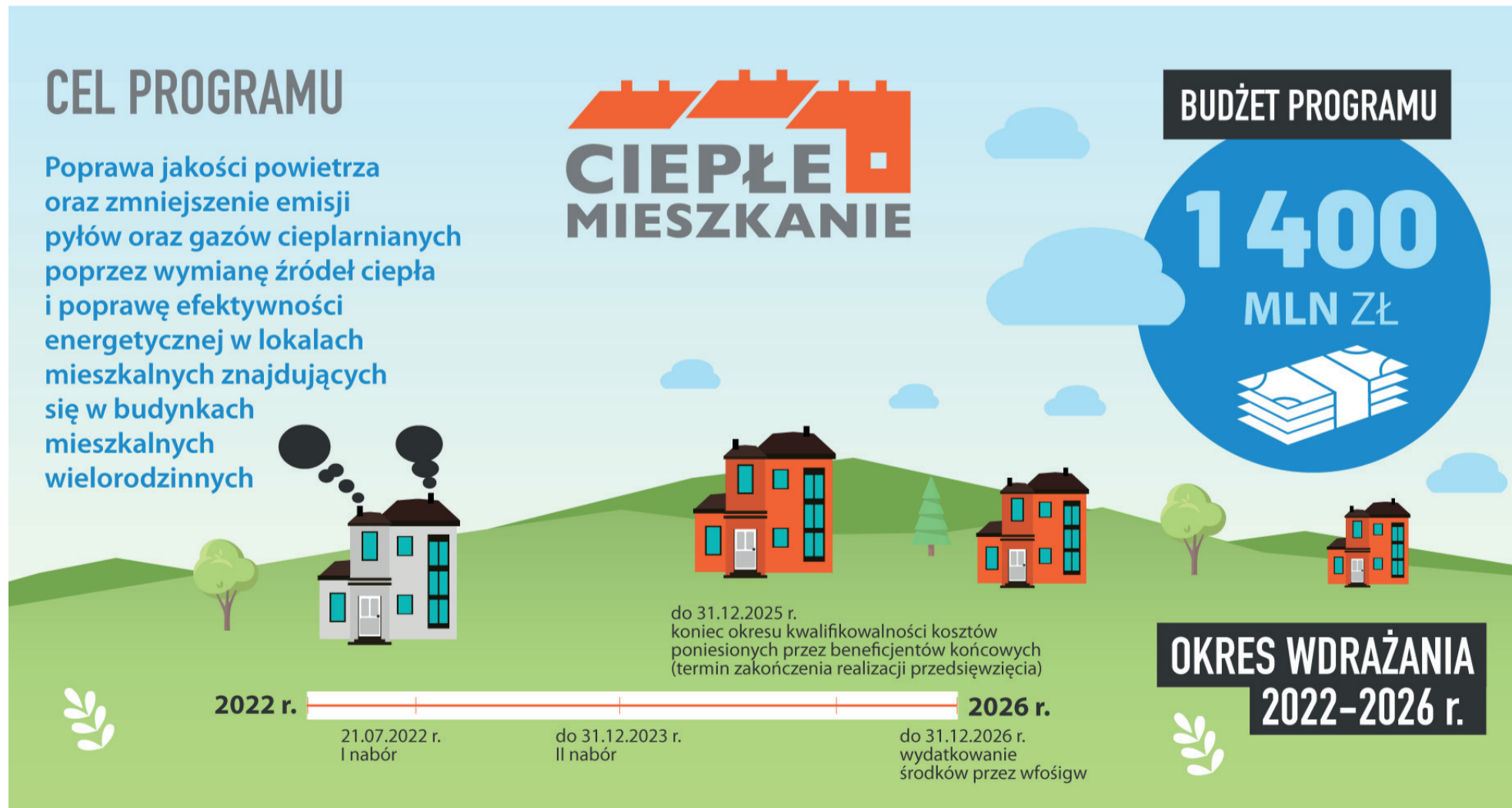
o sfinansowanie do 65% inwestycji, ale nie więcej niż 26,9 tys. zł. Najwyższe dofinansowanie, bo do 95% poniesionych kosztów, ale nie więcej niż 39,9 tys. zł będą mogli otrzymać właściciele lokali, w których dochód na członka rodziny nie przekracza 900 zł w gospodarstwach jednoosobowych i 1260 zł w gospodarstwach wieloosobowych.

## Kiedy i gdzie wnioskować?

Program wystartował w Lesznie 30 marca, ale dokumenty będzie można składać aż do 30 czerwca 2025 r. Wnioski należy dostarczyć do Wydziału Ochrony Środowiska Urzędu Miasta Leszna przy ul. Wałowej 5, wysłać pocztą tradycyjną lub przez ePUAP.

W razie jakichkolwiek pytań i wątpliwości pomocą służą pracownicy Wydziału. Wystarczy zadzwonić pod nr tel. 65 529 81 85.

Wniosek i wszystkie załączniki znajdziesz na stronie Miasta Leszna pod adresem [www.leszno.pl](http://www.leszno.pl). Znajdziesz je na stronie głównej pod ikonką "EKO-dotacje" lub klikając w zakładkę "Dla Mieszkańca" → "Ochrona środowiska" → "Dotacje"





# Agnieszka Leśniewicz

## Mikołaj

To moje jedyne dziecko i kocham go bezgranicznie. Nigdy nie użalałam się, dlatego właśnie ja mam dziecko z zespołem Downa i szeregiem innych schorzeń. Staralam się nie załamywać, tylko od razu przystępowałam do działań, bo przyjąłm sobie założenie, że to dziecko nie jest niczemu winne, że takie się urodziło i musi dostawać jak najwięcej miłości i ciepła żeby czuł, że jest chciany i kochany. Ma już 12 lat, nie mówi, chód ma mocno chwiejny i ograniczony, bo zмага się między innymi z wiotkością stawów, dlatego wymaga pomocy w najdrobniejszych czynnościach, takich jak jedzenie, picie, ubieranie. Dwa miesiące temu zdiagnozowano u niego spektrum autyzmu. Na co dzień jest podopiecznym Leszczyńskiego Koła Polskiego Stowarzyszenia na Rzecz Osób z Niepełnosprawnością Intellektualną i uczęszcza na zajęcia w ośrodku przy ulicy Starozamkowej w Lesznie.

## Rodzina

Dla mnie jest najważniejsza: rodzice, brat i przede wszystkim syn, który napędza mnie do działania, starania się o lepsze jutro. To dzięki niemu widzę sens, żeby robić wszystko, co może mu pomóc jak najlepiej radzić sobie w tym dużym świecie i w codziennym życiu. Najpiękniejszym uwieńczeniem jest dla mnie każda chwila, gdy się bezinteresownie do mnie uśmiechnie, przytuli, położy obok. Wiem, że oddaje mi wtedy całego siebie. Zawsze był, jest i będzie moim priorytetem. Jak dla każdej matki, tak i dla mnie sensem życia jest zapewnienie mu jak najlepszego życia i funkcjonowania.

## Miki Team

Stworzyliśmy grupę biegową Miki Team pięć lat temu, by zaistnieć nie jako sportowcy, a rodzinna grupa biegowa przyjaciół, która wesprze Mikołaja w trudnych chwilach poprzez bieganie. On nie może pobic samodzielnie, więc na koszulkach mamy zdjęcie Mikołaja. Jest nas garstka: ja, tata i kilkorozu przyjaciół. Jeśli tylko możemy, bierzemy udział w biegach charytatywnych, ponieważ biegamy też dla innych, którzy sami nie mogą, którzy mają swoje ograniczenia. Chcemy się z nimi solidaryzować i robić to w ich imieniu, by dodać im i ich bliskim otuchy.

## Ja...

Jestem silną, otwartą i pogodną osobą, wrażliwą i kruchą w środku, z sercem na dłoni, która daje z siebie wszystko. Życie dało mi ogromną lekcję pod względem wielu aspektów, przez co z pewnością jestem dużo bardziej ostrożna. Wierzę w szczerą i prawdziwą miłość, opartą na wzajemnym wsparciu i szacunku, bo to jest najważniejsze. Cały czas uczę się, jak być lepszą wersją samego siebie, będąc przede wszystkim dobrą i uczciwą.

## Pasje

Lubię aktywnie spędzać każdy dzień i wykorzystywać wolny czas jak najlepiej, robiąc też coś dla siebie. To w dużym stopniu pozwala mi pozyskać nowe siły i energię. Uwielbiam zajmować się gotowaniem, zawsze lubiłam sport. Bieganie czy inne formy treningu pozwalają mi odreagować stres i nagromadzone emocje i zamienić je na nowe pokłady energii. Moim najnowszym hobby jest robienie mydełek i świeczek, co jest przy okazji formą aromaterapii dla Mikołaja: uczymy się nowych kolorów i zapachów.

## Marzenia

Nie mam dużych marzeń. Moim celem jest starać się znaleźć trochę więcej czasu dla siebie, by nie być rodzicem skupionym wyłącznie na potrzebach dziecka – bo jak powszechnie wiadomo, zdrowy i szczęśliwy rodzic to szczęśliwe dziecko. Dlatego staram się znajdować czas na spełnianie własnych celów, drobnych marzeń – czy to w formie wymarzonego koncertu, czy fajnej imprezy sportowej, czy wyjątkowej sesji fotograficznej. Regularne zajęcia i treningi w moim przypadku odpadają, ale cieszę się z tych sporadycznych biegów czy innych drobnych wydarzeń.



**Agnieszka Leśniewicz z Leszna ma 37 lat. Jest mamą Mikołaja – 12-latkę z zespołem Downa i spektrum autyzmu. Nie użala się na swój los, tylko od razu przystępuje do działań. Poza opieką nad synem znajduje czas na pasje: biegi, kulinaria, wybranie fantazyjnych świeczek i mydełek. W latach licealnych napisała książkę z dziedziny fantasty oraz kilka tomików poezji „do szuflady”. Jest pełną ciepła i pozytywnej energii mamą i przyjaciółką.**

## Udany dzień

Udany dzień to każdy dzień, w którym mój synek jest uśmiechnięty i radosny – to jest dla mnie największym prezentem od życia.

## Kobieta niezwykła

Nie uważam się za niezwykłą, tylko za normalną, przeciętną osobę – chociaż w pewnym sensie niezwykła jest każda mama niepełnosprawnego dziecka, w ogóle dziecka, ponieważ bez względu na to, czy masz gorszy czy lepszy dzień, to dziecko jest zawsze promykiem, jest dla Ciebie wszystkim i Ty jesteś dla niego wszystkim. Każda z nas jest mamą - bohaterką. Staram się uśmiechać i iść do przodu, choć nieraz łezka się w oku zakręci z przemęczenia, wyczerpania, bezradności czy złości. Mimo trudności musimy iść dalej i każda z nas jest pod tym kątem wyjątkowa i niezwykła.

**ROZMAWIAŁA: KINGA ZYDOROWICZ-MATYSIAK  
FOT. KRYSZTOF MATYSIAK**



# HOROSKOP

## Baran (21.03-19.04)

Drogi Baranie, maj to czas weryfikacji realnych osiągnięć w każdej dziedzinie życia. Możesz mieć tendencję do uciekania w samotność i poddawania w wątpliwość dotychczasowych decyzji. To może być niezwykle twórczy czas dla rozwoju osobistego, kariery. Warto zainwestować w nowe umiejętności, zrobić mapę myśli i przygotować plan, co dalej. W uczuciach możliwe ożywienie dawnych znajomości, niespodzianki ze strony dawno niewidzianych znajomych. Unikaj ryzyka i nastaw się na oszczędności.

## Byk (20.04 - 20.05)

Drogi Byku, do 17 maja możesz odnosić wrażenie, że zawodowo i w sprawach osobistych wszystko idzie jak po grudzie. Powrócą niezłatwione sprawy rodzinne, znajomi, którzy kiedyś byli dla Ciebie ważni; wypłyną sentymenty i tęsknoty. Możesz odczuwać frustrację z powodu niespełnionych oczekiwań w karierze i finansach, zawiedzionych nadziei w miłości... Postaraj się nie popadać w melancholię, nie wątp w siebie i zadbaj o zdrowie. Od 17 maja bowiem, kiedy to Jowisz rozpocznie podróż po Twoim znaku urodzeniowym, dzień za dniem poczujesz się znów silniejszy i gotów, by sięgać gwiazd.

## Bliźnięta (21.05-20.06)

Drogi Bliźniaku, tegoroczny maj to czas idealny dla finansów. Oznaczać to może także konieczność zmierniania się z twardą rzeczywistością, spłatę zaległości. Warto jednak uporządkować tę sferę życia, by usunąć przeszkody, które mogłyby utrudnić lub uniemożliwić rozwój osobisty i awans społeczny. Pozostajesz także w sferze wpływów wspierających zdobywanie wiedzy, zdawanie egzaminów. Inwestuj w swoje talenty, planuj szkolenia i wyjazdy. Do 7 maja masz zielone światło w miłości. Maj sprzyja także wzmacnianiu serdecznych relacji z osobami bliskimi Twojemu sercu.

## Rak (21.06 - 22.07)

Drogi Raku, od 8 maja aura kosmiczna będzie Ci sprzyjać w miłości, partnerstwie i finansach. Na pewno pojawią się szanse na nowe, ciekawe znajomości. Poza tym postaraj się wykorzystać czas, by nadać życiu nowy kierunek w osobistej sferze życia. Koniecznie zatroszcz się swoje potrzeby duchowe, zadbaj o wypoczynek i ożywienie ciepłych kontaktów z osobami bliskimi Twojemu sercu. W sprawach kariery nie bój się kontrowersyjnych decyzji, jeśli do pory szły jak po grudzie. Uważaj jednak podczas podróży i nie daj się okpić.

## Lew (23.07 - 22.08)

Drogi Lwie, maj zachęci Cię, byś oddał się głębokiej refleksji nad celami, do których zmierzasz. Lepiej zaplanować więcej czasu dla siebie, spędzić go w samotności lub w towarzystwie oddanego przyjaciela. Nie forsuj się i zadbaj o zdrowie; nowa dieta, zdrowszy jadłospis, kształtowanie zdrowych nawyków poprawią Ci nastrój i kondycję. W ostatniej dekadzie maja najprawdopodobniej podejmiesz także radykalne decyzje zawodowe, które pozwolą Ci zerwać więzi blokujące Twój rozwój osobisty oraz społeczny. Unikaj relacji romantycznych opartych wyłącznie na namiętności.

## Panna (23.08 - 22.09)

Droga Panno, maj obdarzy Cię silniejszą potrzebą kontaktów towarzyskich i zachęci do bardziej efektywnej współpracy. Pierwsze 7 dni może jeszcze obnażyć Twoje słabości, nad którymi powinieneś popracować, jeśli marzysz o szczęściu w miłości. Poza tym maj to doskonały czas na naukę, rozwój zawodowy i duchowy. Możesz doświadczyć odnowienia, przyływu sił życiowych i śmiało rozpoczynać nowe projekty. Teraz przygotowujesz grunt pod kolejny etap życia. Warto wykorzystać sprzyjającą aurę, by wzmocnić kondycję fizyczną oraz zadbaj o zdrowie.

## Waga (23.09 - 22.10)

Droga Wago, maj skłoni Cię do refleksji i da impuls, by wytrwale podążać za marzeniami. To może być bardzo twórczy okres w życiu, otwierający drzwi do kariery i rozwoju osobistego. Poza tym staniesz się bardziej wrażliwy na swoje potrzeby duchowe i emocjonalne. Masz szansę odzyskać poczucie wewnętrznej harmonii, nawet za cenę bezkompromisowej asertywności i chwilowej samotności. Bardzo prawdopodobne, że zapragniesz zmienić miejsce do życia. Poza tym okaże się, że ten miesiąc przyniesie trudności finansowe, które pomogą Ci uporządkować tę sferę życia.

## Skorpion (23.10 - 21.11)

Drogi Skorpionie, maj okaże się nieco stresujący, mimo że otworzy przed Tobą szanse na nowe w miłości, finansach oraz karierze. Bieżący miesiąc postawi w centrum zainteresowań relacje z innymi, szczególnie miłosne i przyjacielskie. Maj pomoże Ci także zatroszczyć się o sprawy serca i potrzeby duszy. W sprawach zawodowych możliwa chwilowa stagnacja, a nawet trudności finansowe. Unikaj sytuacji stresujących i nie podejmuj decyzji mających długofalowe skutki. Wszystko się ułoży, jeśli tylko zachowasz wytrwałość i zaufasz czasowi, który nadchodzi.

## Strzelec (22.11 - 21.12)

Drogi Strzelcze, maj obdarzy Cię większą wrażliwością na potrzeby duchowe i emocjonalne. Masz szansę odzyskać poczucie wewnętrznej harmonii, choć chwilami może być bardzo nerwowo. Zadbaj o zdrowie. Najwyższy czas, byś zaczął żyć swoim życiem, choćby za cenę chwilowej samotności. Maj sprzyja także odnowieniu kontaktów towarzyskich, a zwłaszcza przyjacielskich. Mogą też wrócić dawne urazy lub problemy rodzinne do tej pory lekceważone. Możliwe, że dotknie to także relacji zawodowych. Maj obdarzy Cię także szansami na poprawę sytuacji finansowej, mimo że przyniesie nieprzewidziane wydatki.

## Koziorożec (22.12 - 19.01)

Drogi Koziorożcu, maj to czas sprzyjający Twoim planom w dziedzinie finansów, a także realizacji celów zawodowych. Powinieneś zawczasu uzbroić się w cierpliwość, a i przyjdzie Ci po drodze przemilczeć niewygodne fakty. Kreatywne myślenie i porządkowanie priorytetów życiowych to teraz Twój sprzymierzeńcy na duchowej ścieżce życia. Maj zweryfikuje także niektóre stare znajomości. Zatem bez żalu zakończ te z nich, które nie dają Ci satysfakcji od dłuższego czasu. Nie spiesz się jednak z niczym i unikaj wysiłku. Dbaj o zdrowie.

## Wodnik (20.01 - 18.02)

Drogi Wodniku, maj może okazać się miesiącem przełomowy dla Twojej kariery zawodowej. Aby tak się stało, trzeba wykazać się inicjatywą i kreatywnością. Przyda się rzeczowe, konstruktywne podejście. W sprawach finansowych należy jednak zachować czujność. Czekają Cię tu niespodzianki i to niekoniecznie tylko miłe: nieplanowane wydatki, straty. Jeśli czujesz się samotny, to najprawdopodobniej zaczniesz szukać kogoś, z kim zechcesz dzielić życie lub choćby miło spędzać czas. Oszczędzaj siły fizyczne...

## Ryby (19.02 - 20.03)

Droga Rybo, maj może okazać się dość skomplikowany we wszystkich sferach życia. Z jednej strony wewnętrznie sprawy będą iść swoim naturalnym biegiem rzeczy. Z drugiej jednak wzmocni Twoje naturalne skłonności do bujania w obłokach, szczególnie w dziedzinie romansów i marzycielstwa. W sprawach życiowej codzienności przyniesie to zamęt, niefrasobliwe decyzje i zbędne wydatki. Uważaj na swoje zdrowie, nie forsuj się i dbaj o równowagę między wypoczynkiem oraz pracą.

## Horoskop klasyczny na maj 2023 r. opracowała Akia

  
wrozybyonline.pl



W naszym zasięgu  
prawie 150 tysięcy osób!

Bezpłatny miesięcznik. Ukazuje się w Lesznie oraz gminach:  
Rydzyń, Lipno, Osieczna, Krzemieniewo, Święciechowa,  
Włozakowice, Wjewe, Bojanowo, Krzywiń, Poniec.

Druk: Polska Press Sp. z o.o. Oddział Poligrafia  
Drukarnia Poznań  
ul. Małwowa 158, 60-175 Poznań/Skórzewo

Redakcja nie zwraca tekstów niezamówionych. Zastrzegamy sobie prawo do skracania tekstów lub odmowy ich publikacji. Nie odpowiadamy za treść reklam i ogłoszeń.

© Wszelkie prawa zastrzeżone.

Kopiowanie tekstów w części lub w całości bez zgody wydawcy zabronione.

Kontakt z redakcją: redakcja@leszczyniak.pl

Wydawca i adres redakcji:  
TOM-MAR Tomasz Młynarczyk  
ul. Hiszpańska 28  
64-100 Leszno

Redaktor naczelny: Tomasz Młynarczyk / tel. 603 668 780 / redakcja@leszczyniak.pl

Reklama: Tomasz Młynarczyk / tel. 603 668 780 / tomasz@leszczyniak.pl

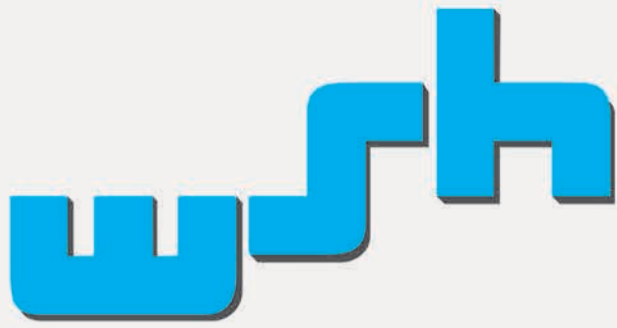
Dziennikarze: Łukasz Domagała, Kamil Dudka, Mateusz Golembka, Joanna Klamecka, Andrzej Milicki, Katarzyna Plewka-Chyżyńska, Magdalena Woźna, Kinga Zydorowicz-Matysiak

Skład i opracowanie graficzne: Bartosz Galas

**LESZCZYNI**



Wyższa Szkoła Humanistyczna  
im. Króla Stanisława Leszczyńskiego



studia licencjackie  
studia magisterskie  
studia podyplomowe



☎ 65 529 47 77

ul. Królowej Jadwigi 10, 64-100 Leszno

STUDIUM W LESZNIE.  
>>> WWW.WSHLESZNO.PL

>> DIETETYKA  
>> PEDAGOGIKA  
>> ADMINISTRACJA



# KRZYŻÓWKA PANORAMICZNA

Zadanie udostępnił serwis krzyżówkowy [szarada.net](http://szarada.net)

samo- bójstwo po ja- pońsku	niepożądany e-mail	▼	kręcone włosy	▼	Ronald, były piłkarz	dłoni - na powi- tanie	kolega Maształ- skiego	▼	... Kohl, były kanclerz Niemiec	▼	kończy- ny górne
▶							pragnie- nie, zamiar	▶			
ręczny w aucie	Powell, sprinter z Jamajki	▼	tworzy szkielet	▶							Meg, aktorka
▶							żona Kronosa	▶			▼
dawniej niewol- nik, sługa		lek na pamięć	Kusturi- ca, reżyser	▶					ducho- wień- stwo		dawne Zimba- bwe
▶			pogardli- wie o insek- tach	▼	praktyka sądowa	▶					▼
koronka- wa w oknie	▶							brzmie- nie, barwa	▶		
▶					złomu lub żywca	Donald z rządu	sądowe doku- menty	czerwo- ny złoty	▼	obok dni w serialu	karabin maszy- nowy
aureola słonecz- na	zamó- wienie pod wymiar	▶									▼
▶								zwierzę z brodą	▶		
jeden z proro- ków	zdobią książki	▶									
niejedna w par- kiecie	▶							o drużynie	▶		



# Pośród kanałów i wełny

Statystycznie Europejczycy najczęściej podróżują w maju. Wszak w wielu państwach to początek lata, dni stają się coraz dłuższe, a życie coraz piękniejsze. To także idealny moment, aby odkryć miejsca mniej znane - takie, o których powszechnie nie mówi się, ponieważ albo nieco trudno je znaleźć, albo też są w cieniu wielkich metropolii.

## Pośród kanałów

O tym niderlandzkim mieście dawniej mówiło się więcej, niż o Amsterdamzie. W okresie tzw. złotego wieku (XVII wiek) przyciągało artystów, uczonych, studentów, filozofów, a także wszelkiej maści podróżników i handlarzy. Utrecht, czyli miasto poprzecinane kanałami, to wręcz idealne miejsce na krótki city-break. Dotrzeć tu bardzo łatwo z Amsterdamu. Wystarczy złapać autobus lub pociąg. Kościół św. Willibrorda to pierwsze miejsce, do którego należy się udać. Zachwyca magicznym wnętrzem, które staje się jeszcze piękniejsze w słoneczny dzień. Nawiasem mówiąc można dostrzec pewne podobieństwo z katedrą w Turku (Finlandia). Zamek De Haar znajduje się poza granicami miasta. Jednak turyści, którzy zdecydują się go odwiedzić, z pewnością nie będą zawiedzeni. Niektórzy powiadają, że De Haar jest piękny tylko jesienią i wiosną. Niemniej, przed wizytą, warto upewnić się, czy zamek jest otwarty dla zwiedzających. Katedra św. Marcina nie jest tak piękna, jak opisana wcześniej świątynia, jednak zachwyca czymś innym. Mianowicie jest to jeden z nielicznych kościołów na świecie, który nie posiada nawy. Oczywiście kiedyś była, jednak kataklizm z 1674 roku doprowadził do jej zburzenia. Warto tutaj przyjść z jeszcze jednego powodu. Wokół roztacza się malowniczy ogród, który szczególnie w maju staje się urokliwy i romantyczny. Spacer po Utrechcie może spowodować głód. Najlepszym sposobem na jego wyeliminowanie będzie odwiedzenie jednej z kilku wyśmienitych restauracji. Le Mignon serwuje kuchnię francuską. Na szczególne słowa uwielbienia zasługują przepięknie podane krewetki. De Goedheyd to jedna z najbardziej rozpoznawalnych restauracji na świecie. Serwuje danie raczej nie spotykane w Polsce. Wągyu to mięso pochodzące z bydła japońskiego. Charakteryzuje się delikatnością oraz wyrafinowanym smakiem. W De Goedheyd jest ponadto przepięknie przyrządzona i podana. Na dokładkę warto skusić się na degustację serów. Wciąż nie opisałem najważniejszego. Chodzi o liczne kanały. To właśnie pływając po nich można z łatwością odkryć piękno przyrody. Nie znam osoby, która nie wzruszyłaby się podczas magicznego rejsu łódką lub kajakiem w akompaniamencie licznych roślin, otulających drzew oraz baśniowego

zapachu wody. Tak - w Utrechcie pachnie nawet woda. Na dokładkę pozostają liczne muzea.

## Na wschód od Bratysławy

Bańska Szczawnica to dawne miasto górnicze. Wydobywano tu przede wszystkim srebro, złoto oraz jeszcze kilka innych kamieni szlachetnych. Łatwo się domyślić, że w takim razie miasto w okresie prosperity musiało być niezwykle bogate. W XIX wieku złoża zaczęły się wyczerpywać. Stopniowo zamknięto kopalnie, a ośrodek miejski przechodził w stan wegetacji. Dzięki temu Bańska Szczawnica uległa swoistemu zakonserwowaniu. Dzisiaj mieści się tu ponad 360 zabytkowych obiektów, a atmosfera miasta z powodzeniem pozwala cofnąć się o kilkadziesiąt lat. Największą atrakcją jest sztolnia Glanzenberg. Wydaje się, że zarząd robi wszystko, aby było to najbardziej fascynujące miejsce na świecie. Choć na zwiedzanie lepiej umówić się z wyprzedzeniem na stronie internetowej. Poza tym należy również wstąpić do Starego i Nowego Zamku. Choćby dla przepięknych obrazów. Dodam także, że miasto zostało wpisane na Listę Światowego Dziedzictwa UNESCO. Divna Pani Luxury Gallery Rooms to jeden z najbardziej luksusowych słowackich hoteli. Utrzymany w XIX-wiecznym stylu zdobywa uznanie najbardziej wymagających gości. Na koniec mała uwaga - artykuł traktuje o Bańskiej Szczawnicy, a nie o Bańskiej Bystrzycy. To drugie miasto jest już nieco mniej interesujące.

## Wełniany sweterek

Tym razem nie zapraszam na Wyspy Owcze, Islandię lub Szkocję, jak sugeruje tytuł. Miejsce jest mniej oczywiste. Czy ktoś bowiem połączyłby wełnę z Belfastem, czyli Irlandią Północną? O tym na koniec. Opowieść o Belfaście należy rozpocząć od rzeki Logan. To właśnie wokół niej toczy się życie miasta. Nad Loganem odbywają się pikniki oraz koncerty. Logan przecina parki i właściwie cały Belfast. Gdy nastaje lato, Logan staje się kolorowy, a wraz z nim całe miasto. Zamek u podnóża Cavehill otoczony jest parkiem oraz tzw. kocim sadem. Miłośnicy historii z pewnością powinni zdecydować się na zwiedzanie licznych komnat oraz podziemi. Przewodnicy robią naprawdę wszystko, aby zainteresować turystów. Niedaleko



Utrecht – klasyczna niderlandzka zabudowa

stąd znajduje się Titanic Belfast, czyli muzeum poświęcone najbardziej znanemu transatlantykowi. Bilety nie należą do najtańszych, jednak fani pewnego filmu, muszą ponieść taki wydatek. St. George's Market to idealne miejsce, aby zrobić zakupy u lokalnych producentów. Na kupujących czekają liczne sery, masła, przekąski oraz najpyszniejsze północnoirlandzkie słodycze. Crumlin Road Gaol to dawne wiktoriańskie więzienie, które zostało udostępnione zwiedzającym. Każdy, kto chciałby poczuć dreszczyk emocji, musi tu przyjść. Nie będę zdradzał szczegółów, ale naprawdę można się przerazić. Streamvale Open Farm to magiczne miejsce dla... właściwie każdego, nie tylko dzieci. W zasadzie to farma, na której można karmić zwierzęta, przejechać się na osiołku lub po prostu zjeść lokalne przysmaki. Let's go Hydro to park rozrywki znajdujący się stosunkowo blisko centrum. Wracając do wełnianych sweterków. W Belfaście znajduje się mnóstwo sklepów odzieżowych, w których można kupić najwyższej klasy ubrania z wełny. Są one nieco tańsze, niż w pobliskiej Szkocji.

## Alpejski odpoczynek

Markt Hartmannsdorf to niecodzienne miejsce. Jest to region (gmina) w Styrii, w Austrii. Jego główną atrakcją są oczywiście góry, ale również pola uprawne. Brzmi to dość nietypowo, ale w okresie letnim stają się one malownicze i w cudowny sposób kontrastują z lokalnymi

budynkami oraz górami. Jest to również oaza spokoju. Do wad należy niewątpliwie zaliczyć brak bazy hotelowej. Jedyne możliwości jest wynajęcie całego domu. Z Markt Hartmannsdorf jest już stosunkowo blisko do Grazu, czyli stolicy Styrii. Tutaj warto zatrzymać się w pałacu Eggenberg. Ponownie najbardziej ukontentowani będą miłośnicy sztuki, ale również koneserzy pysznego sernika. Moim zdaniem lepszego, niż tego z Wiednia. Kunsthau Graz to nietuzinkowe muzeum sztuki współczesnej. Do jego zalet należy niewątpliwie zaliczyć ogromną liczbę eksponatów. Niedaleko starówki wznosi się Burg. Każdy, choć raz w życiu, musi odwiedzić spiralną, podwójną klatkę schodową. Tuż obok znajduje się katedra, a w niej majestatyczne rzeźby. Koncerty barokowe zdarzają się nadwyraz często. Kawaleczek dalej spoczywa cesarz. Mauzoleum Ferdynanda II zaczęło powstawać jeszcze za jego życia. Nawiasem mówiąc to rodzinna tradycja Habsburgów, aby jeszcze za życia planować swój pogrzeb i miejsce spoczynku. Landeszeughaus to zbrojownia. Nie byłoby w niej nic niezwykłego, gdyby nie fakt, że składa się z pięciu pięter i 32 tysięcy eksponatów. Na noc warto zatrzymać się w Schlossberghotel (Das Kunsthotel). Nie jest to najtańszy hotel w mieście, ale za to chyba najbardziej malowniczy i zadbane.

TEKST: KAMIL DUDKA  
ZDJĘCIE: WWW.PIXABAY.COM



# BIZNES

**BIZNES SP. Z O.O.**

**DORADZTWO • KSIĘGOWOŚĆ • FINANSE**

- Kompleksowe wsparcie przy zakładaniu działalności
- Prowadzenie ksiąg handlowych
- Prowadzenie ksiąg przychodów i rozchodów
- Ewidencjonowanie ryczałtu
- Obsługa kadrowo - płacowa
- Reprezentowanie przed US i ZUS
- Rozliczanie VAT
- Doradztwo w zakresie finansowania

**ZAPRASZAMY DO WSPÓŁPRACY**

- Jednoosobowe działalności gospodarcze
- MŚP
- Rolników
- Fundacje, Stowarzyszenia, Wspólnoty Mieszkaniowe



**Biznes sp. z o.o.**  
**ul. Przemysłowa 19,**  
**64-100 Leszno**  
**tel: 664 292 150**  
**[www.biznes-leszno.pl](http://www.biznes-leszno.pl)**

