



Oferujemy:

- indywidualne dopasowane oferty
- konkurencyjne ceny
- nowoczesny park pojazdów
- obsługa firm i instytucji
- ekologiczne rozwiązania
- wynajem kontenerów na odpady



www.m-eko.pl

ul. Gronowska 46,
64-100 Leszno

+ 48 726 202 222

biuro@m-eko.pl

IV. EDYCJA **DZIEŃ DZIECIAKA W ZŁOMUJGRATA**
Stacja demontażu pojazdów **ZŁOMUJGRATA.PL** **SOBOTA 13 CZERWCA 2026, GODZ. 10-15**

REKLAMA

Bezpłatny miesięcznik Leszna i regionu leszczyńskiego

Nr 6/2026 (112) | 1 czerwca 2026 | ISSN 2544-1523

www.leszczyniak.pl | @gazetaleszczyniak | leszczyniak_gazeta

Przeczytałeś?
Podaj dalej!

LESZCZYNIAK



Lider genetyki
bydła mlecznego

5

Jubileusz 80 - lecia
GS Sch Osieczna

8-9

Jestem ciekawa świata
i drugiego człowieka

14-15

Gmina z wyjątkowym
klimatem

16-17



REKLAMA

KOMFORTOWE MIESZKANIA W LESZNIE

LK2 NIERUCHOMOŚCI

- > najlepsza lokalizacja w Lesznie
- > winda
- > rolety zewnętrzne
- > monitoring
- > komórki lokatorskie
- > garaże

**OSTATNIE
LOKALE!**



www.noweogrodyleszno.pl tel.: 519 530 988

39-70m²

Powiat Leszczyński najlepszy w Polsce. Prestiżowe wyróżnienie odebrane w Warszawie

POWIAT LESZCZYŃSKI > Powiat Leszczyński został uznany za najlepszy powiat ziemski w Polsce w Rankingu Finansowym Samorządu Terytorialnego 2025. Uroczyste wręczenie nagród odbyło się na Zamku Królewskim w Warszawie podczas ogólnopolskiej gali z udziałem przedstawicieli samorządów. Wyróżnienie w imieniu powiatu odebrali starosta leszczyński Maciej Wiśniewski oraz wicestarosta Rafał Jagodzki. Pierwsze miejsce w rankingu potwierdza bardzo dobrą kondycję finansową samorządu oraz skuteczne i odpowiedzialne zarządzanie. Zestawienie przygotowywane przez ekspertów Fundacji Instytut Studiów Wschodnich we współpracy z Uniwersytetem Ekonomicznym we Wrocławiu uznawane jest za jedno z najbardziej prestiżowych opracowań dotyczących finansów samorządów w Polsce. Pod uwagę brane są m.in. dochody własne, aktywność inwestycyjna, zdolność pozyskiwania środków zewnętrznych oraz poziom zadłużenia. Jak podkreślają przedstawiciele samorządu, sukces jest efektem wieloletniej, konsekwentnej pracy, przemyślanej decyzji oraz strategii ukierunkowanej na stabilny rozwój regionu i poprawę jakości życia mieszkańców. Zdobywanie pierwszego miejsca stanowi nie tylko prestiż, ale także potwierdzenie wysokiej jakości zarządzania powiatem leszczyńskim.



Zdjęcie: www.powiat-leszczyński.pl

Nowa droga już otwarta. Zakończyła się przebudowa trasy Wijewo - Potrzebowo

POWIAT LESZCZYŃSKI > Zakończyła się jedna z największych inwestycji drogowych realizowanych w ostatnim czasie przez powiat. Oficjalnie odebrano przebudowany odcinek drogi powiatowej Wijewo - Potrzebowo w granicach powiatu, który został już udostępniony kierowcom. Zakres prac objął modernizację ponad 6,5 kilometra trasy. W ramach inwestycji wykonano nową nawierzchnię jezdni, przebudowano pobocza, odnowiono oznakowanie poziome i pionowe oraz poprawiono parametry wpływające na bezpieczeństwo i komfort podróżowania. Jak podkreśla samorząd, celem przedsięwzięcia była poprawa jakości infrastruktury drogowej oraz zwiększenie bezpieczeństwa mieszkańców i wszystkich użytkowników ruchu. Zmodernizowany odcinek stanowi ważne połączenie komunikacyjne dla mieszkańców gminy Wijewo, a także osób podróżujących w kierunku granicy powiatu. Po zakończeniu robót i przeprowadzeniu odbiorów technicznych droga została oficjalnie oddana do użytku. Powiat Leszczyński zapowiada jednocześnie kontynuację działań związanych z tą trasą. W najbliższym czasie rozpocznie się etap projektowy budowy chodnika, który ma poprawić bezpieczeństwo pieszych korzystających z drogi.

Jednogłośnie absolutorium i wsparcie mieszkańców

POWIAT LESZCZYŃSKI > Rada Powiatu Leszczyńskiego jednogłośnie udzieliła Zarządowi Powiatu absolutorium z wykonania budżetu oraz wotum zaufania za działania realizowane w 2025 roku. Podczas sesji podsumowano najważniejsze inwestycje, działania na rzecz mieszkańców oraz realizację budżetu. Radni podjęli również decyzję o zwiększeniu wynagrodzeń dla rodzin zastępczych zawodowych i prowadzących rodzinne domy dziecka. Minimalne miesięczne stawki wyniosą: 6 000 złotych dla rodzin zastępczych zawodowych oraz 7 000 złotych dla rodzin zastępczych specjalistycznych i prowadzących rodzinne domy dziecka. Podwyżki mają wzmocnić system rodzinnej pieczy zastępczej i zachęcić kolejne osoby do pełnienia tej roli. Rada wyraziła także zgodę na realizację projektu turystycznego w Przemęckim Parku Krajobrazowym. Inwestycja obejmie budowę 25-metrowej wieży widokowej w Dominicach, drewnianej kładki przez tereny bagienne w okolicy leśniczówki Tłucznia oraz utworzenie turystyczno-edukacyjnego szlaku rowerowego. Projekt ma wspierać rozwój turystyki i promocję walorów przyrodniczych Pojezierza Leszczyńskiego.

Co z tym Murzynem?

Ostatnio mocno zatrzęsała mną pewna historia. Mam koleżankę. Koleżanka ma dziecko. Dziecko chodzi do przedszkola. Wraca pewnego dnia do domu i mówi:
– Mamo, musimy nauczyć się piosenki na występ o Afryce. Mama odpala YouTube'a, znajduje piosenkę i słucha. Luzik. Kto ma dziecko w placówce, ten wie, że życie potrafi zaskoczyć. Dzisiaj piosenka o Afryce, jutro trzeba przebrać latorośl za białą rzepę albo jesienny kasztan.

Ale po chwili dostaję wiadomość:
„Ej, stara, posłuchaj tego i powiedz mi, czy to ze mną jest coś nie tak?”
Słucham.

A tam, moi mili państwo, teksty typu:
„mieszkają tam ludzie czarni jak fortepiany”,

„Afryka to dziki kraj”.

I „Murzyn” w co drugim zdaniu.

Zamarłam.

Naprawdę nie wiedziałam, czy śmiać

się, czy płakać. Ale dalszy ciąg tej historii zdecydował za mnie. Bo moja koleżanka była jedynym rodzicem, który uznał, że coś tu jest nie tak. Jedynym. Jedynym człowiekiem, który powiedział głośno: hej, może nie uczmy dzieci piosenek opartych na stereotypach? Może nie wkładajmy im do głów, że „czarny jak fortepian” to zabawny opis człowieka? Może nie pokazujemy całego kontynentu jako „dzikiego kraju”?

W odpowiedzi usłyszała, że przesadza. Że „Murzynek Bambo” też był i „jakoś wszyscy żyją”. Że dziś to już nic powiedzieć nie można. Że szuka problemu tam, gdzie go nie ma.

I wtedy się popłakałam.

Bo wyobraziłam sobie mojego sześciolatniego syna, który idzie ulicą, pokazuje palcem i krzyczy:

– Patrz mama! Murzyn! Czarny jak fortepian!

Przecież dokładnie tego go uczymy.

Szczerze wierzyłam, że odrobiliśmy już lekcję z języka pogardy. Że wiemy, jak działa ośmieszanie. Jak niewinnie się zaczyna.

Od żarciku.

Od „to tylko słowo”.

Od „nie przesadzaj”.

Od „kiedyś tak się mówiło”.

A potem nagle mamy „żydków”, „ciapatych”, „pedałów”, „kaleki”.

I ludzi, którzy całe życie słyszą, że są inni, gorsi, śmieszni albo „egzotyczni”. Najbardziej przeraża mnie jednak coś innego. Ta kompletna bezrefleksyjność. Afryka jako „dziki kraj”, choć to 54 różne państwa, setki kultur i tysiące języków.

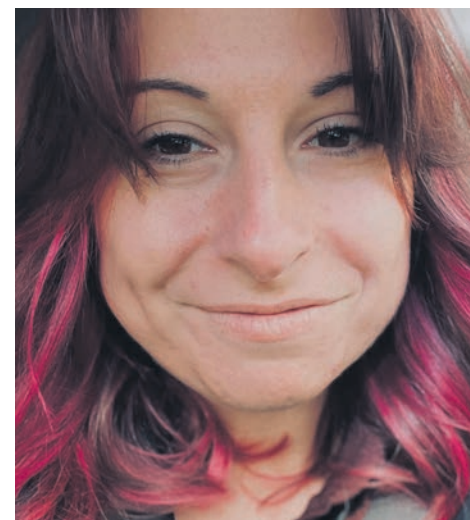
My – cywilizowani, mądrzy, lepsi.

Tam – „dziko”, „czarno” i śmiesznie.

„Bo to tylko Murzyn przecież”.

Właśnie od tego wszystko się zaczyna.

Od tego „tylko”.



P.S. Piszę ten tekst z sercem walącym jak oszalałe. Nadal siedzi we mnie ogromna złość. I ogromny smutek.

TEKST:
KATARZYNA PLEWKA-CHYŻYŃSKA

Rozpoczęto prace nad Planem Zrównoważonej Mobilności dla LOF

LESZNO > Miasto Leszno wraz z gminami partnerskimi rozpoczęło opracowanie Planu Zrównoważonej Mobilności Miejskiej dla Leszczyńskiego Obszaru Funkcjonalnego (SUMP LOF). Dokument ma wyznaczyć kierunki rozwoju transportu i mobilności w regionie na najbliższe lata. Głównym celem planu jest rozwój zrównoważonego transportu, ze szczególnym naciskiem na komunikację publiczną, ruch pieszy i rowerowy. Wśród priorytetów znajdują się także poprawa bezpieczeństwa drogowego, ograniczenie emisji zanieczyszczeń oraz przeciwdziałanie skutkom zmian klimatu. W ramach prac analizowane będą m.in. połączenia transportu publicznego, dostępność przystanków, infrastruktura piesza i rowerowa, polityka parkingowa oraz rozwój systemów Park&Ride, Bike&Ride i Kiss&Ride. Dokument uwzględni również powiązania transportu z planowanym rozwojem nowych terenów mieszkaniowych i gospodarczych. Istotnym elementem projektu będą konsultacje społeczne i badania ankietowe dotyczące potrzeb komunikacyjnych mieszkańców. Ankiety obejmą co najmniej 1000 osób z Leszna oraz gmin Rydzyna, Osieczna, Lipno i Świąciechowa. Cele strategiczne SUMP LOF wyznaczono do 2040 roku, natomiast działania i kierunki rozwoju do 2035 roku. Plan przewiduje także system monitorowania efektów oraz ocenę wpływu działań na jakość mobilności w całym obszarze funkcjonalnym.

ANTIDOTUM

Airshow Leszno

19-20.06.2026

Lotnisko Leszno

ANTIDOTUM

TO BILET.PL

„Graty z Chaty” zadebiutowały w Lesznie

LESZNO > W sobotę, 16 maja, Park Jonstona stał się miejscem pierwszej edycji wydarzenia „Graty z Chaty” - sąsiedzkiej wyprzedaży łączącej ideę ponownego wykorzystania przedmiotów z integracją mieszkańców. Inicjatywa cieszyła się dużym zainteresowaniem leszczynian. Na stoiskach można było znaleźć m.in. książki, porcelanę, ubrania, zabawki, sprzęt domowy, dekoracje, rośliny i rowery. Wydarzenie przyciągnęło zarówno kolekcjonerów, jak i osoby poszukujące nietuzinkowych okazji. Pomysłodawczyniami akcji były Katarzyna Plewka-Chyżyńska i Natalia Kowalczyk, które zainspirowane wyprzedażami garażowymi organizowanymi w innych miastach postanowiły stworzyć podobną inicjatywę w Lesznie. Organizatorom zależało nie tylko na sprzedaży używanych rzeczy, ale także na promowaniu ekologicznych postaw i budowaniu lokalnej wspólnoty. Wszystko wskazuje na to, że „Graty z Chaty” mają szansę na stałe wpisać się do kalendarza miejskich wydarzeń w Lesznie.

Święto patrona z nauką, sportem i integracją

LESZNO > W dniach 19–21 maja społeczność Akademii Nauk Stosowanych im. Jana Amosa Komeńskiego w Lesznie obchodziła Dni Patrona. Program wydarzenia połączył refleksję naukową, sport oraz integrację studentów i pracowników uczelni. Obchody rozpoczęły się od I Mistrzostw Tenisa Ziemnego ANS oraz wykładu online prof. Mirosławy Nowak-Dziemianowicz pt. „W dialogu z Komeńskim. Ku szkole uznania” w ramach cyklu „Wykłady Mistrzów”. Drugiego dnia odbył się turniej tenisa stołowego, piknik studencki, warsztaty kreatywne, wspólne sadzenie kwiatów oraz konkursy i quizy dotyczące patrona uczelni. Kulminacją wydarzenia była sesja naukowa w Auli Comeniana poświęcona dziedzictwu Komeńskiego i jego wpływowi na współczesną edukację. Wśród prelegentów znaleźli się m.in. dr Kamila Szymańska i prof. Janusz Skoczylas. Po części naukowej uczestnicy spotkali się przy pomniku patrona podczas symbolicznej „Refleksji przy Różowym paloučku”. Zwieńczeniem Dni Patrona był piknik integracyjny, akademicki bieg i marsz wokół kampusu, pokazy iluzji oraz ogłoszenie wyników VI edycji plebiscytu „Wykładowca na medal”. Wydarzenie po raz kolejny podkreśliło połączenie tradycji akademickiej z nowoczesną integracją środowiska studenckiego.

Konkursy dyrektorskie rozstrzygnięte

LESZNO > W leszczyńskim ratuszu zakończyły się konkursy na stanowiska dyrektorów ośmiu miejskich placówek oświatowych. Postępowania trwały od 26 do 27 maja. W sześciu przypadkach komisje konkursowe zarekomendowały dotychczasowych dyrektorów, natomiast w dwóch placówkach wskazano nowe osoby. Rekomendacje na kolejne kadencje otrzymali: Halina Pawlak (Przedszkole Miejskie nr 5), Krystyna Łasowska (II LO), Anna Majchrzak (SP nr 10), Barbara Kochanek (I LO), Konrad Kokociński (III LO) oraz Wioletta Lewandowska (Zespół Szkół Specjalnych). Nowym dyrektorem Międzyszkolnego Ośrodka Sportowego ma zostać Marek Grelewicz, który wygrał konkurs z dotychczasowym dyrektorem Grzegorzem Kapitanem. Z kolei komisja konkursowa na stanowisko dyrektora Przedszkola Miejskiego nr 10 rekomendowała Beatę Musielak. Dotychczasowa dyrektorka placówki, Beata Majewska, przeszła na emeryturę. Ostateczne decyzje dotyczące powierzenia stanowisk podejmie prezydent Leszna.

Ciepło dla Starówki – rusza program dla centrum Leszna

LESZNO > Władze Leszna i Miejskie Przedsiębiorstwo Energetyki Ciepłej uruchamiają program „Ciepło dla Starówki”, którego celem jest podłączenie kamienic w centrum do miejskiej sieci ciepłowniczej. W pierwszym etapie nowe ogrzewanie obejmie 30 budynków, w których znajduje się 142 mieszkań i 40 lokali użytkowych. Inwestycja zakłada budowę magistrali ciepłowniczej od Alei Krasieńskiego przez ulicę Łaziebną, Grodzką i Słowiańską do Rynku. Prace mają rozpocząć się w 2027 roku, tak aby mieszkańcy mogli korzystać z miejskiego ciepła już w sezonie grzewczym 2027/2028. Program będzie realizowany etapami również w kolejnych latach. Jego celem jest poprawa komfortu życia mieszkańców, ograniczenie emisji zanieczyszczeń oraz likwidacja pieców węglowych w centrum miasta. Dodatkową zachętą mają być dotacje na modernizację instalacji grzewczych, a MPEC deklaruje także pokrycie kosztów wykonania przyłączy dla budynków zgłoszonych do programu w wyznaczonym terminie. Samorząd podkreśla, że planowana przebudowa płyty Rynku stwarza najlepszą okazję do wykonania niezbędnych prac bez ponownego rozkopywania centrum w przyszłości.



www.teatrmiejskileszno.pl
tel. / SMS: 790 466 699
bilety@teatrmiejskileszno.pl



TEATR MIEJSKI W LESZNIE ZAPRASZA NA
GANGSTERSKI

SWING

13.14
CZERWCA

JCS
JOWITA SIWEK

Przedsiębiorstwo Rolne Długie Stare liderem genetyki bydła mlecznego



Podczas tegorocznej Gali Mlecznej 2026 organizowanej przez Polską Federację Hodowców Bydła i Producentów Mleka, wyjątkowy sukces odniosło Przedsiębiorstwo Rolne Długie Stare Sp. z o.o.. Spółka została uhonorowana prestiżowym wyróżnieniem w kategorii „Genetyka” za stado o najwyższej średniej wartości indeksu PF krów w Polsce w 2025 roku. To jedno z najważniejszych osiągnięć w krajowej hodowli bydła mlecznego, potwierdzające najwyższy poziom pracy hodowlanej i konsekwentnie realizowaną strategię rozwoju genetycznego stada.

Gala Mleczna od lat stanowi najważniejsze wydarzenie środowiska hodowców bydła mlecznego w Polsce. Organizowana cyklicznie od 2014 roku przez PFHBiPM, gromadzi najlepszych producentów mleka, ekspertów branżowych, przedstawicieli nauki oraz administracji państwowej. Jej celem jest promocja najwyższych standardów hodowli oraz wyróżnianie gospodarstw osiągających ponadprzeciętne wyniki produkcyjne i hodowlane.

Szczególne znaczenie tegorocznemu wyróżnieniu dodaje fakt, że nagrody wręczał Minister Rolnictwa i Rozwoju Wsi Stefan Krajewski, podkreślający podczas branżowych spotkań znaczenie nowoczesnej hodowli, inwestycji w genetykę oraz rozwoju konkurencyjności polskiego sektora mleczarskiego.

Prezes PR Długie Stare, Marek Lorych, nie krył dumy i radości po odebraniu wyróżnienia.

- To ogromny sukces całego naszego zespołu. Za tym wynikiem stoją lata konsekwentnej pracy, ogromne zaangażowanie oraz codzienna troska o najwyższy poziom hodowli. To wyróżnienie jest dowodem na to, że polska hodowla może być absolutnie konkurencyjna na najwyższym europejskim poziomie - podkreślił prezes Marek Lorych.

Jak zaznaczał podczas gali, osiągnięcie tak wysokiej wartości indeksu PF



nie byłoby możliwe bez współpracy wielu specjalistów i pracowników gospodarstwa.

- Dziękuję głównemu hodowcy, weterynarzom, zootechnikom oraz wszystkim pracownikom za determinację i ogromny wkład pracy. Każdego dnia wspólnie budujemy potencjał genetyczny naszego stada i konsekwentnie podnosimy standardy produkcji mleka - mówił prezes spółki.

Indeks PF, będący jednym z najważniejszych wskaźników hodowlanych w Polsce, określa wartość genetyczną zwierząt i pozwala ocenić ich potencjał produkcyjny, zdrowotny oraz funkcjonalny. Uzyskanie najwyższej średniej wartości tego indeksu w kraju oznacza,

że stado PR Długie Stare należy dziś do ścisłej krajowej czołówki pod względem jakości materiału genetycznego.

Prezes Marek Lorych podkreślił również, że sukces firmy jest efektem nowoczesnego podejścia do zarządzania hodowlą oraz inwestycji w rozwój.

- Nowoczesna hodowla wymaga dziś nie tylko ciężkiej pracy, ale także odwagi w podejmowaniu decyzji, inwestowania w genetykę, technologie i ludzi. To właśnie kompetentny i zaangażowany zespół jest największą wartością naszego przedsiębiorstwa. Wyróżnienie traktujemy jako motywację do dalszej pracy i rozwoju. Chcemy nadal wyznaczać

standardy nowoczesnej hodowli bydła mlecznego w Polsce - zaznaczył.

Wyróżnienie zdobyte podczas Gali Mlecznej 2026 stanowi nie tylko powód do dumy dla samego przedsiębiorstwa, ale również ważny sygnał dla całego sektora mleczarskiego w Polsce. Pokazuje, że konsekwentna praca hodowlana, oparta na wiedzy, doświadczeniu i nowoczesnych rozwiązaniach, przynosi wymierne efekty i pozwala osiągać wyniki na najwyższym krajowym poziomie.



Przedsiębiorstwo Rolne Długie Stare Spółka z o.o.
Długie Stare, ul. Wiosenna 5
www.dlugiestare.com.pl
tel. 65 520 26 70, e-mail: sekretariat@dlugiestare.pl

Nowa instalacja artystyczna stanie przed Akwawitem

LESZNO > W przestrzeni publicznej Leszna pojawi się nowe upamiętnienie jednej z najważniejszych postaci lokalnej historii. Planowany pomnik dr. Stefana Grysa, inicjatora budowy Pływalni Akwawit przyjmie formę nowoczesnej instalacji artystycznej zatytułowanej „FERMENT” - SIŁA W DZIAŁANIU. Autorem projektu jest Robert Pigoń. Koncepcja instalacji nawiązuje do idei energii, przemiany i sprawczości, które symbolicznie odzwierciedlają działalność dr. Stefana Grysa oraz jego wkład w rozwój infrastruktury sportowo-rekreacyjnej Leszna. Rzeźba ma stać przed zmodernizowanym kompleksem Akwawit, stając się nowym elementem miejskiej przestrzeni oraz charakterystycznym punktem odniesienia dla mieszkańców i odwiedzających. Według zapowiedzi realizacja projektu planowana jest na 2027 rok.

ZAPRASZAMY NA

DZIEŃ DZIECIAKA W ZŁOMUJGRATA

IV EDITION

SOBOTA 13 CZERWCA 2026 GODZ 10-15

MALOWANIE LIMUZINY
DMUCHANY PARK
COŚ NA OCHŁODĘ I ZĄB

PIANA PARTY
KONKURSY Z NAGRODAMI
STREFA POKAZÓW

...I WIELE INNYCH!

WYDARZENIE POPROWADZĄ!
TOMASZ DRYŁA I DJ INOX

WSZYSTKO ZA DARMO!

Stacja demontażu pojazdów
ZŁOMUJGRATA.PL

LASOCICE UL. WSCHODNIA 36A
PRZY S5 (ZJAZD LESZNO ZACHÓD)

DMUCHANY ŚWIAT LESZNO
WAR reklamy!
HERMES
WIKARO catering
CZARNY productions
DURASOUND

Powiatowy program badań wzroku dzieci

POWIAT LESZCZYŃSKI > W powiecie leszczyńskim trwają prace nad uruchomieniem programu wczesnego wykrywania wad wzroku u dzieci. Inicjatywa ma na celu poprawę profilaktyki zdrowotnej najmłodszych mieszkańców oraz umożliwienie szybkiego rozpoznawania problemów ze wzrokiem. Program będzie skierowany do uczniów klas IV–VIII szkół podstawowych z terenu powiatu leszczyńskiego. Badania mają być prowadzone bezpośrednio w placówkach oświatowych, co znacząco ułatwi dostęp do profilaktyki zarówno dzieciom, jak i ich rodzicom. Projekt powstaje we współpracy z gminami powiatu leszczyńskiego, jednak jego finansowanie zostanie w całości zapewnione przez powiat leszczyński. Samorząd podkreśla, że zdrowie dzieci i młodzieży pozostaje jednym z najważniejszych obszarów działań profilaktycznych. Rozpoczęcie realizacji programu planowane jest na 2027 rok. O kolejnych etapach przygotowań oraz szczegółach dotyczących badań powiat leszczyński będzie informował na bieżąco.

Miejskie szkoły przechodzą modernizację

LESZNO > Trwają termomodernizacje dwóch dużych leszczyńskich placówek oświatowych tj. Zespołu Szkół Rolniczo-Budowlanych oraz Szkoły Podstawowej nr 9. To jedne z najważniejszych inwestycji realizowanych obecnie w miejskiej edukacji, na które od lat czekały społeczności szkolne. Samorząd zapowiada już kolejne zadania w placówkach oświatowych. Największy zakres prac prowadzony jest w ZSR-B, gdzie modernizowane są budynki F i G. Równolegle trwa termomodernizacja SP nr 9. Na realizację obu inwestycji miasto pozyskało blisko 13 000 000 złotych dofinansowania ze środków Unii Europejskiej. Modernizacje mają poprawić komfort nauki i pracy, zwiększyć bezpieczeństwo oraz ograniczyć zużycie energii.

„Apetyt na aktywność” przyciągnął mieszkańców do Parku Heermanna

W niedzielę, 10 maja, Park im. Johanna Heermanna w Lesznie wypełnił się mieszkańcami, którzy licznie uczestniczyli w kolejnej edycji wydarzenia „Apetyt na aktywność”. Rodzinny piknik połączony z prezentacjami kulinarnymi, muzyką i aktywnością rekreacyjną ponownie stał się jedną z największych plenerowych atrakcji weekendu w mieście. Centralnym punktem programu był konkurs „Leszczyński MasterChef”, podczas którego drużyny reprezentujące lokalne instytucje, organizacje i firmy przygotowywały autorskie potrawy. Wydarzeniu towarzyszyły pokazy kulinarne oraz działania promujące zdrowe odżywianie i ideę niemarnowania żywności. Dużym zainteresowaniem cieszyły się również występy artystyczne oraz animacje przygotowane dla najmłodszych uczestników pikniku. W programie znalazły się zajęcia taneczne, prezentacje grup sportowych i liczne aktywności rekreacyjne. Na odwiedzających czekały także stoiska lokalnych wystawców, strefa relaksu oraz atrakcje dla dzieci. Gośćmi specjalnymi tegorocznej edycji „Apetytu na aktywność” byli: Jakub Kuroń, Marcin Olzacki, Tomasz Barański, Tatiana Kopala oraz Kalina Malina – osobowości znane z programów kulinarnych i sceny artystycznej. Organizatorzy podkreślali, że celem wydarzenia była integracja mieszkańców oraz promocja aktywnego stylu życia. Sprzyjająca pogoda i bogaty program sprawiły, że park przez całe popołudnie tętnił życiem, a wydarzenie ponownie spotkało się z bardzo dobrym odbiorem uczestników.

TEKST: TOMASZ MŁYNARCZYK
ZDJĘCIA: MICHAŁ WIŚNIEWSKI



REKLAMA

Wyjątkowe wydarzenie konne
na tle bajecznego Zamku

ZAMEK WIELKOPOLSKI
w Rokosowie

III edycja

ROKOSOWO Horse Show

SOBOTA | NIEDZIELA

6-7.06.2026

W TRAKCIE CAŁEGO WYDARZENIA:

- Rodzinna strefa kreatywna - warsztaty artystyczne
- Animacje i pokazy dla dzieci
- Orowadzanie po Zamku
- Strefa gastronomiczna

SOBOTA | 12:00

Zawody konne w skokach przez przeszkody
Hobby Horse Cup

Art Show:
Dziecięco-Młodzieżowa Orkiestra Dęta przy Gminnym Centrum Kultury w Poniecu
Zespół Młodzi Biskupianie ze Starej Krobi

SOBOTA 6.06.2026

- 12:00 Oficjalne rozpoczęcie **ROKOSOWO Horse Show** oraz Towarzyskich zawodów konnych w powożeniu | FOSA
- 12:00 – 18:00 Rodzinna Strefa KREATYWNA – teren w sąsiedztwie STAWU
- Strefa swobodnego malowania z Ciesiółka Auto Group
 - Aktywne animacje: szachy XXL, Molcky, gra zręcznościowa obręczą do celu, drewniany badminton, Jenga XXL, Bierki XXL, gra KUBBY-szachy skandynawskie, drewniany krykiel, tor przeszkód, przeciąganie liny, łowienie jabłek z wody
 - Warsztaty artystyczne
- 12:00 – 18:00 Hobby Horse / Tor przeszkód OCR dla dzieci
POLANA za FOSA
- 12:00 – 23:00 Foto Bryczka | WEJŚCIE GŁÓWNE DO ZAMKU
- 12:00 – 23:00 Wystawa wybranych fotografii w konkursie fotograficznym „Koń – natura, żywioł, piękno” III edycja | FOSA
- 12:00 – 23:00 Strefa gastronomiczna | POLANA za STAWEM
- 12:00 / 14:00 Orowadzanie po Zamku Wielkopolskim w Rokosowie
15:00 / 16:00 Zbiórka – WEJŚCIE GŁÓWNE DO ZAMKU (liczba miejsc ograniczona)
- 13:00 / 15:00 Teatrzyk POMPON | FOSA
- ok. 17:00 Rozstrzygnięcie zawodów w powożeniu
Ceremonia Dekoracji | FOSA
- 17:30 – 18:30 DOMI CIRCO | Komedijowy Spektakl Iluzjonistyczny „Poza Prawem” | WEJŚCIE GŁÓWNE DO ZAMKU
- ok. 19:00 **ART Show** | FOSA

- Dama Konspiracja i Jej Niezwyczajny Oddział Powstańcy ok. 19:00
- Pokaz wybranych dyscyplin jeździeckich (powożenie, skoki przez przeszkody) ok. 19:30
- Pokaz Kawalerski Oddział Ochotniczy Ułanów Poznańskich | ok. 20:00 - 20:40
- Koncert AudioFeels | ok. 20:45
- Pokaz Dzygitówki Apolinarci Group | ok. 21:45
- Teatr Ognia Grow Up Events | 22:15
- 23:00 Zakończenie I dnia **ROKOSOWO Horse Show**

NIEDZIELA 7.06.2026

- 12:00 - 14:00 Oficjalne rozpoczęcie Towarzyskich zawodów konnych w skokach przez przeszkody | FOSA
- 12:00 – 16:00 Rodzinna Strefa KREATYWNA – teren w sąsiedztwie STAWU
- Strefa swobodnego malowania z Ciesiółka Auto Group
 - Aktywne animacje: szachy XXL, Molcky, gra zręcznościowa obręczą do celu, drewniany badminton, Jenga XXL, Bierki XXL, gra KUBBY-szachy skandynawskie, drewniany krykiel, tor przeszkód, przeciąganie liny, łowienie jabłek z wody
 - Warsztaty artystyczne
- 12:00 – 17:00 Hobby Horse Expo – zawody, parkur, zajęcia kreatywne
Tor OCR dla dzieci Hobby Horse Cup | POLANA
- 12:00 – 17:00 Foto Bryczka | WEJŚCIE DO ZAMKU
- 12:00 – 17:00 Wystawa wybranych fotografii w konkursie fotograficznym „Koń – natura, żywioł, piękno” III edycja | FOSA
- 12:00 – 17:00 Strefa gastronomiczna | POLANA za STAWEM
- 12:00 / 13:00 Orowadzanie po Zamku Wielkopolskim w Rokosowie
14:00 Zbiórka – WEJŚCIE GŁÓWNE DO ZAMKU (liczba miejsc ograniczona)
- 13:00 Fundacja BARAK KULTURY – spektakl teatralny „Drogowe przygody Wity” oraz warsztaty | FOSA
- 14:00 Rozstrzygnięcie zawodów w skokach przez przeszkody
Ceremonia Dekoracji | FOSA
- 15:00 Rozstrzygnięcie zawodów Hobby Horse Cup
Ceremonia Dekoracji | FOSA
- 14:30 **ART Show** | FOSA, WEJŚCIE GŁÓWNE DO ZAMKU
- Pokaz Dzygitówki Apolinarci Group FOSA | 14:30
 - Występ Zespołu Młodzi Biskupianie ze Starej Krobi WEJŚCIE GŁÓWNE DO ZAMKU | 15:00
 - Koncert Dziecięco-Młodzieżowej Orkiestry Dętej przy Gminnym Centrum Kultury w Poniecu WEJŚCIE GŁÓWNE DO ZAMKU | 16:15 - 17:00
- 17:00 Oficjalne zakończenie **ROKOSOWO Horse Show**

Podane godziny mogą ulec zmianie.
Organizator zastrzega możliwość dokonania zmian w programie.

zamekwielkopolski.pl

Wstęp wolny
Zapraszamy!



80 lat razem. Jubileusz Gminnej Spółdzielni „Samopomoc Chłopska” w Osiecznej

80 lat to nie tylko liczba. To tysiące dni pracy, setki ludzi, niezliczone historie i pokolenia mieszkańców, których codzienność przez dekady spletała się z działalnością Gminnej Spółdzielni „Samopomoc Chłopska” w Osiecznej. Jubileusz 80-lecia to wyjątkowy moment, pełen wzruszeń, wspomnień i dumy. To czas, by spojrzeć na drogę, którą spółdzielnia przeszła od powojennych lat odbudowy aż po współczesność. Drogę budowaną pracą, odpowiedzialnością i bliskością lokalnej społeczności.

Historia zakorzeniona w lokalnej wspólnocie

Rok 1945 był początkiem nowego rozdziału zarówno dla Polski, jak i dla mieszkańców Osiecznej. Kraj podnosił się z wojennych zniszczeń, a ludzie szukali stabilności, bezpieczeństwa i możliwości normalnego życia. Właśnie wtedy narodziła się Gminna Spółdzielnia „Samopomoc Chłopska” w Osiecznej, tworzona przez mieszkańców i dla mieszkańców. Jej początki opierały się na idei współpracy, wzajemnej pomocy i solidarności.

- Kiedy dziś patrzymy na historię spółdzielni, widzimy przede wszystkim ogromną determinację ludzi, którzy po wojnie potrafili się zjednoczyć i wspólnie budować coś trwałego. To nie były łatwe czasy, ale mieszkańcy rozumieli, że tylko działając razem można odbudować normalność. Ta idea współpracy i odpowiedzialności za lokalną społeczność jest obecna w naszej spółdzielni do dziś - podkreśla prezes Aneta Graf-Wojciechowska.

Od samego początku GS był czymś więcej niż instytucją handlową. Stał się ważną częścią lokalnego życia, miejscem codziennych spotkań, rozmów i budowania relacji międzyludzkich.

Miejsce bliskie ludziom

Przez kolejne dekady spółdzielnia rozwijała handel i usługi, odpowiadając na potrzeby mieszkańców miasta i okolicznych miejscowości. Powstawały sklepy, punkty zaopatrzenia i miejsca, które dla wielu osób stały się naturalnym elementem codzienności. Dla starszych mieszkańców GS do dziś pozostaje symbolem sąsiedzkiej bliskości i wspólnoty.

- Wielu mieszkańców wspomina dziś dawne sklepy GS nie tylko jako miejsca zakupów. To były miejsca spotkań i rozmów. Ludzie znali się po imieniu, wymieniali informacje, pomagali sobie nawzajem. Myślę, że właśnie ten ludzki wymiar działalności spółdzielni jest czymś najcenniejszym i wyróżnia nas również współcześnie - mówi prezes.



Lata rozwoju i stabilności

Okres Polski Ludowej był czasem intensywnego rozwoju działalności spółdzielni. GS umacniał swoją pozycję, rozwijał handel, skup produktów rolnych oraz usługi dla mieszkańców i rolników.

Był obecny niemal w każdym aspekcie życia lokalnej społeczności, dawał pracę, zapewniał dostęp do podstawowych produktów i wspierał mieszkańców w codziennym funkcjonowaniu.

- Spółdzielnia przez dziesięciolecia była ważnym elementem życia gospodarczego regionu. Dla wielu rodzin była miejscem pracy, dawała poczucie bezpieczeństwa i stabilizacji. W czasach, gdy możliwości były ograniczone, GS zapewniał mieszkańcom dostęp do podstawowych produktów i usług. To budowało ogromne zaufanie społeczne - podkreśla Aneta Graf-Wojciechowska.



Próba czasu i siła przetrwania

Transformacja ustrojowa po 1989 roku była dla wielu spółdzielni ogromnym wyzwaniem. Zmieniająca się gospodarka, wolny rynek i rosnąca konkurencja wymagały odwagi oraz umiejętności dostosowania się do nowych realiów. Nie wszystkim się udało. GS w Osiecznej przetrwał dzięki odpowiedzialnym decyzjom, konsekwencji i ludziom, którzy wierzyli, że lokalna spółdzielnia nadal ma swoje ważne miejsce w życiu mieszkańców.

- Lata transformacji były prawdziwym sprawdzianem. Trzeba było nauczyć się funkcjonować w zupełnie nowych warunkach gospodarczych, podejmować trudne decyzje i jednocześnie zachować charakter spółdzielni. To wymagało rozsądku, odwagi i ogromnej pracy wielu osób. Dziś z perspektywy czasu możemy powiedzieć, że właśnie wtedy GS pokazała swoją siłę i zdolność przetrwania - mówi prezes.



Fundament budowany przez ludzi. Nowe wyzwania

W historii spółdzielni ważną rolę odegrali prezesi, członkowie rad nadzorczych, pracownicy oraz wszyscy ci, którzy przez lata współtworzyli jej rozwój. Dzięki odpowiedzialnemu zarządzaniu GS zachował swoją tożsamość i potwierdził, że może skutecznie funkcjonować również w realiach nowoczesnej gospodarki. Dziś spółdzielnia konsekwentnie rozwija swoją działalność, opierając się zarówno na wieloletnim doświadczeniu, jak i nowoczesnym podejściu do zarządzania.

Cztery filary współczesnej działalności

Obecnie działalność GS w Osiecznej opiera się na czterech głównych obszarach:

- piekarni i handlu obwoźnym
- sprzedaży towarów masowych, takich jak nawozy, opał oraz pasze
- stacji paliw i sklepach detalicznych
- wynajmie nieruchomości

To model, który pozwala zachować stabilność oraz elastycznie odpowiadać na potrzeby rynku i mieszkańców.

- Dzisiejszy rynek wymaga elastyczności i umiejętności szybkiego reagowania na zmiany. Dlatego bardzo ważna jest dywersyfikacja działalności. Nasze trzy główne filary pozwalają nam zachować stabilność i jednocześnie rozwijać się w różnych obszarach. Staramy się prowadzić działalność odpowiedzialnie i z myślą o długofalowym bezpieczeństwie spółdzielni - zaznacza prezes.



Blisko mieszkańców

Ostatnie lata były trudnym sprawdzianem dla wielu przedsiębiorstw. Pandemia, rosnące koszty działalności i niepewność gospodarcza wymagały szybkich decyzji i odpowiedzialnego działania. GS w Osiecznej zdał ten egzamin. Spółdzielnia nieprzerwanie zapewniała mieszkańcom dostęp do podstawowych usług, dbając jednocześnie o bezpieczeństwo pracowników i klientów.

- Pandemia pokazała, jak ważne są lokalne przedsiębiorstwa i odpowiedzialność wobec mieszkańców. Dla nas najważniejsze było utrzymanie ciągłości działania i zapewnienie bezpieczeństwa pracownikom oraz klientom. To był trudny czas, ale również moment, który pokazał zaangażowanie całego zespołu - mówi Aneta Graf-Wojciechowska.



Największa wartość - człowiek!

Choć przez 80 lat zmieniały się czasy, gospodarka i oczekiwania klientów, jedno pozostało niezmiennie. Najważniejsi zawsze byli ludzie! To pracownicy związani ze spółdzielnią od wielu lat. To mieszkańcy, którzy wybierają lokalne towary, usługi i wspierają rodzimą działalność. To kolejne pokolenia współtworzące historię GS.

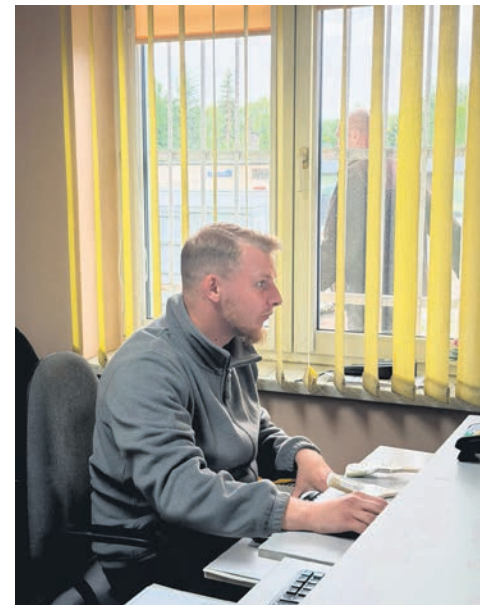
- Nie jesteśmy anonimową firmą. Znamy naszych klientów, często znamy całe rodziny, które od lat korzystają z naszych usług. Ta bliskość i wzajemne zaufanie są ogromną wartością. Myślę, że właśnie dzięki temu spółdzielnia przez tyle lat pozostaje ważną częścią lokalnej społeczności - podkreśla prezes.



Jubileusz 80-lecia to powód do dumy!

Osiemdziesiąta rocznica działalności to wyjątkowe święto całej lokalnej społeczności. To moment wdzięczności wobec wszystkich, którzy przez lata budowali historię Gminnej Spółdzielni „Samopomoc Chłopska” w Osiecznej. To także symbol ciągłości, odpowiedzialności i przywiązania do lokalnych wartości.

- Ten jubileusz jest przede wszystkim świętem ludzi, wszystkich pracowników, byłych i obecnych, członków spółdzielni oraz mieszkańców, którzy przez lata byli związani z GS. Każde pokolenie zostawiło tutaj swoją pracę, zaangażowanie i część swojej historii. To ogromny powód do dumy, ale również zobowiązanie, by dalej rozwijać spółdzielnię z poszanowaniem jej tradycji - mówi Aneta Graf-Wojciechowska.



Historia, która wciąż trwa...

Dziś Gminna Spółdzielnia w Osiecznej nadal pozostaje ważną częścią życia mieszkańców. Łączy tradycję z nowoczesnością i patrzy w przyszłość, nie zapominając o swoich korzeniach.

- Chcemy się rozwijać, ale nie chcemy tracić tego, co przez lata było naszą największą siłą czyli lokalności, bliskości i zaufania mieszkańców. Wierzę, że właśnie na tych wartościach można budować przyszłość spółdzielni na kolejne lata - podsumowuje prezes.

Bo prawdziwa siła spółdzielni przez osiem dekad nie tkwiła wyłącznie w handlu czy gospodarce. Jej siłą zawsze byli ludzie! I właśnie dzięki nim historia Gminnej Spółdzielni „Samopomoc Chłopska” w Osiecznej trwa już 80 lat i wciąż pisze kolejne rozdziały.

Ogień, woda, życie... i Wodociągi!



W sobotnie popołudnie, 16 maja, mieszkańcy Leszna po raz kolejny tłumnie uczestniczyli w Nocy Muzeów. Wśród licznych przygotowanych atrakcji nie mogło zabraknąć także Wodociągów Leszczyńskich, które wspólnie z muzealnikami oraz strażakami ochotnikami z Gronowa stworzyły na Placu Powstańców, tuż za synagogą wyjątkową „Strefę Żywiołów”. Tegoroczna edycja wydarzenia odbywała się pod hasłem „Ogień, woda, życie”, dlatego program obfitował zarówno w efektowne pokazy z udziałem ognia, jak i atrakcje związane z wodą. Dużym zainteresowaniem cieszyło się stoisko Wodociągów Leszczyńskich, gdzie mieszkańcy mogli skosztować leszczyńskiej kranówki wzbogaconej o świeże owoce cytrusowe. Chętnych do degustacji bogatej w składniki mineralne wody nie brakowało. Sporą popularnością, szczególnie wśród najmłodszych uczestników wydarzenia, cieszyły się również warsztaty plastyczne. Kolorowa i pełna dobrej energii „Strefa Żywiołów” przez całe popołudnie przyciągała mieszkańców oraz gości odwiedzających centrum miasta. Było widowiskowo, rodzinnie i zdrowo, a leszczyńska kranówka po raz kolejny udowodniła, że doskonale sprawdza się podczas miejskich wydarzeń.



Rodzinny festyn w Świąciechowie

23 maja Park Rodzinny w Świąciechowie wypełnił się mieszkańcami i gośćmi, którzy licznie uczestniczyli w rodzinnym festynie pełnym atrakcji i wspólnej zabawy. Na uczestników czekały występy artystyczne, dmuchańce, kino 9D, maskotki XXL, byk rodeo, przejazdy kolejką oraz balon na uwięzi. Dużym zainteresowaniem cieszyła się symultana szachowa z udziałem 8-letniego mistrza szachowego, a także strefa ekologiczna i punkt przygotowania rowerów do sezonu. Swoje stoisko podczas wydarzenia zaprezentowały również Wodociągi Leszczyńskie, przygotowując dla mieszkańców warsztaty edukacyjne. Atrakcji nie brakowało - na uczestników czekały kolorowe zajęcia plastyczne oraz zabawy z wodą. Odwiedzający mieli okazję poszerzyć swoją wiedzę na temat racjonalnego gospodarowania wodą oraz ekologii. Stoisko cieszyło się dużym zainteresowaniem zarówno wśród dzieci, jak i dorosłych. Festyn zakończył się widowiskowym PIANA Party, które dostarczyło najmłodszym wielu emocji. Wydarzenie po raz kolejny stało się okazją do integracji mieszkańców i wspólnego spędzenia czasu.



Piechotą z Rawicza do Leszna

W międzywojennym Lesznie stacjonowali zarówno ułani, jak i piechurzy. Ci drudzy związani byli nie tylko z Leszнем, ale również z Rawiczem. Oba miasta zabiegały bowiem o ulokowanie u siebie całego pułku, a nie jedynie jednego batalionu.

Sprawa relokacji żołnierzy nabrała tempa po pojawieniu się niepokojących pogłosek. W styczniu 1925 roku Rada Miejska zwróciła się do magistratu z wezwaniem do podjęcia działań w celu pozostawienia 55. Pułku Piechoty w Lesznie.

"W związku z kursującymi pogłoskami wzywa Rada Miejska Magistrat do sprawdzenia pogłosek o rzekomo projektowanym przeniesieniu 55 p.p. do Rawicza i poczynienie energicznych kroków w kierunku pozostawienia tego pułku w Lesznie" - zapisano w oficjalnym stanowisku.

Informacja ta postawiła na nogi nie tylko urzędników, lecz także mieszkańców, mocno przywiązanych do obecności wojska w mieście. Do Dowództwa Okręgu Korpusu VII w Poznaniu wysłano depezę, w której argumentowano, że Leszno przewyższa Rawicz zarówno pod względem liczby ludności, jak i znaczenia gospodarczego oraz kulturalnego.

Wkrótce pojawiła się możliwość przeniesienia do Leszna dwóch batalionów z Rawicza, co pozwoliłoby skoncentrować cały pułk w jednym mieście. W Rawiczu propozycja ta spotkała się jednak ze zdecydowanym sprzeciwem.

Ostatecznie dowództwo postawiło warunek: jeśli w Lesznie powstaną koszary dla dwóch batalionów, żołnierze zostaną tam przeniesieni. Rawiczowi, dla złagodzenia nastrojów, obiecano ulokowanie nowo formowanego Korpusu Kadetów.

23 maja 1925 roku do leszczyńskiego magistratu wpłynęło pismo dotyczące powołania komisji do spraw budowy koszar. Tego samego dnia w Lesznie przebywał Prezydent RP Stanisław Wojciechowski, dlatego można przypuszczać, że temat projektu pojawił się również podczas wizyty głowy państwa.

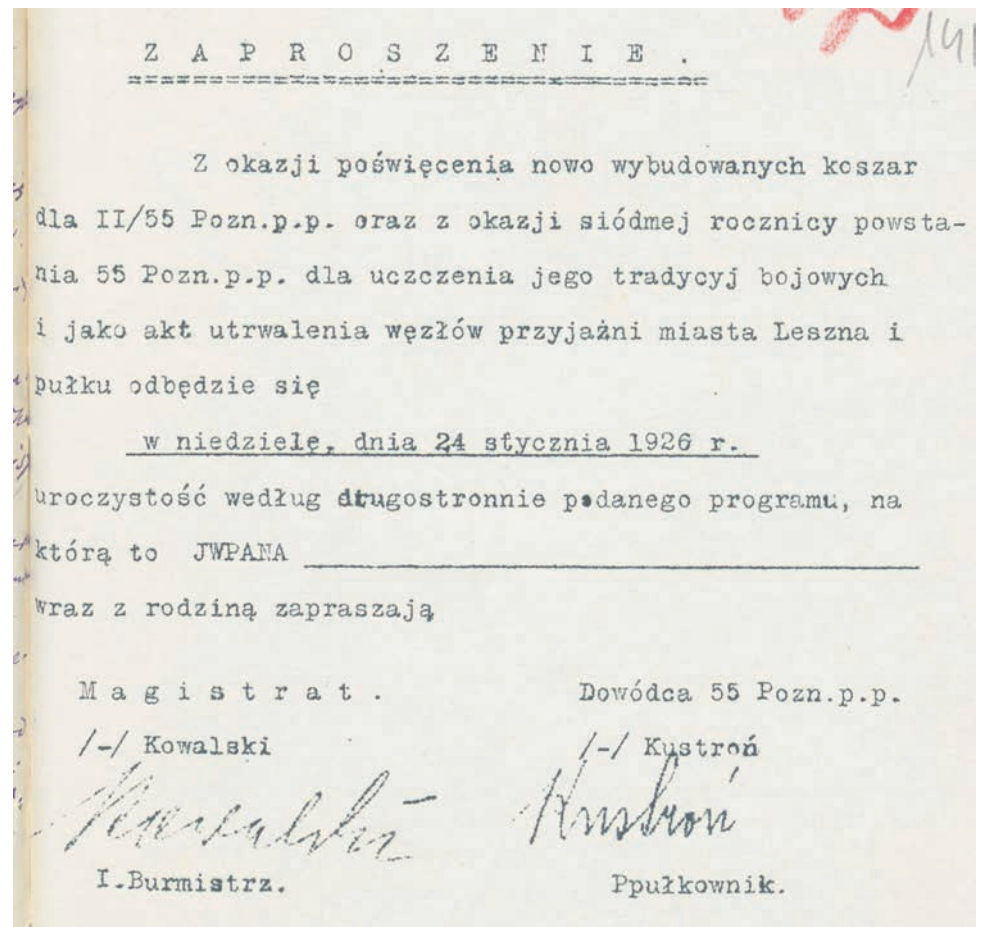
Kilka dni później zebrała się specjalna komisja, a burmistrz Leszna Jan Kowalski zadeklarował, że jeszcze w tym samym roku ruszy budowa obiektu oraz nastąpi przeniesienie jednego batalionu.

Pod inwestycję wybrano teren przy ówczesnej ulicy Cmentarnej, pomiędzy nekropolią. Dziś są to Aleje Jana Pawła II 10. Znajdowały się tam wcześniej pruskie obiekty wojskowe. Realizacji przedsięwzięcia towarzyszyły jednak liczne trudności: problemy z uzyskaniem pożyczki, dostawy cegły niskiej jakości, a także tragiczny wypadek na placu budowy. Zginął w nim ceniony mistrz blacharski Stanisław Scheibe, który rok wcześniej prowadził prace między innymi przy leszczyńskim ratuszu.

Mimo przeciwności koszary ukończono niemal zgodnie z planem. Uroczyste poświęcenie obiektu odbyło się 26 stycznia 1926 roku. Obchody rozpoczęła msza święta, po której przez Rynek przeszła defilada wojskowa. Następnie uczestnicy uroczystości udali się do nowego kompleksu koszarowego. Zwieńczeniem dnia było przedstawienie teatralne w sali Hotelu Polskiego.

W nowych koszarach zamieszkali zarówno żonaci żołnierze, jak i kawalerowie. Wśród pierwszych znaleźli się między innymi plutonowy Ignacy Nowicki oraz sierżant Walenty Tatarski. W gronie kawalerów wymieniano natomiast kaprali Andrzeja Okoniewskiego i Sylwestra Ruchalskiego.

Koszarom nadano imię Króla Stanisława Leszczyńskiego. Po zakończeniu budowy obiekt przeszedł na własność Skarbu Państwa, natomiast jego administrację przejęło wojsko. Szybko pojawiły się jednak spory dotyczące usterek technicznych. W sprawę



Zaproszenie z okazji poświęcenia nowo wybudowanych koszar

zaangażował się magistrat, który przy wsparciu radców prawnych wywierał presję na administrację wojskową, domagając się usunięcia wad.

Warto dodać, że do wybuchu II wojny światowej nie zrealizowano budowy koszar dla trzeciego batalionu. Oznaczało to, że aż do września 1939 roku pozostawał on w Rawiczu.

W powojennej historii obiektu jednym z najważniejszych wydarzeń była Regionalna Wystawa Rolno-Przemysłowa, zorganizowana na przełomie sierpnia i września 1947 roku. W programie nie zabrakło również militarnego akcentu. Zaprezentowano monumentalną panoramę „Bitwa na Psim Polu”, która w późniejszych latach zaginęła w niewyjaśnionych okolicznościach. Wystawa wpisywała się w obchody 400-lecia Leszna. W kolejnych latach dawny kompleks koszarowy zaadaptowano na potrzeby placówki szkolnej.

TEKST: MATEUSZ GOŁEMBKA

GRAFIKI: ZE ZBIORÓW ARCHIWUM PAŃSTWOWEGO W LESZNIE



Budynek koszar w 1926 roku. Fotografia T. Semrau

Bo wypił za dużo

Policja z Leszna zatrzymała sprawcę ataku na 26-letniego mężczyznę.

Choć początkowo sprawa wydawała się trudna do wyjaśnienia, policjanci ustalili podejrzanego o brutalny atak. Do zdarzenia doszło pod koniec marca na jednej z ulic Leszna. Było późno, kiedy 26-latek wraz z dziewczyną i znajomymi wyszedł z lokalu w centrum miasta. Wtedy podszedł do niego nieznanemu mężczyzna i uderzył go w twarz. Napastnik zachowywał się irracjonalnie, a po ataku uciekł.

Pokrzywdzony zgłosił sprawę policji. Okazało się również, że w wyniku niczym niesprowokowanego ataku doznał złamania szczęki. Niestety, 26-latek

niewiele potrafił powiedzieć o sprawcy. Policjanci nie dali jednak za wygraną i dzięki pracy operacyjnej ustalili podejrzanego.

– *Okazał się nim 20-letni mieszkaniec Leszna, którego zatrzymaliśmy. Mężczyzna usłyszał zarzut uszkodzenia ciała. Swoje zachowanie tłumaczył nadmiarem wypitego alkoholu* – mówi Monika Żymełka, oficer prasowa KMP w Lesznie.

To tłumaczenie nie uchroniło napastnika przed zarzutem, za który grozi mu do 5 lat więzienia.

(LUK)

Łup z odzieżowego

Ten to miał tupet. Wszedł do sklepu i zwędził z niego metalową kasetkę. W środku dnia, w chętnie odwiedzanej galerii.

Sprawca kradzieży wszedł do sklepu odzieżowego. Ekspedientka na chwilę straciła z oczu kasę, a że była otwarta, złodziej wyczuł okazję. Chwytny metalową kasetkę i wybiegł z nią ze sklepu. Nie przewidział jednak konsekwencji swojego zuchwałego działania.

– *Nasz dyżurny otrzymał zgłoszenie o kradzieży za pośrednictwem centrum powiadamiania ratunkowego. Informacja szybko trafiła do patroli. Wkrótce policjanci ogniwa patrolowo-interwencyjnego zauważyli tego mężczyznę w pobliżu*

sklepu – mówi Monika Żymełka, oficer prasowa KMP w Lesznie.

Na widok funkcjonariuszy mężczyzna zaczął uciekać. Bezszykownie, bo policjanci szybko go zatrzymali, odzyskując przy tym skradzioną kasetkę. Później okazało się, że w środku było ponad tysiąc złotych.

30-latek z powiatu zgorzeleckiego usłyszał zarzut kradzieży. Grozi mu kara do 5 lat więzienia. Skradzione pieniądze wróciły już do sklepu.

(LUK)

Nie trafiły na rynek

Policjanci z Leszna udaremniili wprowadzenie do obrotu prawie 5 tysięcy porcji narkotyków.

W ręce kryminalnych i mundurowych z prewencji wpadli trzej mężczyźni w wieku od 22 do 31 lat. Cała trójka została zatrzymana niezależnie pod zarzutem posiadania środków odurzających. Zatrzymani byli w posiadaniu marihuany i mefedronu. Mieli je przy sobie oraz – jak się okazało podczas przeszukania – także w miejscach zamieszkania. W

sumie mundurowi wstrzymali dostarczenie na rynek około pół kilograma narkotyków, czyli jakieś 5 tysięcy porcji.

– *Podejrzewani o przestępstwo trafili do policyjnego aresztu* – mówi Monika Żymełka, oficer prasowa KMP w Lesznie.

Grozi im za to kara do 10 lat więzienia.

(LUK)

Z dworca za więzienny mur

Bracia z powiatu górowskiego zostali zatrzymani przez kryminalnych z Leszna.

Obaj byli poszukiwani za przestępstwa przeciwko mieniu. 25- i 26-latek wpadli na leszczyńskim dworcu kolejowym. Młodszy z nich ma do odsiadki 14 miesięcy więzienia, starszy – 18.

Nie wiadomo, czy ich obecność na dworcu była związana z planowaną

wycieczką, czy może właśnie wrócili z podróży. Policja tego nie ujawnia. Jedno jest pewne – takiego finału raczej się nie spodziewali. A już na pewno nie „wycieczki” za wysoki więzienny mur, do kąd zostali przewiezieni po zatrzymaniu.

(LUK)

Dolnośląski specjalista od niemieckich wozów

Przyjeżdżał audi na kradzieże części do audi... W rękach policji jest 40-latek z Dolnego Śląska, który kradł wybrane elementy wyposażenia samochodów niemieckiej marki.

Serię kradzieży policja odnotowała w Lesznie i na terenie powiatu leszczyńskiego. Za każdym razem ginęły wkłady do lusterek albo radary samochodowe. Nie jest zagadką, dlaczego akurat te elementy wyposażenia pojazdów znalazły się w kręgu zainteresowania złodzieja. Są drogie i poszukiwane na rynku wtórnym.

Złodziej działał nocami, kradnąc głównie części od samochodów audi. Policja zgromadziła materiał dowodowy, w tym zapisy monitoringu, który pozwolił namierzyć sprawcę.

Mundurowi połączyli też przestępstwa z Leszna i powiatu leszczyńskiego z serią podobnych incydentów w zachodniej Polsce. Wszystko wskazywało na to, że działał ten sam człowiek.

– *Nasi policjanci wytypowali podejrzanego o serię przestępstw 40-letniego mieszkańca Dolnego Śląska. Okazało się, że jeździł on samochodem audi* – mówi Monika Żymełka, oficer prasowa KMP w Lesznie.

Mężczyzna, który znalazł się w kręgu zainteresowania policji, był już wcześniej karany. Poszukiwano go też listem gończym do odbycia kary więzienia. Ukrywał się przed policją, ale nie przeszkadzało mu to w dalszej przestępczej działalności.

Smaczku sprawie dodaje fakt, że 40-latek ma na koncie przestępstwa przeciwko życiu i mieniu, a także przestępstwa komunikacyjne oraz narkotykowe. Krótko mówiąc – ma bogatą kartotekę kryminalną.

Kulminacja przyszła później. Funkcjonariusze przygotowali zasadzkę na jednej ze stacji paliw w województwie dolnośląskim.

– *Tam doszło do zatrzymania podejrzanego* – opowiada M. Żymełka.

Później policjanci przeszukali kryjówkę mężczyzny. Na miejscu znaleziono nie tylko skradzione części, ale również narkotyki – dokładnie pół kilograma marihuany.

40-latek usłyszał zarzuty kradzieży, uszkodzenia mienia oraz posiadania narkotyków. Prokurator skierował do sądu wnioski o tymczasowy areszt dla podejrzanego, a sąd się do niego przychylił. Grozi mu kara do 5 lat więzienia.

(LUK)



KONTROLA BEZPIECZEŃSTWA

99 zł



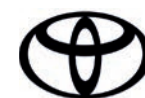
OD TERAZ DO
KOŃCA CZERWCA!

*Bezpieczna podróż,
udane wakacje!*



ZESKANUJ KOD
I SPRAWDŹ LISTĘ USŁUG:

NOWA TOYOTA ZA PÓŁ CENY NA START?



Mikołajczak



Z Miejskim Kredytem Jednoratowym możesz wyjechać nową Toyotą Aygo X Hybrid lub Yaris Hybrid, wpłacając 50% wartości auta na start.

Pozostałą część spłacasz dopiero po 12 miesiącach - bez comiesięcznych rat. Do tego stałe oprocentowanie 0% i RRSO 4,49%.

Sprawdź szczegóły w Toyota Mikołajczak i wybierz model dopasowany do Twojego stylu jazdy.

Uwaga! Oferta obowiązuje jedynie do 30.06.2026 r.

Leszno, al. Marsz. J. Piłsudskiego 4

tel. 65 529 63 13



Więcej informacji:

Jestem ciekawa świata i drugiego człowieka

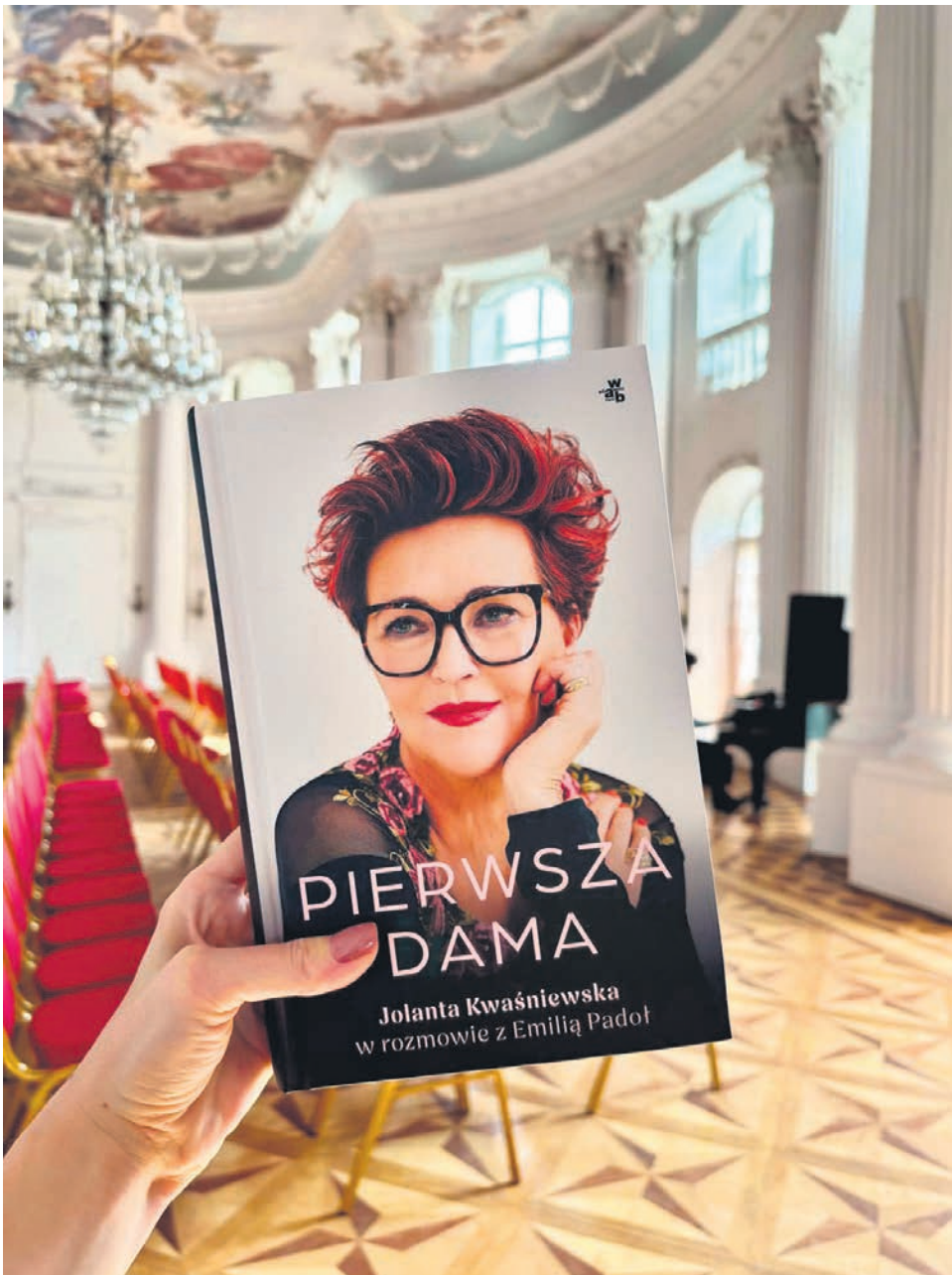
Są takie momenty w życiu każdego człowieka, że zostaje, dosłownie i w przenośni, porażony jakimś zdarzeniem, czy rozmową. Takim momentem było dla mnie spotkanie z Pierwszą Damą Jolantą Kwaśniewską zorganizowane w Zamku Królewskim w Rydzynie przez Sylwię Klubińską i Andżelikę Malepszy. Rozmowę prowadziła Marta Klepka, prezenterka TVN Style, prowadząca program Babski Biznes, a wydarzenie odbyło się w ramach projektu Być Kobietą On Tour.

Czym zajmuje się teraz Pierwsza Dama Jolanta Kwaśniewska? Jak wspomina początki prezydentury jej męża? Jakie wartości wyniosła z domu rodzinnego? Jaki jest jej sposób na budowanie dobrych relacji w rodzinie? Aby odpowiedzieć na te pytania, zabieram Was w podróż w czasie, podróż wypełnioną opowieściami pełnymi czułości, ubranymi w słowa, które na długo zostają w pamięci.

Zasłużyć na tytuł

Jolanta Kwaśniewska na początku prezydentury męża wcale nie czuła się jeszcze Pierwszą Damą. Podczas spotkania w Zamku Królewskim w Rydzynie wspominała słowa swojego ojca, który napisał do niej po objęciu stanowiska, żeby zrobiła wszystko, aby na nie zasłużyć. Dlatego jej późniejsze działania i podejmowane wyzwania były podziękowaniem za dobry los, za miejsce, w którym się znalazła, za rodzinę, za dom.

Ta chęć działania i potrzeba sprawczości pozostała również po zakończeniu prezydentury. Z biegiem czasu pojawiały się kolejne projekty, inicjatywy na rzecz poszczególnych grup, wymagających wsparcia. Ich najlepszym wyrazem jest działalność Fundacji Jolanty Kwaśniewskiej Porozumienie bez Barrier. Jak sama założycielka i prezeska przyznaje - to miejsce niezwykle dla niej ważne, gdzie może realizować wszystkie swoje pomysły i marzenia.



Jolanta Kwaśniewska podczas spotkania w Zamku Królewskim w Rydzynie

Projekty Fundacji aktualnie skupiają się w sposób szczególnie na godności osób starszych. W ramach działań wyremontowano Dom Pomocy Społecznej w Łodzi, a w planach jest utworzenie pokoi wychowawczych dla osób z problemami psychiatrycznymi w tej grupie wiekowej. Skąd ten pomysł? Okazuje się, że dużo łatwiej jest pomagać i zbierać pieniądze na potrzebujące dzieci. W przypadku seniorów często bagatelizuje się ich problemy, bo coś mogą oni potrzebować poza ciepłym łóżkiem i czymś do jedzenia. Fundacja chce zmieniać ich rzeczywistość na lepszą.

Ciekawość świata, ciekawość drugiego człowieka

Niezwykle inspirującą częścią rozmowy były opowieści Pierwszej Damy o spotkaniach ze znanymi osobami, ale również o otwartości na drugiego człowieka bez względu na pełnioną przez niego funkcję.

Podczas wydarzenia mogliśmy poznać całkiem zabawne szczegóły spotkań z królową Elżbietą II, czy Cesarzem oraz Cesarzową Japonii. No bo jak ubrać się na spotkanie z królową angielską, które przypadło na początek prezydentury jeszcze

w latach 90.? Wówczas nie można było sprawdzić w Internecie, w czym występuje królowa na takich spotkaniach. Odpowiedź Jolanty Kwaśniewskiej była prosta - jedna wielka prowizorka, która okazała się absolutnie wystarczająca, bo to właśnie otwartość powoduje, że tworzą się mosty między ludźmi i często to wystarcza. Podobnie japońska para cesarska niesamowicie doceniła proste i życzliwe gesty polskiej pary prezydenckiej, która specjalnie dla nich poprosiła kucharza o przygotowanie zupy wiśniowej, a w prezencie pożegnalnym Cesarzowa Michiko otrzymała sadzonkę poziomki, która bardzo ją urzekła.

Dom, relacje, celebrowanie życia

Z mojej perspektywy mamy oraz żony, najbardziej wzruszającym momentem była dla mnie wypowiedź o budowaniu szczęśliwej rodziny. Któż z nas tego nie pragnie? Kilka myśli, które tak bardzo trafiły do mojego serca, niosły w gruncie rzeczy proste przesłania. Po pierwsze, aby rozmawiać ze sobą mimo sporów, pozbyć się złości i zapiekłości. Kolejna sprawa, do której namawiała Pierwsza Dama to celebrowanie każdego dnia oraz drobnych momentów, na przykład tego jak jest podane śniadanie (oraz przez kogo). Z jej ust padło również stwierdzenie, aby nie planować zanadto do przodu, tylko żyć tu i teraz. Jeszcze ważniejsza sprawa dotyczyła przytulania bliskich osób przez co najmniej 20 sekund dziennie! Podobno wówczas stajemy się lepszymi ludźmi dla siebie samych oraz dla drugiego człowieka. Myślę, że przynajmniej ten ostatni pomysł, warto wypróbować od razu.

W rozmowie pojawił się również temat zaangażowania wszystkich członków rodziny zarówno dzieci, jak i rodziców w to wszystko co dzieje się w domu, również w obowiązki domowe. Bo fajną, zgraną rodzinę buduje się przede wszystkim razem, poprzez wspólne i aktywne działania oraz dodawanie swojej cegiełki do tego, co nazywamy domem. To właśnie współdziałanie i dzielenie się obowiązkami jest jedną z wartości, które Pierwsza Dama wyniosła ze swojego domu rodzinnego. Zaraz obok nich znalazła się uważność na drugiego człowieka i niezwykle ukochanie życia, szczególnie przez tatę, który mimo wielu chorób i trudnej historii trzymał się życia pazurami.

Kobiety, które wspierają

Na koniec zostawiłam słowa, które najbardziej dały mi do myślenia. Historia opowiedziana przez Pierwszą Damę przeniosła nas do 1996 roku, kiedy w Belwederze odbył się tak zwany okrągły stół do spraw kobiet, w którym uczestniczyły przedstawicielki wielu stowarzyszeń kobiecych oraz feministycznych. Udział w tym wydarzeniu wzięła również, na specjalne zaproszenie organizatorów, Hillary Clinton

- ówczesna Pierwsza Dama Stanów Zjednoczonych, która przyjechała do Polski razem ze swoimi współpracownicami i przyjaciółkami.

Słuchając o tym spotkaniu dowiedzieliśmy się przede wszystkim o niezwykłej sile kobiet oraz wsparciu, jakie było widoczne między reprezentantkami amerykańskiej sceny politycznej. Te rozmyślenia doprowadziły do trudnych, ale też ważnych wniosków, że mężczyźni, kiedy osiągają wysokie stanowiska potrafią być solidarni i działać razem. Kobietom przychodzi to znacznie trudniej, bo wiedzą ile wyrzeczeń kosztowało je osiągnięcie sukcesu. Niezależnie od tego w jak bardzo wspierającym otoczeniu żyjemy, my kobiety pełniemy zawsze kilka ról i zachowanie balansu między pracą, a rodziną jest niezwykle trudne. Jak z tego wybrnąć? Tutaj też pojawiła się rada od Pierwszej Damy - zastanowić się co w danym momencie życia jest priorytetem i tego się trzymać. Czy to oznacza rezygnację z macierzyństwa? Ależ skąd! Jolanta Kwaśniewska wielokrotnie podkreślała, jaki to wspaniały czas w życiu, kiedy można tłumaczyć małemu człowiekowi świat, kiedy można się całkowicie oddać tej roli. Do tego samego zachęcała również panów obecnych na spotkaniu, żeby nie rezygnowali z urlopu tacierzyńskiego, bo nie ma lepszego momentu w całym życiu człowieka.

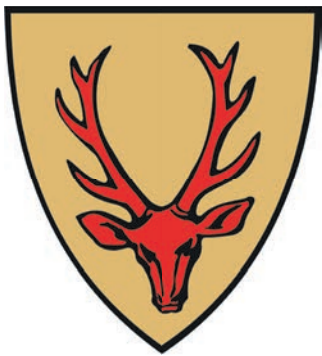
Szczególnie te słowa o solidarności kobiet bardzo dały mi do myślenia i nadal pracują we mnie. Pewnie dlatego, że mam to wielkie szczęście spotykać na swojej drodze zawodowej kobiety niezwykle wspierające. Myślę, że to wsparcie po prostu krąży - tyle ile go dajesz, tyle samo do Ciebie wraca. Jednak zdecydowanie łatwiej się je okazuje, kiedy mówimy wprost o tym, że potrzebujemy pomocy. Ten temat również był delikatnie poruszony przez panią prezydentową, która stwierdziła, że kobietom trudno okazać słabość, przyznać, że coś nie wyszło, że potrzebują wsparcia i dzieje się to nawet w odniesieniu do bliskich osób.

Podczas spotkania z Pierwszą Damą Jolantą Kwaśniewską padło wiele ważnych słów. Wybrałam te, które w sposób szczególny mnie urzekły i przyprawiły o dreszcze, licząc na to, że trafią również do Waszych serc.

Kończąc ten artykuł życzę sobie i Wam, żebyśmy na co dzień starali się częściej opuszczać gardę, prosić o pomoc, ale też udzielać jej innym, otwierać się na drugiego człowieka, dla którego często dobre słowo i ciepły gest potrafią odczarować zły dzień. Myślę, że przede wszystkim o tym była rozmowa Marty Klepki z Jolantą Kwaśniewską - o życiu, w którym najważniejszy jest człowiek i dobre relacje międzyludzkie zarówno w rodzinie, jak i poza nią.

**TEKST: AGNIESZKA MIKA
ZDJĘCIA: JOANNA ADACH**





Wielkopolska energia, lokalny

Kto czyta regularnie moje artykuły w Leszczyniaku ten wie, że Osieczna jest moim numerem jeden jeśli chodzi o jednodniowe wycieczki dla całej rodziny. Uwielbiamy to miejsce, dlatego z wielką radością pojechałam na wywiad z burmistrzem gminy Osieczna Sławomirem Kosmalskim. Była to rozmowa pełna pozytywnych niespodzianek, o których opowiedział mój rozmówca. Koniecznie przeczytajcie do końca!

Gdyby miał Pan opowiedzieć o gminie Osieczna osobie, która nigdy tutaj nie była, na co zwróciłby Pan szczególną uwagę?

Przede wszystkim gmina Osieczna jest niezwykle ciekawym miejscem pod względem turystycznym. Już w samej miejscowości Osieczna na dość małej powierzchni mamy skumulowanych bardzo dużo zabytków i miejsc godnych uwagi. Poza najbardziej oczywistym i atrakcyjnym turystycznie Jeziorem Łoniewskim, możemy pochwalić się zamkiem wraz z pięknym terenem zielonym wokół niego. O ile do samego zamku nie ma możliwości wejścia, ponieważ znajduje się tam centrum rehabilitacji, to już niezwykle urokliwy park jest otwarty dla zwiedzających. Kolejne miejsca w Osiecznej warte uwagi to zabytkowe wiatraki koźlaki znajdujące się w Muzeum Młynarstwa i Rolnictwa, a także obiekty sakralne - kościół farny, klasztor zaprojektowany przez znanego architekta Pompeo Ferrariego, a także cmentarz ewangelicki z kaplicą oraz grobowcem jednego z właścicieli Osiecznej - Tassilo von Heydebranda, wybitnego teoretyka szachów. W niedalekiej przyszłości cmentarz ten zostanie zrewitalizowany, a tym samym zyska jeszcze więcej walorów turystycznych. Co ciekawe, w Osiecznej znajduje się także lapidarium żydowskie. Wiemy również, że przy ulicy Szkolnej w przeszłości mieścił się kościół ewangelicki. Tak więc można śmiało powiedzieć, że w tej niewielkiej miejscowości ścierały się aż 3 kultury związane z trzema różnymi wyznaniem religijnymi.

Charakterystykę gminy uzupełnia duża atrakcyjność pod względem aktywnego spędzania czasu - dostęp do jeziora umożliwia uprawianie sportów wodnych, liczne ścieżki rowerowe zachęcają do wycieczek na dwóch kółkach, a dla fanów pięknych widoków jest dostępna wieża Jagoda. Każdy znajdzie tutaj coś dla siebie.

Gmina Osieczna to nie tylko samo miasto, ale również wiele innych miejsc o wyjątkowych walorach historycznych i krajobrazowych. Na uwagę zasługują liczne dworki i pałace znajdujące się m.in. w Kąkolewie, Drzeczkwie, Witosławiu, Dobramyśli, Ziemnicach, Jeziorkach oraz Wojnowicach. Każda z tych miejscowości skrywa ślady bogatej historii regionu i stanowi ciekawy punkt na mapie turystycznej gminy. Miłośnicy architektury sakralnej mogą odwiedzić zabytkowe kościoły w Kąkolewie, Świerczynie oraz Drzeczkwie. Szczególną uwagę przyciąga również charakterystyczna zabudowa wsi Drzeczkowo, która zachowała swój niepowtarzalny klimat. Osoby poszukujące wypoczynku i kontaktu z naturą powinny natomiast wybrać się nad jezioro w Grodzisku. To właśnie tam można podziwiać jedno z najpiękniejszych zachodów słońca w okolicy.

Jak na co dzień można wykorzystywać walory turystyczne gminy Osieczna? Zastanawia mnie również, czy nie wpływają one negatywnie na życie codzienne mieszkańców?



Burmistrz gminy Osieczna, Sławomir Kosmański

Walory turystyczne nie przekładają się na turystykę masową, którą widzimy w dużych kurortach. Nie powoduje ona znaczących utrudnień w codziennym funkcjonowaniu mieszkańców. Zależy nam, żeby Osieczna pozostała właśnie takim klimatycznym miejscem do miłego i spokojnego spędzania czasu.

Trzeba przyznać, że gmina jest wyjątkowa i ma niepowtarzalny klimat. Swoją urok czerpie między innymi ze swojego krajobrazu, a dokładniej pagórkowatego ukształtowania terenu, będącego efektem działań moreny czołowej. Lasy pomiędzy Leszkiem a Osieczną na wysokości miejscowości Trzebania, tak samo lasy między Kąkolewem a Osieczną, czy w miejscowości

Grodzisku zapewniają wzniesienia idealne do aktywnego spędzania czasu.

Na atrakcyjność turystyczną gminy składają się również jeziora, bo mamy ich aż 10, czyli w gruncie rzeczy całkiem sporo, biorąc pod uwagę wielkość obszaru. Warto wspomnieć w tym miejscu, że przy samym Jeziorze Łoniewskim dysponujemy dwoma plażami, czyli główną plażą w Osiecznej, a także po drugiej stronie jeziora tzw. Stanisławówką, na której nie ma tłoku, natomiast jest niepowtarzalny klimat. Mogę zdradzić, że trwają rozmowy z Nadleśnictwem Karczma Borowa, aby właśnie na Stanisławówce, w miejscu zwanym Jaworowym Jarem stworzyć ścieżkę prowadzącą przez

urok - gmina z wyjątkowym klimatem

wąwóz. Jest to kolejne wyjątkowe miejsce, o niesamowitym ukształtowaniu, z rzadkimi gatunkami roślin i uroczym strumykiem. Zdecydowanie warto o nim wiedzieć, a najlepiej je odwiedzić, tym bardziej, że wkrótce dostęp będzie jeszcze lepszy.

Gmina Osieczna to nie tylko turyści, ale również, a może przede wszystkim, mieszkańcy i przedsiębiorcy? Jak wygląda współpraca z jedną i drugą grupą?

Oczywiście turyści są dla nas ważni i chcemy, żeby czuli się w naszej gminie jak najlepiej, ale najważniejsi są zdecydowanie mieszkańcy. To przede wszystkim dla nich gmina ma być przyjazna. Dlatego robimy wszystko, aby spełnić ich oczekiwania w takich kwestiach jak zaopatrzenie w wodę, kanalizacja, budowa i remontowanie dróg, chodników. To są sprawy, które bezpośrednio dotyczą mieszkańców, dlatego radzimy sobie z nimi w pierwszej kolejności.

Duży nacisk kładziemy również na to, aby zachęcić nowe osoby do osiedlania się na terenie gminy Osieczna. Dlatego wyznaczamy nowe tereny inwestycyjne pod rozwój budownictwa mieszkaniowego. Widzimy, że Osieczna i Kąkolewo są to dwie miejscowości, które pod tym względem się rozwijają. Wpływa na to zapewne dobra komunikacja z Leszmem czy innymi większymi ośrodkami, ale również dostęp w tych miejscowościach do kluczowych usług takich jak chociażby ośrodek zdrowia, czy placówki oświatowe. Oczywiście bardzo zależy nam także na rozwoju mniejszych miejscowości, które zachwycają spokojem, historią oraz bliskością natury. Chcemy podkreślać potencjał całej gminy i zachęcać mieszkańców oraz osoby planujące przeprowadzkę do odkrywania uroków wszystkich jej zakątków.

Natomiast jeśli chodzi o przedsiębiorców to nie ma co ukrywać, że program Natura 2000, czyli program sieci obszarów chronionych przyrody, stworzony przez Unię Europejską, którym jest objęta znacząca powierzchnia gminy, mocno ogranicza możliwość tworzenia stref przemysłowych. To powoduje, że na naszym terenie raczej nie ma dużych firm produkcyjnych, czy przemysłowych. Wyjątkiem jest Kąkolewo, które znajduje się poza obszarem Natura 2000 i tam właśnie mamy do czynienia z większymi firmami. Generalnie króluje tutaj mały biznes, w tym firmy usługowe.

Rewitalizacja rynku w Osiecznej spowodowała, że zaczęły się otwierać nowe punkty gastronomiczne, co bardzo mnie cieszy. Chcemy również powiększyć miejsce dla takiej działalności na letnisku, żeby oferta była jak najbardziej bogata. Ze swojej strony staramy się również pomagać i zachęcać mieszkańców do tworzenia takich biznesów.

Od biznesu płynnie przechodzimy do pieniędzy i budżetu. Jak wygląda obecna sytuacja finansowa gminy?

Sytuacja finansowa gminy jest stabilna i bezpieczna. Najlepszym tego dowodem jest bardzo wysokie, ósme miejsce wśród gmin miejsko-wiejskich z całej Polski w rankingu finansowym samorządów tworzonym corocznie przez naukowców Uniwersytetu Wrocławskiego oraz Regionalną Izbę Obrachunkową.

W ocenie brana jest pod uwagę sytuacja finansowa, poziom zadłużenia oraz realizacja inwestycji.

Gmina Osieczna regularnie realizuje inwestycje na mniejszą oraz większą skalę. Które z nich Pana zdaniem są kluczowe dla gminy oraz jej mieszkańców?

Duża inwestycja sięgająca 8 milionów złotych to trwająca obecnie budowa hali sportowej w Osiecznej. Pozyskaliśmy na ten cel środki zewnętrzne zarówno z Urzędu Marszałkowskiego, jak i Ministerstwa Sportu i Turystyki.

Ważną inwestycją już zrealizowaną jest z całą pewnością rewitalizacja rynku w Osiecznej, która stanowi zwieńczenie całego procesu rewitalizacji centrum naszego miasteczka.

Zakończyliśmy również budowę kanalizacji sanitarnej z oczyszczalnią lokalną w miejscowości Wojnowice. Bardzo mnie to cieszy, ponieważ aktualnie poziom skanalizowania gminy mamy na poziomie 90%.

Przed nami prace remontowe osieckich wiatraków z dofinansowaniem Ministerstwa Kultury i Dziedzictwa Narodowego. Będzie to dość istotny remont, w ramach którego wymiany doczeka się poszycie dachowe oraz schody drewnianych zabytków.

Wspomniana już dobra sytuacja finansowa gminy wynika między innymi z inwestowania w rozwiązania ekologiczne, ograniczające koszty. Mowa o instalacjach fotowoltaicznych, znajdujących się na większości obiektów użyteczności publicznej, a także rozbudowie oświetlenia ulicznego o lampy solarne z wieloletnią gwarancją, które świecą przez 365 dni w roku bez względu na poziom zachmurzenia.

Warto w tym miejscu wspomnieć również o tym, że gmina posiada własną brygadę remontową, wyposażoną w specjalistyczny sprzęt. Dzięki niej każdego roku budujemy średnio około 2 kilometrów dróg oraz chodniki. W naszej gminie praktycznie nie ma posesji, która nie miałaby utwardzonego dojazdu.

Czyli przede wszystkim są to działania, które przekładają się bezpośrednio na komfort życia mieszkańców, rozwój turystyczny, a także generowanie oszczędności. Jednakże to nie jedyne zadania samorządu w gminie Osieczna, prawda?

Zgadza się. Realizujemy również mnóstwo inwestycji miękkich. Myślę tutaj o wydarzeniach muzycznych, kulturalnych i oczywiście dobrze znanych osieckich wiankach, na które serdecznie zapraszam już 27. czerwca. Jak zawsze pojawi się gwiazda wieczoru, a na sam koniec wyjątkowy pokaz sztucznych ogni do muzyki, wywołujący co roku ogromne wrażenie na uczestnikach.

Jeszcze jeden worek inwestycji to te realizowane we współpracy z innymi jednostkami samorządu. Po pierwsze, jest to budowa ścieżki rowerowej przy drodze wojewódzkiej na trasie Osieczna-Wojnowice. Na ten moment jesteśmy po rozmowach z mieszkańcami i opracowujemy decyzję środowiskową. Kolejnymi działaniami będą wykupy gruntów przez samorząd, które zostaną przekazane marszałkowi województwa

wielkopolskiego tak, aby inwestycja mogła być w najbliższych latach realizowana. Kolejną ważną inwestycją realizowaną przy udziale Gminy Osieczna jest przebudowa drogi krajowej nr 12 w ramach Kąkolewa wraz z budową ronda. Nasza gmina będzie partycypować w kosztach tego zadania poprzez nieodpłatne przekazanie terenów pod inwestycję.

Oprócz tego, współpracujemy ze starostwem powiatowym w zakresie budowy leśnej ścieżki przy drodze krajowej na trasie Kąkolewo-Leszno. Jest to bardzo ważna inwestycja, oczekiwana od wielu lat. Pieniądze na jej realizację pochodzą z kilku źródeł - to wkład naszego samorządu, środki z Powiatu Leszczyńskiego, Miasta Leszna, a także z funduszu Zintegrowanych Inwestycji Terytorialnych. Spodziewamy się, że to zadanie zostanie zrealizowane w 2027 roku. Kolejne ważne inwestycje powiatowe realizowane przy dofinansowaniu ze środków z budżetu Gminy Osieczna to remont oraz budowa chodników w Świerczynie i Kąkolewie, przebudowa fragmentu drogi Osieczna - Drzeczkowo, a także przebudowa drogi powiatowej wraz z wytyczeniem ścieżki rowerowej na odcinku Wojnowice - Ziemnice. Wyremontowana zostanie również przejęta od powiatu droga we Frankowie.

Domyślam się, że przy takiej liście zadań i oczekiwań ze strony zarówno mieszkańców, jak i turystów praca w samorządzie jest pełna wyzwań. W Pana przypadku to 18 lat pracy na różnych stanowiskach. Co stanowi najprzyjemniejszą część tej pracy, a co bywa trudne?

Patrząc z perspektywy tych kilkunastu lat to wiele spraw, które kiedyś można było rozwiązać od ręki, teraz wymaga czasu, uzgodnień z różnymi instytucjami, postępowania zgodnie ze skomplikowanymi procedurami. Żyjemy w czasach, kiedy znacznie więcej obszarów wymaga regulacji, które dodatkowo stale się zaostrzają. Przez to procedury i przygotowania trwają znacznie dłużej niż sama realizacja różnych projektów i to faktycznie często bywa trudne.

Natomiast to co mnie niesamowicie motywuje do działania i co stanowi najlepszą część mojej pracy to spotkania z mieszkańcami, rozmowy i zadaniowe rozwiązywanie problemów.

Mogłoby się wydawać, że dorosłego człowieka niewiele jest w stanie zaskoczyć, a jednak nadal zdarza się, że przychodzę do biura, mam zaplanowane zadania do zrobienia, a wydarzy się coś zupełnie nieoczekiwanego, z czym muszę się zmierzyć. Traktuję to jako pozytywną cechę.

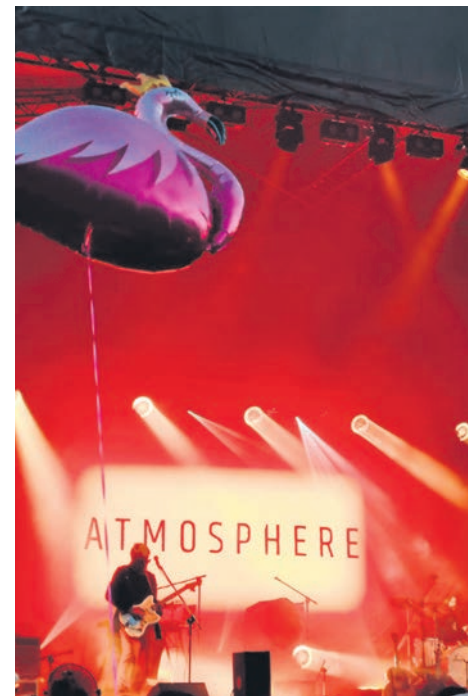
Gdy składałem ślubowanie, obiecałem że moje drzwi będą zawsze otwarte dla mieszkańców. Dlatego staram się być jak najbardziej dostępny. Najważniejsze w tej pracy nie są liczba zrealizowanych projektów, kwota na koncie, czy podpisywanie dokumentów. Najważniejszy zawsze jest człowiek, którego czasem wystarczy wysłuchać, pokierować, okazać empatię, pokazać różne możliwości, czy faktycznie pomóc w rozwiązaniu problemu. To sprawia, że wszystko co robię nabiera większego znaczenia.

**Dziękuję za rozmowę.
AGNIESZKA MIKA**

Dni Leszna 2026 za nami. Miasto tętniło wydarzeniami

Tłumy mieszkańców Leszna oraz gości z regionu uczestniczyły w piątek, 8 maja, w inauguracji tegorocznych Dni Leszna. Oficjalne rozpoczęcie miejskiego święta odbyło się na Stadionie im. Alfreda Smoczyka, gdzie zorganizowano Koncert Gwiazd otwierający dwudniowe obchody. Wieczór upłynął pod znakiem muzycznych emocji i dobrej zabawy. Na scenie wystąpili Oskar Cymś, Marcin Rozynek z zespołem Atmosphere oraz Kayah, która była główną gwiazdą piątkowego koncertu. Publiczność licznie zgromadzona na stadionie żywo reagowała na występy artystów, a największe przeboje śpiewano wspólnie z wykonawcami. W sobotę, 9 maja, świętowanie przeniosło się na leszczyński Rynek. W programie sobotnich obchodów znalazły się parady orkiestr i mażorettek oraz występy kabaretowe i koncerty, między innymi Kabaretu Jurki, Łowców.B oraz Zofii Dragan. Nie zabrakło również dodatkowych atrakcji artystycznych i rodzinnej atmosfery, która od lat towarzyszy Dniom Leszna. Tegoroczna edycja po raz kolejny potwierdziła, że Dni Leszna należą do najważniejszych wydarzeń kulturalnych miasta i cieszą się dużym zainteresowaniem mieszkańców oraz odwiedzających Leszno gości. Organizatorami wydarzenia byli Miejski Ośrodek Kultury oraz Miasto Leszno.

TEKST: TOMASZ MŁYNARCZYK
ZDJĘCIA: KINGA ZYDOROWICZ-MATYSIAK



Leszno w rytmie eko-ruchu

Nowa jakość transportu miejskiego



W przestrzeni miejskiej pojawia się coraz więcej samochodów z zielonymi tablicami rejestracyjnymi, czyli pojazdów bezemisyjnych. Zmiany zachodzą również w leszczyńskiej komunikacji miejskiej. Po raz pierwszy w historii Miejski Zakład Komunikacji w Lesznie wozi pasażerów autobusami elektrycznymi.

Leszczyńska komunikacja miejska od początku czerwca wozi pasażerów autobusami elektrycznymi.

Więcej kursów

Choć wcześniej przedsiębiorstwo wprowadziło już autobusy hybrydowe, teraz na ulice miasta wyjechały pojazdy napędzane wyłącznie silnikami elektrycznymi. Elektromobilność w MZK rozwija się stopniowo – obecnie tabor wzbogacił się o siedem autobusów elektrycznych. Wraz z ich wprowadzeniem wycofane zostaną dwa spalinowe jelicze.

Nowe pojazdy zostały już dostarczone do Leszna. W zajezdni zainstalowano także specjalne ładowarki, które umożliwią uzupełnianie energii w bateriach na miejscu. Autobusy będą mogły przejechać nawet 300 kilometrów na jednym ładowaniu, co pozwoli im obsługiwać miejskie trasy bez konieczności doładowywania w ciągu dnia. Ładowanie akumulatorów będzie odbywać się nocą.

Elektryczne autobusy pojawią się na liniach nr 1, 2, 3, 6 oraz 10. Wprowadzenie nowych pojazdów zwiększy liczbę autobusów w miejskim taborze, co umożliwi częstsze kursowanie komunikacji publicznej. Przełoży się to bezpośrednio na większą atrakcyjność transportu zbiorowego w mieście.

Lepsze wrażenia

Każdy z nowych autobusów ma 12 metrów długości i 34 miejsca siedzące. Piętnaście z nich dostępnych jest z poziomu niskiej podłogi, co znacząco ułatwia podróżowanie osobom z niepełnosprawnościami oraz pasażerom o ograniczonej mobilności.

Pasażerowie z dysfunkcją słuchu mogą korzystać z tzw. pętli indukcyjnej, wzmacniającej dźwięk komunikatów wygłaszanych wewnątrz pojazdu.

Nowe autobusy są wyposażone w wygodniejsze siedzenia, które poprawiają komfort podróżowania. Dodatkowo każde drzwi są podświetlane listwami LED. Pasażerowie mogą także korzystać z portów USB typu A i USB typu C, umożliwiających szybkie ładowanie urządzeń mobilnych. W pojazdach dostępne będzie również bezpłatne Wi-Fi.

Bardziej ekologiczne

Tradycyjne pozostało natomiast ogrzewanie autobusów. W okresie zimowym pojazdy będą ogrzewane systemem typu webasto, zasilanym olejem napędowym. Zużycie paliwa na potrzeby ogrzewania jest jednak niewielkie w porównaniu z zapotrzebowaniem tradycyjnych autobusów spalinowych i będzie wykorzystywane wyłącznie podczas niskich temperatur.



Do Leszna trafiło 7 autobusów elektrycznych



Autobusy wyposażone są we wszelkie udogodnienia – są na przykład porty do ładowania urządzeń elektronicznych



W zakładzie zainstalowano ładowarki. Pojazdy będą ładować się przede wszystkim nocą

Nowy system informacji pasażerskiej

W mieście zainstalowanych zostanie 11 nowoczesnych tablic systemu informacji pasażerskiej.

Pojawią się one na przystankach przy ul. Dąbrowskiego, al. Jana Pawła II, pl. Kościuszki, ul. Śniadeckich, al. Krasińskiego oraz ul. Narutowicza.

Dlaczego to ważne?

- pasażerowie otrzymają dostęp do rzeczywistych godzin odjazdów autobusów oraz informacji o ewentualnych opóźnieniach,
- komunikaty będą odczytywane przez syntezator mowy, co ułatwi korzystanie z transportu osobom z dysfunkcjami wzroku,
- cyfrowe tablice pozwolą na czytelniejsze prezentowanie komunikatów,
- przy tablicach zamontowane zostaną kamery obrotowe 360°, które zostaną włączone do systemu monitoringu Straży Miejskiej w Lesznie.



W pojeździe zaistalowano m.in. pętli indukcyjne dla osób z dysfunkcją słuchu



LESZNO
JestemTU



AKTYWNE
MIASTA

LESZNO ROWEROWA STOLICA POLSKI 2026

RYWALIZACJA

1 - 30 CZERWCA



ŚLEDŹ NAS NA FACEBOOKU

Leszno Rowerowa Stolica Polski

1
CZERWCA

RAJD NA START

3
CZERWCA

RAJD NA ŚWIATOWY
DZIEŃ ROWERU

6
CZERWCA

ROWEREM PRZEZ
LESZNO REGION

10
CZERWCA

CURA NA ROWERZE

13
CZERWCA

PIKNIK NA FEST

18
CZERWCA

KRĘCENIE KM
NA STADIONIE

24
CZERWCA

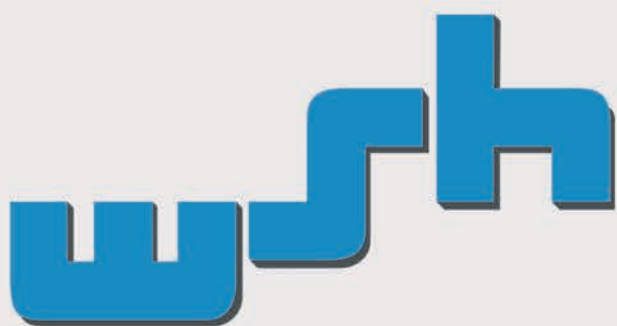
RAJD PRZED
WAKACJAMI

28
CZERWCA

RAJD DYNAMO
WILKOWICE



Wyższa Szkoła Humanistyczna
im. Króla Stanisława Leszczyńskiego



studia licencjackie
studia magisterskie
studia podyplomowe



☎ 65 529 47 77

ul. Królowej Jadwigi 10, 64-100 Leszno

STUDIUM W LESZNIE.

>>> WWW.WSHLESZNO.PL

>> DIETETYKA

>> PEDAGOGIKA

>> ADMINISTRACJA



Leszno w rytmie eko-ruchu

Miasto coraz bardziej zielone



Jeszcze 35 lat temu Leszno było miastem niemal wyłącznie dla samochodów. Każdy chciał jeździć, a o miejsce do parkowania nie było trudno. W tamtym czasie po polskich drogach jeździło około 5 mln pojazdów. Dziś jest ich już prawie 23 mln. Jak łatwo się domyślić, ulice w miastach takich jak Leszno nie poszerzyły się znacząco, a miejsc parkingowych – szczególnie w centrum – nie przybyło na tyle, by pomieścić wszystkie samochody.

Na problemy...

W Polsce wskaźnik motoryzacji jest jednym z najwyższych w Europie i przekracza 600 pojazdów na każde 1000 mieszkańców. Według danych Głównego

Nowe parkingi dla aut i rowerów. Nowe ścieżki rowerowe. Nowe autobusy. I szansa na nowe otwarcie. To od nas zależy, jak ją wykorzystamy.

Urzędu Statystycznego Wielkopolska jest drugim najbardziej zmotoryzowanym województwem w kraju – z wynikiem 622 pojazdów na 1000 mieszkańców. To ogromna liczba aut, które każdego dnia muszą znaleźć miejsce na drogach i parkingach.

Spójrzmy na Leszno. Miasto liczy niespełna 60 tysięcy mieszkańców. Oznacza to, że tylko tutaj może być około 37 tysięcy pojazdów. Do tego dochodzą samochody wjeżdżające codziennie z okolicznych gmin. Każdy taki pojazd to większy ruch, więcej hałasu i emisji spalin, a także coraz większy problem ze znalezieniem miejsca parkingowego.

...nowe inwestycje

Dlatego działania takie jak budowa parkingów poza ścisłym centrum, rozwój ekologicznej komunikacji publicznej czy rozbudowa ścieżek rowerowych są najlepszym sposobem na wyjście z transportowego impasu.

Dobrym przykładem jest parking przy ul. Kustronia, sfinansowany z funduszy europejskich. Zostawiasz auto i dalej jedziesz autobusem, idziesz pieszo albo – jeśli wyjeżdżasz poza Leszno – kierujesz się prosto na dworzec. Samochód pozostaje bezpieczny pod okiem kamer,

a Ty nie tracisz czasu na szukanie miejsca parkingowego.

Alternatywą jest także komunikacja miejska. Już teraz po Lesznie jeździ 7 nowych autobusów elektrycznych – cichych, ekologicznych i wygodnych. Wraz z ich wprowadzeniem zwiększa się częstotliwość kursowania autobusów, a godziny odjazdów będzie można łatwo sprawdzić na nowych tablicach elektronicznych.

Ścieżki i autobusy

Według danych za 2025 rok w Lesznie jest już prawie 67 km dróg rowerowych oraz tras dopuszczonych do ruchu rowerowego. Samorząd regularnie rozbudowuje sieć kolejnych odcinków – tak jak trasę od Ronda Antoniny, wzdłuż Al. Konstytucji 3 Maja i przez ul. Ostroroga. To kolejna inwestycja rowerowa zrealizowana dzięki funduszom europejskim.

W mieście kompaktowym, takim jak Leszno, rower pozostaje jednym z najlepszych środków transportu. Z każdej dzielnicy do centrum można dojechać w mniej niż 15 minut. To rozwiązanie szybkie, wygodne i oszczędne.

Więcej rowerów to także większe bezpieczeństwo na drogach, mniej hałasu i więcej przestrzeni dla pieszych

– szczególnie ważnej dla najmłodszych i najstarszych mieszkańców miasta.

Wystarczy sprawdzić...

Faktem jest, że osobom przyzwyczajonym do jazdy samochodem trudno czasem przesiąść się na rower. Wymaga to zmiany nawyków i odrobiny wysiłku. Jednak ci, którzy już wybrali ten sposób poruszania się po mieście, dobrze wiedzą, jakie daje korzyści.

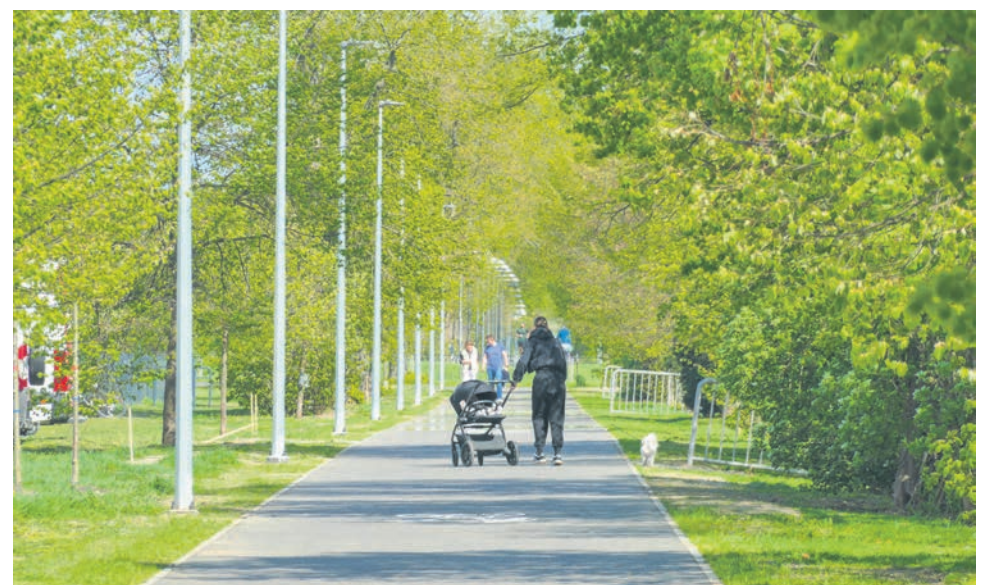
Rower to nie tylko wygodny sposób przemieszczania się po Lesznie. To również bezpłatne parkowanie w centrum miasta oraz możliwość korzystania z nowych, bezpiecznych parkingów rowerowych przy ul. Kustronia i Kurpińskiego. Zielone Leszno to nie pusty slogan. To więcej ruchu na świeżym powietrzu, lepsze samopoczucie, mniej stresu i więcej energii na co dzień. Jazda na rowerze poprawia kondycję, pomaga się odprężyć i daje chwilę oddechu od codziennego pośpiechu oraz czasu spędzanego przed ekranami.

Czasem wystarczy jedna przejażdżka, żeby przekonać się, że po Lesznie można poruszać się szybciej, wygodniej i spokojniej.

Warto spróbować. Bo to od nas zależy, jak wykorzystamy nową infrastrukturę.



Parking rowerowy przy ul. Kurpińskiego w Lesznie. Jedno z dwóch takich nowych rozwiązań w centrum Leszna



Jeśli masz ochotę na przejażdżkę albo chcesz dotrzeć z Grzybowa do centrum Leszna, wypróbuj nową drogę pieszo-rowerową od Ronda Antoniny do ul. Ostroroga



Projekt jest współfinansowany ze środków Unii Europejskiej w ramach Programu Fundusze Europejskie dla Wielkopolski 2021-2027

Wiek nas nie zatrzymuje. Leszczyńianki wystąpią na Mistrzostwach Świata HYROX

Nie tylko stanęły na starcie jednych z najbardziej wymagających zawodów fitness na świecie, ale zrobiły to w stylu, który otworzył im drzwi do Mistrzostw Świata. Agnieszka Janowicz-Orzałekiewicz i Katarzyna Hodura - zawodniczki związane z leszczyńską siłownią Q19 wywalczyły awans na mistrzostwa świata HYROX World Championships, które w połowie czerwca odbędą się w Sztokholmie. Ich historia pokazuje, że determinacja, konsekwencja i odwaga nie mają daty ważności, a czterdziestka może być katalizatorem sportowych ambicji. Sukces, który osiągnęły to nie przypadek, to efekt pracy, wytrwałości i przekonania, że ograniczenia często istnieją tylko w głowie. Ich postawa inspirowała innych, pokazując, że nigdy nie jest za późno na wielkie cele.

HYROX to połączenie biegania i treningu funkcjonalnego. Zasady są proste: kilometr biegu, potem zadanie siłowo-kondycyjne - i tak osiem razy. Są ergometry, sled push, wykroki z obciążeniem, ciągnięcie ciężarów i ćwiczenia sprawdzające wytrzymałość całego ciała. Nie ma tu skomplikowanej techniki ani efektownych układów. Liczy się przede wszystkim sprawność, odporność organizmu, determinacja i konsekwencja.

- Kilka lat temu zobaczyłam na siłowni osoby przygotowujące się do HYROX-a i początkowo byłam sceptyczna. Potem pomyślałam, że z bieganiem dam sobie radę, a stacje są podobne do crossfitu, ale bez gimnastyki. Uznałam, że to może być coś dla mnie - wspomina Kasia.

Dla Agi początkiem była propozycja kolegi z siłowni.

- Wiedział, że dobrze biegam. Wystartowaliśmy razem w zawodach w Poznaniu i tak się zaczęło. Bardzo szybko złapałam bakcyła.

Sport był obecny w ich życiu na długo przed modą na trening funkcjonalny. Aga już jako dziecko trenowała biegi przełajowe, uwielbiała gimnastykę i akrobatykę, grała w koszykówkę. Zainteresowanie aktywnością fizyczną wpłynęło później także na wybór zawodu.

- Sport uwielbiałam od zawsze. Rywalizacja była ze mną już w podstawówce - przyznaje.

Kasia również nigdy nie unikała ruchu. - Nie opuszczałam lekcji wychowania fizycznego. Trenowałam strzelectwo sportowe z broni długiej, a później, kiedy dzieci były już większe, zaczęłam szukać aktywności dla siebie. Trafiłam na crossfit i zaczęłam startować w zawodach.

Obie przez lata trenowały właśnie crossfit, ale dziś zgodnie przyznają, że to HYROX skradł ich serca.

- W crossficie trzeba być bardzo sprawnym gimnastycznie. HYROX jest bardziej dostępny dla „zwykłych” ludzi. Tu liczy

się konsekwencja, wytrzymałość i charakter - tłumaczy Kasia.

Aga dodaje, że ogromne znaczenie ma też atmosfera zawodów.

- Tam jest niesamowita energia i społeczność ludzi, którzy wzajemnie się wspierają. To bardzo uzależnia.

W Warszawie wystartowały razem po raz pierwszy jako duet w kategorii Women Pro. Osiągnęły czas 1:08:03, który dał im przepustkę do światowego finału w Sztokholmie.

- Jak przeczytałam maila z informacją, że zakwalifikowałyśmy się na Mistrzostwa Świata, byłam w pozytywnym szoku - wspomina Kasia. To ogromna radość i wyróżnienie, że znalazłyśmy się wśród najlepszych zawodniczek świata w swojej kategorii wiekowej. Kluczem do sukcesu okazało się świetne uzupełnianie podczas startu. Ja jestem silniejsza, Aga szybciej biegnie - dodaje.

- W HYROX-ie bardzo ważna jest taktyka. Trzeba reagować na zmęczenie, robić szybkie zmiany i dobrze się rozumieć - dopowiada Aga.

Przed mistrzostwami obie skupiają się na poprawianiu słabszych elementów. Kasia pracuje nad bieganiem, Aga chce poprawić czas na maszynach.

- Zwiększamy intensywność treningów, jeszcze bardziej dbamy o regenerację, nawodnienie i zdrowe jedzenie. Regeneracja czasem pomaga bardziej niż kolejny trening - podkreśla Aga.

Ich historia może inspirować szczególnie dlatego, że obie są po czterdziestce i same mówią wprost: wiek nie może być wymówką, wręcz przeciwnie, jest dla nas jeszcze większą motywacją w grze o dobre samopoczucie fizyczne i psychiczne.

- Nigdy nie myślałam, że skoro kończy mi się „czwórka” z przodu, to trzeba przystopować. Dzięki sportowi mam więcej energii, lepiej się czuję i nie skapiam się na liczbie w metryce. Widzę, że formą przeskakuję niejednego nastolatka - mówi Aga.

- Mnie wiek też nie stopuje. Siła w kobietach! - dodaje ze śmiechem Kasia.

Obie podkreślają, że sport to dla nich coś więcej niż wynik czy medal. To



sposób na życie, odreagowanie stresu i budowanie relacji z ludźmi.

- Treningi na siłowni to też spotkania, rozmowy, nowe znajomości. Ludzie z pasją są po prostu inni, ciekawsi. Nie chodzi o to, żeby zostać najlepszym sportowcem świata. Chodzi o to, żeby się ruszać - wyjaśnia Aga.

Kasia dodaje, że sama próbuje motywować bliskich do aktywności.

- Jestem dumna z mojej mamy, że zaczęła uprawiać nordic walking. To pokazuje, że naprawdę można się uaktywnić sportowo w każdym wieku. Dużo zależy od ludzi, którymi się otaczamy. Moją ambicją jest także to, by dawać dobry przykład moim dzieciom.

Zawodniczki zgodnie przekonują, że największą przeszkodą bardzo często okazuje się strach przed pierwszym krokiem.

- Ludzie myślą, że HYROX albo siłownia nie są dla nich. A trzeba po prostu przyjść i spróbować - tłumaczy Aga.

- Nie trzeba od razu walczyć o świetny czas. Trzeba dać sobie szansę. Niektórzy kończą zawody po czterech godzinach i wracają na kolejne starty, żeby poprawić wynik o kilkanaście minut. I to też jest ogromny sukces - dodaje Kasia.

- W HYROX-ie każdy walczy przede wszystkim z samym sobą - uzupełnia Aga.

Obie łączą sport z pracą zawodową, obowiązkami domowymi i życiem

rodzinnym, ale zgodnie twierdzą, że jeśli coś naprawdę staje się pasją, zawsze znajdzie się na to czas.

- Wystarczy chcieć i się odważyć. My nawet na wakacjach mamy ochotę trenować - mówi Aga.

- Ja już nie wyobrażam sobie dnia bez jakiegokolwiek aktywności! - dodaje Kasia.

Za sukcesem Agi i Kasi stoją lata konsekwentnej pracy i społeczność, którą tworzą wokół siebie. Aga wraz z mężem Piotrem prowadzi w Lesznie siłownię Q19 - miejsce, które posiada afiliację HYROX i gdzie można przygotowywać się do startów pod okiem trenerów. To właśnie tam codziennie motywują innych do ruchu, pokazując, że sport nie jest zarezerwowany wyłącznie dla zawodowców. Same również nie zwalniają tempa. Aga w maju pobiła swój życiowy rekord w maratonie, a Kasia regularnie trenuje bieganie pod okiem wykwalifikowanego trenera. Co je napędza? Miłość do sportu, chęć rywalizacji, dbanie o zdrowie, a także bycie przykładem dla społeczności Q19 i wzajemne motywowanie się do działania. Bo - jak same mówią - zwycięzcy nie czekają na motywację. Oni ją tworzą. Ja mam zaraz 4 z przodu i czuję się zmotywowana. A Wy?

TEKST I ZDJĘCIE:
MAGDALENA WOŹNA



GMINNA SPÓŁDZIELNIA
SAMOPOMOC CHŁOPSKA
UL. KOŚCIUSZKI 36A, 64-113 OSIECZNA
tel. 517 983 693

SKLEP METALOWY

Twój partner w pracy i domu!



WSZYSTKO, CZEGO POTRZEBUJESZ - W JEDNYM MIEJSCU!





WYPOŻYCZALNIA SAMOCHODÓW

Cennik wynajmu samochodów



Renault Clio 1.2 (2010) benzyna

Cena: 70 – 100 zł / doba

Kaucja: 400 zł



Dacia Sandero 1.0 (2025)

benzyna/gaz

Cena: 100 – 120 zł / doba

Kaucja: 500 zł



Opel Movano 2.3 dCi (2022) diesel

Cena: 250 zł / doba

Kaucja: 1000 zł



Land Rover Discovery 2.0 (2016)

diesel

Cena: 250 zł / doba

Kaucja: 1000 zł



Opel Vivaro 1.6 dCi (2018)

9-osobowy

Cena: 300 zł / doba

Kaucja: 1000 zł

Informacje dodatkowe:

- Minimalny okres wynajmu: 2 doby
- Wynajem długoterminowy:
możliwość negocjacji cen

*ceny netto

Krzysztof Zygmunt Auto Frans – Serwis Samochodów Francuskich

Mórkowo 33A, 64-111 Lipno | tel. 605 828 407

e-mail: biuro@autofrans-leszno.com.pl | www.autofrans-leszno.com.pl

Mechanika | Elektronika | Diagnostyka | Klimatyzacja | Części | Blacharka i lakiernictwo
Citroën | Peugeot | Renault | Dacia



Rusza projekt budowy kompleksu sportowo-rekreacyjnego w Dąbczu

Mieszkańcy gminy Rydzyna już wkrótce zyskają nowe miejsce do aktywnego wypoczynku i uprawiania sportu. W bezpośrednim sąsiedztwie zalewu rydzynskiego planowana jest budowa nowoczesnego boiska piłkarskiego z nawierzchnią z trawy syntetycznej. Inwestycja ma stać się ważnym elementem rozwoju lokalnej infrastruktury rekreacyjno-sportowej oraz kolejną atrakcją turystyczną regionu.

Projekt realizowany będzie w ramach wsparcia infrastruktury lokalnej na obszarze działania WLDG Kraina Lasów i Jezior i odpowiada na rosnące potrzeby mieszkańców w zakresie aktywnego spędzania czasu wolnego. Całkowita wartość projektu wynosi 1 126 689,14 złotych, natomiast wysokość dofinansowania z Funduszy Europejskich i budżetu państwa to 324 486,47 złotych. Nowe boisko powstanie na terenie dotychczas użytkowanym rolniczo, pomiędzy Rydzyzną a Dąbczem, dzięki czemu dostęp do obiektu będzie łatwy dla tysięcy mieszkańców.

Inwestycja ma przede wszystkim poprawić warunki do uprawiania sportu przez dzieci, młodzież i dorosłych. Nowoczesna nawierzchnia syntetyczna

zapewni bezpieczeństwo użytkownika oraz odporność na zmienne warunki atmosferyczne, co pozwoli korzystać z obiektu przez większą część roku. Boisko zostanie również dostosowane do potrzeb osób z niepełnosprawnościami.

Nowy kompleks sportowo-rekreacyjny ma służyć całej gminie liczącej ponad 10 tysięcy mieszkańców. Szacuje się, że bezpośredni dostęp do obiektu będzie miało ponad 5 tysięcy osób mieszkających w najbliższym sąsiedztwie inwestycji. Według założeń z obiektu korzystać będzie około 1500 osób rocznie.

Jak podkreśla wiceburmistrz Rydzyny dr Łukasz Bartkowiak, inwestycja ma znaczenie nie tylko sportowe, ale również społeczne i zdrowotne.

– Chcemy stworzyć miejsce, które będzie integrowało mieszkańców i zachęcało do aktywności fizycznej niezależnie od wieku. Nowoczesne boisko nad zalewem to inwestycja w zdrowie, rozwój sportu i atrakcyjność naszej gminy. Zależy nam, aby mieszkańcy mieli dostęp do bezpiecznej i nowoczesnej infrastruktury rekreacyjnej, a odwiedzający nas turyści mogli jeszcze lepiej poznać uroki Rydzyny i okolic - zaznacza wiceburmistrz.

Realizacja projektu ma przynieść szereg korzyści dla lokalnej społeczności. Oprócz poprawy infrastruktury sportowej inwestycja wpłynie na rozwój

sportu powszechnego i działalności klubów sportowych, a także pomoże przeciwdziałać chorobom cywilizacyjnym poprzez promowanie aktywnego stylu życia.

Nowe boisko ma również zwiększyć atrakcyjność terenów wokół zalewu rydzynskiego, który od lat jest miejscem wypoczynku mieszkańców i odwiedzających region turystów. Samorząd liczy, że inwestycja stanie się kolejnym impulsem do rozwoju rekreacji i turystyki w gminie.

ZDJĘCIE: WWW.RYDZYNA.PL



Spotkania bliskie i niechciane

Jak nie dać się kleszczom i chorobom?

Poniżej baza wiedzy o tym, jak przygotować się do wyjścia w teren i zachować się po powrocie, by uniknąć „spotkania z pasażerem na gapę”... czyli kleszczem.

- Nie każdy kleszcz jest wektorem choroby. To, że mieliśmy z nim kontakt nie oznacza, że będziemy zakażeni boreliozą lub zachorujemy na kleszczowe zapalenie mózgu. Ale to nie znaczy, że mamy podchodzić do tematu lekko i lekceważąco, bo świadomość tego, jak chronić się przed kleszczami, pozwoli nam uniknąć kontaktu z nimi – przestrzega Anna Ślusarek z Sekcji Oświaty Zdrowotnej i Promocji Zdrowia Powiatowej Stacji Sanitarno-Epidemiologicznej w Lesznie.

Gdzie bytują?

Są wszędzie tam, gdzie są ludzie - nie tylko w lasach i parkach, ale też na łąkach i skwerach miejskich, w przydomowych ogródkach, a nawet w piwnicach. Kleszcze lubią, gdy jest ciepło i wilgotno. Do tego, by przetrwać, potrzebują krwi kręgowców. Nie zadowolą się pyłkiem kwiatowym, wodą czy roślinnością.

- Człowiek nie jest ich głównym celem. My jesteśmy tylko ich „kołem ratunkowym”, gdy w najbliższym otoczeniu nie mają zwierząt czy ptactwa.

Mity

- Mitem jest to, że kleszcze spadają na nas z koron drzew, bo nie są w stanie tak wysoko się wspiąć. Wejście na wysokość metra do półtora to szczyt ich możliwości. Nieprawdą jest też, że kolor ubrania ma dla kleszcza znaczenie.

- One nic nie widzą i nasza stylizacja jest dla nich kompletnie bez znaczenia. To my idąc na spacer powinniśmy zakładać jasne ubrania po to, by łatwiej było nam zauważyć ciemnego kleszcza na jasnym ubraniu.

Mitem jest też historia o latających kleszczach.

- Kleszcze nie mają skrzydeł. Te rzekomo latające kleszcze to strzyżaki jelenie, które nie mają nic wspólnego z kleszczami i przenoszonymi przez nie chorobami. Strzyżaki atakują gromadnie. Po ukłuciu zrzucają skrzydła, a w miejscu ukłucia pojawia się zaczerwienienie i świąd.

Jak się chronić?

Bezcenny jest odpowiedni ubiór: pełne buty, długi rękaw, długie spodnie. Nieodzowne są też repelenty, czyli środki odstrasżające.

- Warto czytać etykiety i sprawdzić, czy jest to produkt biobójczy, bo tylko taki jest przebadany pod kątem skuteczności i bezpieczeństwa stosowania.

W przypadku wątpliwości, czy zakupiony środek jest skuteczny i bezpieczny dla zdrowia, warto wejść na stronę Urzędu Rejestracji Produktów Leczniczych, Wyrobów Medycznych i Produktów Biobójczych bip.urpl.gov.pl

By produkt był skuteczny, nie wystarczy spryskać się nim raz na cały dzień. Czynność należy powtarzać zgodnie z zalecaniami producentów, często jest to „co dwie godziny”.

Po powrocie: czyszczenie i oględziny

Pomocna będzie rolka do ubrań z warstwą kleju na taśmie. Ubranie rojukujemy przed wejściem do domu czy auta.

- Nie robimy tego w przedpokoju, bo możemy strącić kleszcza, a on przetrwa i znajdzie sobie jeszcze raz nas, kogoś innego z domowników lub psa, jeśli go posiadamy. Jeśli nie mamy rolki, delikatnie otrzepujemy całe ubranie. Następny krok to

ogłędziny skóry. Powinny stać się naszym codziennym nawykiem.

- Kleszcze wybierają te miejsca, gdzie skóra jest cienka, dobrze ukrwiona, często spocona. Są to okolice szyi, za uszami, wzdłuż linii włosów z tyłu głowy, zgięcia łokci i kolan, pas pod biustem, okolice ścięgien Achillesa, pachy, pachwiny, pępek, narządy płciowe, a nawet wargi.

Gdy kleszcz się wkuł...

Trzeba działać jak najszybciej. Boreliozą zakażamy się ciągu 12-48 godzin. Im krócej mamy kleszcza, tym ryzyko zakażenia jest mniejsze. Nie ma na nią szczepionki, ale jest antybiotyk.

Z kolei kleszczowym zapaleniem mózgu zakażamy się już kilka minut po kontakcie. Wirus może dawać objawy grypopodobne albo neurologiczne. Przeciwno tej chorobie nie ma leku i leczy się ją objawowo. Jest za to szczepionka (więcej informacji na stronie www.szczepienia.pzh.gov.pl).

Jak usuwać?

Kleszcza nie należy smarować masłem ani innym tłuszczem. Nie należy go wyciskać, skubać, kręcić czy przypalać. Nie należy też dezynfekować miejsca wkłucia przed usunięciem kleszcza.

- W takich sytuacjach kleszcz się zestresuje i zwymiotuje pod naszą skórę, a to może być przekaźnikiem patogenów.

Do usunięcia najlepiej użyć specjalnego narzędzia, np. kleszczołapki, lassa czy kleszczkarty (te ostatnie wygalają jak karta do bankomatu z małymi widełkami do wyjęcia pasożyta, często z wbudowanym szkłem powiększającym). Można też użyć pęsety chirurgicznej. Pasożyta usuwamy lekkim ruchem obrotowym.

- Aparat gębowy kleszcza ma „haczyki”, które po wbiciu w skórę stawiają opór przy wyciąganiu pionowo ku górze. Ten ruch obrotowy można porównać do czynności, jaką wykonujemy wyciągając z butelki szczotkę do jej mycia.

Po usunięciu kleszcza miejsce wkłucia dezynfekujemy, a kleszcza ściskamy przez papier i spuszczaemy w toalecie.

Kiedy do lekarza?

Nie od razu, tylko gdy organizm daje pierwsze objawy. Jeśli w czasie od kilku dni do 3 tygodni od ukłucia występują objawy grypopodobne niepowiązane z infekcją, gdy boli głowa częściej i mocniej niż kiedykolwiek – to powinno skłonić do wizyty u lekarza.

- Namacalnym dowodem, że zmagamy się z boreliozą, jest rumień wędrujący, który nie musi wystąpić w miejscu ukłucia (dlatego wędrujący). Taki rumień przypomina tarczę strzelecką – ma przeplatane jasne i ciemniejsze pierścienie i może mieć średnicę do 5 centymetrów. Rumień nie swędzi, a skóra w tym miejscu nie jest cieplejsza.

Taki znak wymaga podania antybiotyku. Dodajmy, że rumień nie pojawia się u każdej osoby zakażonej, ale w około 80 proc. przypadków będzie widoczny.

Czy zbadać kleszcza w laboratorium? Nie – bo wynik nie będzie miarodajny. Bada się człowieka, a nie kleszcza. Tylko wtedy będziemy mieć pewność, czy zmagamy się z chorobą.

TEKST: KINGA ZYDOROWICZ-MATYSIAK

REKLAMA

PODŁOGI ♦ PARKIETY ♦ MOZAIKI ♦ TARASY

Antoniewicz
PARKIECIARSTWO

65 529 50 72 / 601 769 619 / infoantoniewicz@gmail.com

♦ RENOWACJE ♦



Wyróżnione przypadki maja

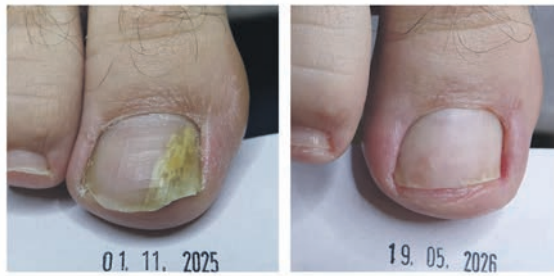


JOANNA KALISKA
 PODOLOVE LESZNO
 Leszno, ul. Niepodległości 29/2
 tel. 509 901 102
www.facebook.com/PODOloveLeszno

Przedstawiam Państwu efekty mojej pracy na przykładach wyróżnionych terapii minionego miesiąca.

Zdjęcia przedstawiają porównanie stanów paznokci w dniu zgłoszenia problemów przez Pacjentów oraz rezultaty, które udało się uzyskać dzięki zabiegom podologicznym w moim gabinecie.

Przy zdjęciach krótko opisuję rodzaj problemu i historię danego przypadku.



Wieloletnia infekcja grzybicza.

Do Gabinetu zgłosił się Pacjent z przewlekłą infekcją paznokcia, z którą walczyliśmy ostatecznie ponad półtora roku. Trudne warunki pracy i ciężkie obuwie robocze utrudniały terapię oraz stosowanie się do zaleceń.

W trakcie terapii kilkakrotnie modyfikowaliśmy procedurę, aby lepiej dopasować ją do codziennego funkcjonowania Pacjenta. Przełom nastąpił po zmianie strategii – stopniowo zaczęły pojawiać się wyraźne efekty.

Ostatnia procedura, prowadzona przez sześć miesięcy, doprowadziła do całkowitego wyleczenia, a terapię zakończyliśmy pełnym sukcesem w maju.



Wrastanie paznokcia.

Do PODOlove zgłosił się 10-letni Chłopiec wraz z Mamą z powodu bolesnego wrastania paznokcia, który utrudniał codzienne funkcjonowanie. Podczas rozmowy Chłopiec przyznał, że zamiast skrać paznokcie narzędziami, często je skubał. To doprowadziło do uszkodzenia paznokcia i powstania stanu zapalnego, z którym domowa pielęgnacja nie była już w stanie sobie poradzić.

Już podczas pierwszej wizyty udało się zmniejszyć ból i odpowiednio zabezpieczyć palec. W trakcie drugiej, kontrolnej wizyty okazało się, że palec jest całkowicie zdrowy, a leczenie zakończyło się pełnym sukcesem.

Paznokcie Osoby Starszej.

Do PODOlove zgłosiła się Pacjentka, która przez lata odkładała wizytę z powodu wstydu i obawy przed bólem. Do przyścia zachęciła ją Wnuczka.

Paznokcie były przerośnięte i pogrubiałe, co wynikało z trudności w samodzielnej pielęgnacji oraz ograniczonej mobilności. Już przed zabiegiem udało się przełamać stres i stworzyć miłą atmosferę, która ośmieliła Panią do rozpoczęcia zabiegu.

Po wizycie Pacjentka poczuła ogromną ulgę i przyznała, że żałuje, iż tak długo zwlekała z podjęciem działań.

Kolaż przedstawia wynik godzinnej pracy podologicznej (problem dotyczył paznokci obu stóp).



REKLAMA



Ośrodek Szkolenia Zawodowego „EDYTOR” Waldemar Hajnsz, ul. Ogrodowa 10, 64-100 Leszno

organizuje następujące kursy:

- spawania elektrycznego, gazowego, w osłonie gazów aktywnych i nieaktywnych elektrodą topliwą i nietopliwą na podstawie Atestu Instytutu Spawalnictwa z Gliwic (uprawnienia europejskie wg. normy EN PN 287-1)
- BHP dla wszystkich grup zawodowych
- dla kierowców przewożących materiały niebezpieczne ADR na podstawie zezwolenia Marszałka Województwa Wielkopolskiego - podstawowe i specjalistyczne (cysterny)
- operatorów wózków jezdniowych podnośnikowych (widłowych)
- pedagogiczne dla instruktorów praktycznej nauki zawodu
- operatorów pił spalinowych do ścinki drzew
- palaczy c.o. typu "E" i "D"
- na uprawnienia elektroenergetyczne typu "E" i "D"
- obsługi podestów ruchomych (podnośniki koszowe)
- obsługi żurawi przeładunkowych HDS
- szkolenia operatorów maszyn budowlanych i drogowych (koparki, koparko-ładowarki, rusztowania budowlane montażowe metalowe, ładowarki, spycharki i inne)



Wszelkie informacje można uzyskać pod nr tel. 510 237 155

e-mail: biuro@osz-leszno.pl www.osz-leszno.pl

lub bezpośrednio w siedzibie Ośrodka w Lesznie przy ul. Ogrodowa 10

(30/2026)

Marta Tomaszewska

MOORA...

...to długa historia. Od nieprzespanych nocy, przez morze wylanych łez i weekendy spędzane poza domem, aż po DUMĘ, RADOŚĆ I SATYSFAKCJĘ, które towarzyszą nam dziś. Po latach pracy wiem, że naprawdę było warto.

Moje największe osiągnięcie zawodowe to...

...połączenie naszej włoskiej, bardzo charakternej rodziny w MOORĘ. To zdecydowanie moje największe osiągnięcie zawodowe. Z pozoru może wydawać się to łatwe - mała rodzinna firma, którą tworzymy wspólnie: Marta, Ola, Rafał i Artur -stąd także nasze logo. Jednak w naszej kreatywnej rodzinie każdy ma coś ważnego do powiedzenia. Mój tata jest jubilerem od ponad 40 lat i to właśnie od niego wynieśliśmy miłość do biżuterii. Razem z mamą postawiliśmy na bardziej awangardowe projekty - dla kobiet świadomych siebie, które wiedzą, czego chcą i nie boją się tego pokazywać. Z kolei mój brat Artur uczy się zawodu od taty i wspólnie wszyscy staramy się tworzyć coś naprawdę wyjątkowego.

Gdy mam chwilę tylko dla siebie to...

...czytam dobrą książkę albo planuję podróż - choć zdecydowanie częściej wybieram to drugie. Uwielbiam odkrywać miejsca, do których nie docierają tłumy turystów, ale zawsze zostawiam też przestrzeń na spontaniczność i emocje związane z nieznanym.

Marzę o...

...zwiedzeniu całej wschodniej półkuli. Wiele miejsc mamy już odhaczonych na naszej rodzinnej mapie świata, ale ten kierunek nieustannie nas inspiruje i wiemy, że zawsze będziemy odkrywać go na nowo

Najbardziej lubię siebie za...

...autentyczność. Nigdy nie udaję kogoś, kim nie jestem. Cenię też swoją odwagę, choć mam wrażenie, że ona przychodzi z wiekiem.

Mój ulubiony element biżuterii to...

...naszyjnik - jedna rzecz, która ubiera i dodaje charakteru całej stylizacji. Mocny akcent, dla silnej kobiety, która wie, czego chce.

Przeraża mnie...

...utrata bliskich.

Inspiruje mnie...

...świat, inna kultura, ciekawi, uśmiechnięci ludzie, z pasją, którzy uskrzydłają, napędzają do działania i ładują moje życiowe baterie.

Moje życiowe motto brzmi...

...skradzione, ale prawdziwe: „Pamiętaj, że w życiu nie ma repleya...”



To jedna z tych kobiet, które nie próbują nikogo udawać - i może właśnie dlatego tak łatwo ją polubić. Ciepła, naturalna, pełna dziewczęcej energii i lekkości, mimo wielu życiowych ról, które każdego dnia z ogromnym zaangażowaniem łączy ze sobą. Mama trzech córek, przedsiębiorczyni, projektantka biżuterii i współtwórczyni marki MOORA, którą prowadzi razem z mamą. Wspólnie stworzyły własny świat biżuterii - odważnej, wyrazistej i pełnej charakteru, skierowanej do kobiet świadomych siebie i swojej siły. To kobieta, która inspiruje nie tylko tym, co tworzy, ale przede wszystkim tym, jaka jest na co dzień - autentyczna, empatyczna i skromna. Nawet mówiąc o swoich sukcesach, robi to z pewną nieśmiałością, jakby wciąż nie do końca wierzyła, jak wiele już osiągnęła. A osiągnęła naprawdę dużo. Ma sto pomysłów na minutę, odważnie rozwija biznes i nie boi się ryzyka, nawet gdy droga do celu nie zawsze jest łatwa. Bliscy mówią o niej, że jest osobą, na którą zawsze można liczyć - pełną ciepła, dobra i wrażliwości na drugiego człowieka. Sama swoją postawą pokazuje, że z pasji, determinacji i autentyczności można stworzyć coś naprawdę wyjątkowego.

Moje ulubione miejsce w Lesznie to...

...obecnie korty tenisowe. Razem z mężem to nasz ulubiony sposób na relaks i chwilę oddechu w codziennym życiu z naszymi trzema cudownymi, równie charakternymi córkami, które kochamy ponad wszystko.

OPRACOWAŁA: MAGDALENA WOŹNA
ZDJĘCIE: ARCHIWUM PRYWATNE

HOROSKOP

Baran (21.03-19.04)

Drogi Baranie, czerwiec 2026 przyniesie weryfikację dotychczasowych celów osobistych. Poddasz w wątpliwość dotychczasowe priorytety i najpewniej ograniczysz kontakty towarzyskie na rzecz refleksji. Nieraz poczujesz się sfrustrowany i zagubiony. Jedynie Barany w stałych i stabilnych związkach skorzystają na tym, ponieważ pojawi się perspektywa na nowe otwarcie i odkurzenie czułości, celebrowanie wspólnej codzienności. Wystrzegaj się zazdrości. Nie zadręczaj się niespełnionymi ambicjami. Otwórz swoje serce na siebie i zaufaj życiu. Jeśli jesteś samotnym Baranem, nie spiesz się do nowych znajomości. Tymczasem w sprawach zawodowych trzymaj się rutyny i nie lekceważ obowiązków. Ostatnia dekada czerwca przyniesie odporności i kaprysy. Postaraj się otaczać siebie czułą troską.

Byk (20.04 - 20.05)

Drogi Byku, czerwiec niesie wyzwania w towarzyskiej, społecznej sferze życia. Najpewniej też okoliczności zmuszą Cię do większej troski o porozumienie, sposób komunikacji z otoczeniem. Unikaj ślepego uporu, staraj się o bardziej elastyczną, otwartą postawę, a przekończysz się, ile możesz się nauczyć od innych. Zyska też na tym Twoje życie towarzyskie, nabierając głębi i dając poczucie satysfakcji. Jeśli pokonasz trudności, potraktuj je jak szansę, by iść do przodu, to w karierze otworzysz sobie drzwi do wyższego statusu społecznego. Postaraj się przy tym nie niszczyć dotychczasowych relacji, nie palić za sobą mostów. Poza tym czeka Cię dobry czas dla spraw finansowych – będzie stabilnie, choć pojawią się ciekawe pomysły na inwestycje lub rozwój zawodowy. Koniecznie pilnuj diety i regularnych treningów.

Bliźnięta (21.05-20.06)

Drogi Bliźniaku, czerwiec to Twój czas maksimum w zodiakalnym cyklu. Ciesz się tym, korzystaj i rozważnie rozwijaj osobisty potencjał. Postaraj się skupić na jednym konkretnym celu, a osiągniesz go, przekraczając oczekiwania, otwierając sobie drzwi do podniesienia poziomu życia, komfortu i satysfakcji. Jeśli jesteś samotnym Bliźniakiem, postaraj się otaczać osobami dojrzałymi emocjonalnie i odpowiedzialnymi, a szybciej poznasz kogoś, z kim poczujesz „flow”, poczujesz się szczęśliwy. Bieżący miesiąc sprzyja przede wszystkim Twoim sprawom domowym, choć może przynieść nieoczekiwane zmiany, wywracając Twoje plany do góry nogami, zmuszając do elastyczności i ogarnięcia spraw zaległych. Weź pod lupę stres, zwalniaj tempo, wysypiaj się i dbaj o pełnowartościowe posiłki w spokojnej, życzliwej atmosferze. Unikaj alkoholu i używek!

Rak (21.06 - 22.07)

Drogi Raku, czerwiec 2026 roku sprzyja stabilizacji i cieszeniu się codziennością. W duszy grać Ci będą werble romantyczne, a wyobraźnia domagać się będzie spełnienia marzeń rodzinnych, twórczych, artystycznych. Nie usiedzisz na miejscu, jeśli tylko coś Ci będzie przeszkadzać. Postaraj się przede wszystkim dogadywać sam ze sobą i skupić siły na budowaniu bezpieczeństwa emocjonalnego niezależnie od otoczenia. Wiele czasu poświęć bliskim przyjaciołom. W sprawach zawodowych nie powinno być trudności, a atmosfera w pracy zachęci Cię do większego zaangażowania. Możliwe, że staniesz się też mentorem lub doradcą dla kogoś, co otworzy przed Tobą nowe możliwości w karierze. Czerwiec sprzyja też inwestycjom w wiedzę, rozwijaniu talentów. Ostatnia dekada miesiąca wniesie nową jakość energetyczną i obudzi wakacyjne marzenia.

Lew (23.07 - 22.08)

Drogi Lwie, bieżący miesiąc okaże się dość stabilny w każdej sferze życia z wyjątkiem partnerstwa. Nastaw się na niespodzianki. Przed Tobą trudne wybory, rozstania i weryfikacja tego, co do tej pory cenileś. Najpewniej przyjdzie Ci też pogodzić się z gorzką prawdą, zaakceptować swoje słabości, pogodzić się z porażkami. Niemniej życie nie znosi stagnacji, więc ostatnia dekada przyniesie więcej radości, nowe znajomości i wakacyjny nastrój bez troski. Pamiętaj jednak, by nie budować zamków na piasku... W karierze tymczasem postaw na poprawę w relacjach ze współpracownikami, a także na konstruktywne formy komunikacji. Uważaj na plotki i zawistników. Nie odkładaj także spraw urzędowych i finansowych na później, bo wyniknie z tego niepotrzebna nerwówka. Uważaj także na piratów drogowych!

Panna (23.08 - 22.09)

Droga Panno, czerwiec okaże się skomplikowany. Będzie i wesoło, i nerwowo, a czasem też.. dziwnie. Z jednej strony otworzy świetny okres dla pracy, kariery i rozwoju osobistego. To, co Ci się należy, dostaniesz z nawiązką. Zwłaszcza ostatnia dekada miesiąca przyniesie plony dotychczasowych starań, prosperity, jeśli tylko wszystko udało Ci się wcześniej dopiąć na ostatni guzik. Poza tym wiele energii poświęć rozmyśleniom i rozwojowi osobistemu, co okaże się płodne, twórcze. Jeśli zdecydujesz się polegać na sobie, zachowasz cierpliwość i kreatywność, zbudujesz solidne fundamenty finansowego bezpieczeństwa. Czerwiec okaże się także dość stabilny dla partnerstwa ze stażem. Tymczasem samotne Panny płci obojga staną przed wyborami – serce i marzenia wobec lęku przed zranieniem. Uwierz w siebie, daj sobie szansę, a nie będziesz narzekać na samotność i brak adoracji. Ostatnie dni czerwca warto zaś spędzić spokojnie, troszcząc się wyłącznie o poczucie wewnętrznej harmonii.

Waga (23.09 - 22.10)

Droga Wago, Tobie czerwiec 2026 roku przyniesie głównie wakacyjną atmosferę, nieco kapryśny nastrój oraz wyzwania towarzyskie. Jeśli marzysz o podróżach, z radością zaplanujesz sobie coś ekstra w komfortowych warunkach. W sferze uczuć samotne Wagi mogą liczyć na żale, ale i zabawę, intrygujące znajomości, romantyczne randki przy blasku księżyca. Nie będzie to jednak łatwy miesiąc dla spraw zawodowych i finansowych. W pracy napięcia i ciężka atmosfera dadzą Ci się we znaki. Staraj się nie angażować w żadne przepychanki; rób swoje i unikaj plotkarzy, intrygantów, złodziei czasu i dobrej energii. Relacje z przełożonymi oraz współpracownikami będą wymagać asertywności i humoru. W ostatnie dekadzie czerwca postaraj się o więcej przestrzeni tylko dla siebie i spokoju, spokoju, spokoju.

Skorpion (23.10 - 21.11)

Drogi Skorpionie, w 2026 roku czerwcowa aura energetyczna zachęci Cię do wytyczania drogi spełnionych życzeń i miłosnych eksperymentów. Życie na co dzień nabierze barw przygody. Poczujesz, że możesz przekraczać własne granice, wytyczać nowe ścieżki, poznawać nowych ludzi o niezwykłych zainteresowaniach, osobowościach. Chętniej spędzisz czas z tymi, którzy inspirują do zmiany myślenia. Możliwe, że odświeżysz stare znajomości i wybierzesz się w odwiedzinach śladami dawnych sentymentów, młodzieńczych zauroczeń, bez troski. W pracy postaraj się unikać konfrontacji z przełożonymi oraz współpracownikami. Wykorzystaj swoją kreatywność i intuicję! Ostatnia dekada miesiąca przyniesie nowe szanse w osobistej, rodzinnej sferze życia. Uważaj jednak na zdrowie i nie lepiej nie przekraczaj budżetu.

Strzelec (22.11 - 21.12)

Drogi Strzelcze, bieżący miesiąc okaże się dość skomplikowany. Przede wszystkim nie planuj dalekich podróży, a na co dzień zachowuj rozwagę. Unikaj także pośpiechu i ludzi, którzy zwykle Cię irytują. Atmosfera wokół Ciebie w ogóle zrobi się niespokojna. Postaw na ograniczenie kontaktów towarzyskich do minimum. Skup się za to na swoim dobrostanie, na oddanych i serdecznych przyjaciółach. W sprawach zawodowych, finansowych zapanuje raczej stagnacja. Masz teraz doskonały czas, by nadrobić zaległości, uzupełnić zapasy. Czerwiec będzie też sprzyjał weryfikacji dotychczasowych doświadczeń w osobistej sferze życia. W centrum zainteresowania staną Twoje uczucia oraz relacje z bliskimi. To będzie trudna konfrontacja, choć oczyści atmosferę i otworzy perspektywę osobistego rozwoju. Znajdź czas na badania okresowe i dbaj o dietę.

Koziorożec (22.12 - 19.01)

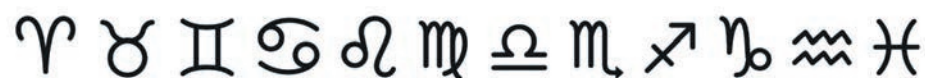
Drogi Koziorożcu, czerwiec 2026 roku sprzyja regeneracji sił i odpoczynkowi. Jeśli planujesz wakacje, to spokojne, z dala od tłumów. Poza tym bieżący miesiąc może okazać się wyzwaniem dla romantycznej sfery życia. W związkach stabilnych, ze stażem, może pojawić się kryzys, który zaowocuje odnowieniem uczuć. Samotne Koziorożce raczej nie powinny teraz szukać drugiej połowki, a raczej sobie okazywać czułą troskę. Warto odświeżyć garderobę, wpisać na stałe do grafiku SPA, zabiegi pielęgnacyjne i taniec towarzyski. W sferze zawodowej najlepiej postaw na ożywienie kontaktów biznesowych i budowanie relacji z tymi, którym ufasz. Koniecznie zadbaj o swoje zdrowie, dietę i kondycję fizyczną.

Wodnik (20.01 - 18.02)

Drogi Wodniku, przed Tobą miesiąc towarzyski i twórczy. To, co teraz zasiejiesz w sferze zawodowej i rozwoju osobistego, przyniesie bujny plon. Postaraj się otaczać ludźmi życzliwymi i pozytywnie nastawionymi do Wszechświata, optymistami, którzy jednak twardo stąpają po ziemi. Unikaj marzycieli, malkontentów i gadułów... Prawdopodobnie zakończysz lub zawieszisz niektóre znajomości. Jeśli czujesz się samotny, możesz liczyć na miłose niespodzianki, choć trzymaj się lepiej swoich zasad. W stałych związkach także możliwe miłe niespodzianki, podróże i twórcze rozmowy. Warto spędzać więcej czasu razem, także podczas codziennej rutyny. Oszczędzaj jednak siły fizyczne i uważaj na dietę. Nie podejmuj ryzyka, uważaj na piratów drogowych!

Ryby (19.02 - 20.03)

Droga Rybo, dwie pierwsze dekady czerwca najlepiej poświęć rutynie i trosce o dobrostan. Spokojnie, bez szaleństw. Koniecznie dbaj o kondycję i unikaj stresów oraz używek. Tymczasem w miłości otworzą się szanse na nowe znajomości, choć warto je poddać próbie czasu zanim się zaangażujesz na 100%, snując wieloletnie plany wspólnej przyszłości... W pracy także możliwa nerwówka i nieprzewidziane, denerwujące drobniaki. Przygotuj się na wszystko, planuj z zapasem. Z drugiej strony możesz liczyć na niezwykłą kreatywność i niespodzianki, które pomogą podreperować domowy budżet. Unikaj bujania w obłokach, myślenia życzeniowego. Warto bardzo realistycznie, a nawet metodycznie podejść do spraw bytowych i dotychczasowych zobowiązań.



Horoskop klasyczny na czerwiec 2026 r. opracowała Akia

wrozbyonline.pl



W naszym zasięgu
prawie 150 tysięcy osób!

Bezpłatny miesięcznik. Ukazuje się w Lesznie oraz gminach:
Rydzyń, Lipno, Osieczna, Krzemieniewo, Święciechowa,
Włoszakowice, Wjawa, Bojanowo, Krzymiń, Poniec.

Druk: Polska Press Sp. z o.o. Oddział Poligrafia
Drukarnia Bydgoszcz
ul. Grunwaldzka 229, 85-438 Bydgoszcz

Redakcja nie zwraca tekstów niezamówionych. Zastrzegamy sobie prawo do skracania
tekstów lub odmowy ich publikacji. Nie odpowiadamy za treść reklam i ogłoszeń.

© Wszelkie prawa zastrzeżone.
Kopiowanie tekstów w części lub w całości bez zgody wydawcy zabronione.

Kontakt z redakcją: redakcja@leszczyniak.pl

Wydawca i adres redakcji:
TOM-MAR Tomasz Młynarczyk
ul. Hiszpańska 28
64-100 Leszno

Redaktor naczelny: Tomasz Młynarczyk / tel. 603 668 780 / redakcja@leszczyniak.pl

Reklama: Tomasz Młynarczyk / tel. 603 668 780 / tomasz@leszczyniak.pl

Dziennikarze: Łukasz Domagała, Mateusz Gołębka, Monika Kaczmarek, Joanna Klamecka,
Agnieszka Mika, Andrzej Milicki, Katarzyna Plewka-Chyżyńska, Magdalena Woźna,
Kinga Zydorowicz-Matysiak

Skład i opracowanie graficzne: Bartosz Galas

LESZCZYNIAK



**GMINNA SPÓŁDZIELNIA
SAMOPOMOC CHŁOPSKA**
UL. KOŚCIUSZKI 36A, 64-113 OSIECZNA
tel. 65 535 01 72

DO WYNAJĘCIA

Lokal o powierzchni 67 m²

Lokalizacja: ul. Leszczyńska 4a
w Osiecznej - plac węglowy przy PSZOK-u

ZATRUDNIMY PIEKARZA

OFERUJEMY:
▶ stałe wynagrodzenie
▶ pracę w stabilnej firmie ▶ opiekę medyczną

Tel. Kontaktowy 691 039 708

Stacja demontażu pojazdów

ZŁOMUJGRATA.PL®



KASACJA POJAZDÓW
500 545 500

SPRZEDAŻ CZĘŚCI
500 623 500

Zeskanuj kod smartfonem
i zobacz więcej!



✉ biuro@zlomujgrata.pl
🌐 www.zlomujgrata.pl

ul. Wschodnia 36A (przy S5), 64-100 Lasocice

KRZYŻÓWKA PANORAMICZNA

Zadanie udostępnił serwis krzyżówkowy szarada.net

"spłaszczony" okrąg	▼	budowy i boju	egipska - m.in. szarańczy	pies z prozy Sienkiewicza	▼	pamięć operacyjna	sklepowy stół	▼	sport z czarnym pasem	morskie parasole	▼	rybka z filmu animowanego	▼	grozi chorobą serca	cukrowa na patyku
▶			▼	▼		Pitt, aktor ("Troja")	emfaza, podkreślenie							mieszka w klasztorze	▼
mięso na kotlety		latynoski taniec z lat 80-tych	▶							imituje skórę	▶				
▶					ogół gatunków zwierząt		używany w dyskusji								
i lukarny i świetliki		... Kinte z serialu	niestosowna wypowiedź	▶			rozciągnięcie, rozszerzenie	wyładowanie burzowe		samosia z wierszyka	▶				
▶				uczy się zawodu	▶					dymny lub bezdymny		starożytny Grek	Kazimierz, piłkarz		wypłacone z delegacji
zatajenie tożsamości		... Nou, stadion w Barcelonie	na niej kółka	plebs		cienias i dureń	▶				zespół z deficytem uwagi	▶			
▶									rozbłyskują nad poligonem	▶				... Pomorza, zagłowiec	
wstęga na linii mety	▶					popularna marka mydła	▶				... Park w Londynie	▶			
▶					polski ubezpieczyciel	▶			dawne państwo Tatarów	▶					
wśród rowerów		dzieci o nauczycielce	▶												
						krzyż Nilu	▶					doliny erozyjne	▶		

RYDZYNA ZALEW

LATO 26.06.2026

w pełni!

START 18:00



UCZESTNICY



must be the
MUSIC

LIVAN & LATIN BOYS 20:00



WEEKEND 22:00

W programie:

- *występy artystyczne
- *strefa animacyjna
- *strefa gastronomiczna
- *zamki dmuchane
- *koncerty



piękni młodzi 21:00

Magdalena Narożna

WSTĘP WOLNY



M-EKO

PROFESJONALNY ODBIÓR I TRANSPORT ODPADÓW

dla firm i instytucji publicznych

Kompleksowe usługi odbioru i transportu odpadów komunalnych i przemysłowych

Indywidualne podejście, konkurencyjne ceny
i terminowa realizacja usług

Oferujemy:

- indywidualne dopasowane oferty
- konkurencyjne ceny
- nowoczesny park pojazdów
- obsługa firm i instytucji
- ekologiczne rozwiązania
- wynajem kontenerów na odpady



ul. Gronowska 46,
64-100 Leszno



+ 48 726 202 222



biuro@m-eko.pl

www.m-eko.pl

